

AS „DITTON PIEVADĶĒŽU RŪPNĪCA”

Reģ. Nr. 40003030187

Višķu ielā 17, Daugavpils, LV-5410, Latvija

2013. GADA PĀRSKATS

(01.01.2013. – 31.12.2013.)

Daugavpilī

2014

AS "DITTON PIEVADĶĒŽU RŪPNĪCA"
GADA PĀRSKATS PAR 2013.GADU

SATURS

	LAPA
Ziņas par Sabiedrību	3-5
Informācija par Valdes un Padomes locekļiem	6
Vadības ziņojums	7-9
Paziņojums par korporatīvo pārvaldību	10-11
Padomes ziņojums	12-13
Neatkarīgu revidentu ziņojums	14-16
Finanšu pārskats:	
Peļņas vai zaudējumu aprēķins	17
Bilance	18-19
Naudas plūsmas pārskats	20-21
Pašu kapitāla izmaiņu pārskats	22-23
Finanšu pārskata pielikums.....	24-42

AS "DITTON PIEVADĶĒŽU RŪPNĪCA"
GADA PĀRSKATS PAR 2013.GADU

ZIŅAS PAR SABIEDRĪBU

Sabiedrības nosaukums	Ditton pievadķēžu rūpnīca
Juridiskais statuss	Akciju sabiedrība
Vienotais reģistrācijas numurs	40003030187
Reģistrācija Uzņēmumu reģistrā	Rīga, 03.10.1991.
Reģistrācija Komercreģistrā	Rīga, 29.08.2003.
Juridiskā adrese	Višķu iela 17, Daugavpils, LV-5410, Latvija
Pasta adrese	Višķu iela 17, Daugavpils, LV-5410, Latvija
Pamatkapitāls	7 400 000 LVL
Publiskās uzrādītāja akcijas	7 400 000
Vienas akcijas nominālvērtība	1 LVL
Galvenā grāmatvede	Valentīna Krivoguzova, p.k.191257-10218
Pārskata gads	01.01.2013. – 31.12.2013.
Iepriekšējais pārskata gads	01.01.2012. – 31.12.2012.
Neatkarīgie revidenti un to adrese	SIA „Deloitte Audits Latvia” Reģ. Nr. LV40003606960 Licence Nr. 43 Grēdu iela 4a, Rīga, LV-1019 Jeļena Mihejenkova Zvērināta revidente Sertifikāts Nr. 166

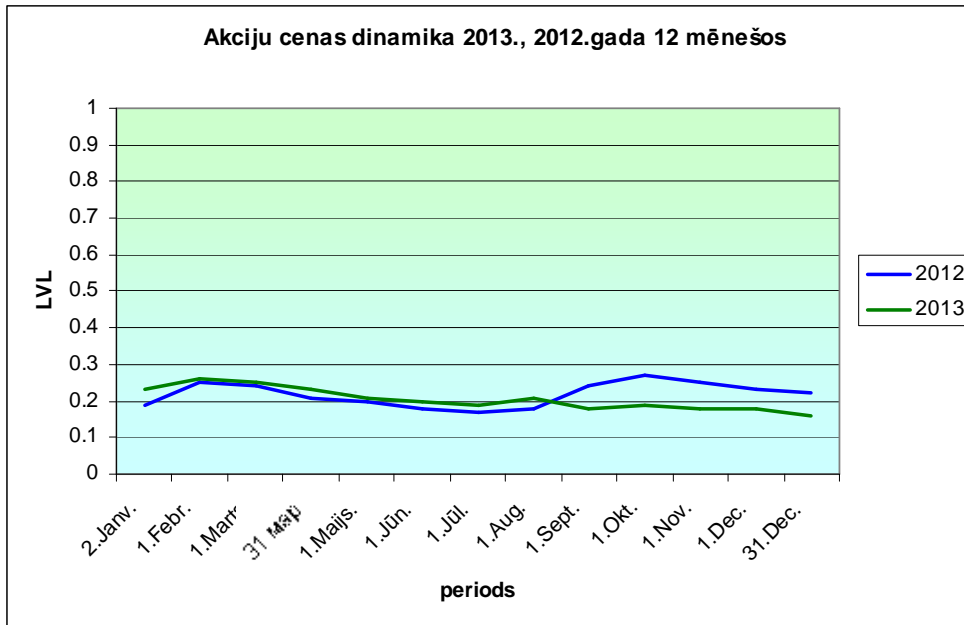
Atbildīgās personas par pārskata sastādīšanu:

Boriss Matvejevs, tālr. 65402333, e-mail: dpr@dpr.lv
Nataļja Redzoba, tālr. 65402333, e-mail: dpr@dpr.lv

AS "DITTON PIEVADĶĒŽU RŪPNĪCA"
GADA PĀRSKATS PAR 2013.GADU

INFORMĀCIJA PAR AKCIJĀM UN AKCIONĀRIEM

AKCIJU CENAS DINAMIKA



Sabiedrības pamatkapitāls sastāda 7 400 000 LVL, kas sadalās 7 400 000 publiskajās uzrādītāja akcijās. Katras akcijas nominālvērtība ir 1 lats un katra akcija dod tiesības uz vienu balsi.

AKCIONĀRI, KURIEM PIEDER VIRS 5% AKCIJU NO VISA SABIEDRĪBAS KAPITĀLA*

Vārds, uzvārds vai nosaukums	Akciju skaits, %
Eduards Zavadskis	20,00
Vladislavs Driksne	19,92
MAX Invest Holding SIA	13,63
Maleks S SIA	13,50
Vladimirs Bagajevs /Vladimir Bagaev/	9,46

* *Piezīme:* Informācija sniegta un aktualizēta, pamatojoties uz 17.05.2013. AS „Ditton pievadķēžu rūpnīca” akcionāru sarakstu sapulcei, ņemot vērā saskaņā ar Finanšu instrumentu tirgus likuma 61.pantu sabiedrībai iesniegtos akcionāru paziņojumus par līdzdalības iegūšanu un zaudēšanu.

Saskaņā ar Finanšu instrumentu tirgus likuma 56.¹ pantu „Gada pārskatā papildus iekļaujama informācija” pārējā daļā (1.daļas 2), 4), 5), 6), 7), 8), 9), 10), 11) apakšpunkti) Valdes rīcībā papildus informācijas nav.

AS "DITTON PIEVADĶĒŽU RŪPNĪCA"
GADA PĀRSKATS PAR 2013.GADU

VĒSTURISKĀ IZZIŅA PAR SABIEDRĪBU

Akciju sabiedrība „Daugavpils pievadķēžu rūpnīca” tika izveidota Valsts Daugavpils pievadķēžu rūpnīcas privatizācijas rezultātā saskaņā ar Ministru Kabineta 1994. gada 9. augusta rīkojumu Nr.375-r un ar Valsts akciju sabiedrības “Privatizācijas aģentūra” Valdes 1995. gada 2. marta lēmumu (protokols Nr.25), pārveidojot Valsts uzņēmumu par akciju sabiedrību.

Sabiedrība ieguva publiskās akciju sabiedrības statusu pēc reģistrācijas Uzņēmumu reģistrā 1995. gada 30. augustā ar reģistrācijas numuru 000303018.

08.01.2002. AS „Daugavpils pievadķēžu rūpnīca” nosaukums mainīts uz AS „Ditton pievadķēžu rūpnīca” ar reģistrācijas numuru 40003030187.

29.08.2003. AS „Ditton pievadķēžu rūpnīca” tika reģistrēta Komercreģistrā (vienotais reģistrācijas numurs 40003030187).

Sabiedrība ir Valsts pievadķēžu rūpnīcas tiesību un saistību pārņēmēja saskaņā ar Privatizācijas noteikumiem un darbojas uz Statūtu pamata.

Sabiedrības darbības veidi ir:

- visu veidu pievadķēžu ražošana;
- pārējo plastmasas izstrādājumu ražošana;
- metāla konstrukciju un konstrukciju sastāvdaļu ražošana;
- būvniecībā izmantojamo metāla izstrādājumu ražošana;
- metāla kalšana, presēšana, štancēšana un velmēšana;
- metālu apstrāde un virsmas pārklāšana;
- vispārīgā mehāniskā metālapstrāde;
- darbarīku ražošana;
- sastiprinātāju, vītņotu izstrādājumu, ķēžu un atsperu ražošana;
- citur neklasificētu gatavo metālizstrādājumu ražošana;
- gultņu, zobratu, pārnese un piedziņas elementu ražošana;
- pārējo citur neklasificētu vispārīgas lietošanas mašīnu ražošana;
- darbgaldu ražošana;
- motociklu, velosipēdu, ratiņu ražošana;
- pārējo citur neklasificēto transportlīdzekļu ražošana;
- automobiļu pārdošana;
- automobiļu detaļu un piederumu pārdošana;
- motociklu un to detaļu un piederumu pārdošana, tehniskā apkope un remonts;
- darbgaldu vairumtirdzniecība;
- pārējo rūpniecībā, tirdzniecībā un navigācijā izmantojamo mašīnu vairumtirdzniecība;
- lauksaimniecības mašīnu, piederumu un ierīču vairumtirdzniecība, ieskaitot traktorus;
- pārējā mazumtirdzniecība nespécializētajos veikalos;
- kravu transports ar automobiļiem;
- kravu iekraušana un izkraušana: noliktavu saimniecība;
- operācijas ar savu nekustamo īpašumu;
- sava nekustamā īpašuma izīrēšana un iznomāšana;
- automobiļu iznomāšana;
- pārējo sauszemes transportlīdzekļu iznomāšana;
- lauksaimniecības mašīnu un iekārtu iznomāšana;
- celtniecības mašīnu un iekārtu iznomāšana;
- citur neklasificētu mašīnu un iekārtu iznomāšana;
- citur neklasificētu individuālās lietošanas priekšmetu un sadzīves aparatūras un iekārtu iznomāšana;
- konsultēšana programmatūras jautājumos, programmēšana;
- datu apstrāde.

AS "DITTON PIEVADĶĒŽU RŪPNĪCA"
GADA PĀRSKATS PAR 2013.GADU

INFORMĀCIJA PAR VALDES UN PADOMES LOCEKĻIEM

VALDE

Valdes priekšsēdētājs

Rolands Zarāns, ievēlēts 15.01.2014.

Pjotrs Dorofejevs, ievēlēts 05.07.2010., līdz 15.01.2014.

Valdes locekļi

Nataļja Redzoba, ievēlēta 29.08.2003.

Raimonds Bruževičs, ievēlēts 10.03.2014.

Jevgeņijs Sokolovskis, ievēlēts 05.07.2010., līdz 05.03.2014.

Informācija par Valdes locekļiem piederošajām akcijām

Valdes locekļi

Īpašumā esošās akcijas*

	Skaitis	%
Rolands Zarāns, no 15.01.2014.	nav	nav
Pjotrs Dorofejevs, līdz 15.01.2014.	nav	nav
Nataļja Redzoba	nav	nav
Raimonds Bruževičs, no 10.03.2014.	1 900	0,03
Jevgeņijs Sokolovskis, līdz 05.03.2014.	1 900	0,03

PADOME UZ 31.12.2013.

Padomes priekšsēdētājs

Boriss Matvejevs, ievēlēts 05.05.2005.

Padomes priekšsēdētāja vietnieki

Georgijs Sorokins, ievēlēts 06.11.2000.

Inga Goldberga, ievēlēta 14.08.2009.

Padomes locekļi

Anželina Titkova, ievēlēta 14.08.2009.

Vladimirs Bagajevs /Vladimir Bagaev/,
ievēlēts 28.05.2012.

PADOME UZ 31.12.2012.

Padomes priekšsēdētājs

Boriss Matvejevs, ievēlēts 05.05.2005.

Padomes priekšsēdētāja vietnieki

Georgijs Sorokins, ievēlēts 06.11.2000.

Inga Goldberga, ievēlēta 14.08.2009.

Padomes locekļi

Anželina Titkova, ievēlēta 14.08.2009.

Vladimirs Bagajevs /Vladimir Bagaev/,
ievēlēts 28.05.2012.

Informācija par Padomes locekļiem piederošajām akcijām

Padomes locekļi

Īpašumā esošās akcijas*

	Skaitis	%
Boriss Matvejevs	nav	nav
Georgijs Sorokins	5 678	0,08
Inga Goldberga	nav	nav
Anželina Titkova	nav	nav
Vladimirs Bagajevs	700 000	9,46

Informācija par Valdes un Padomes locekļu profesionālo pieredzi atrodama AS „Ditton pievadķēžu rūpnīca” mājas lapā internetā: <http://www.dpr.lv/index.php?lang=lv&id=about>

* uz 29.04.2014.

VADĪBAS ZIŅOJUMS

Sabiedrības darbības rezultāti 2013. gadā

Neto apgrozījums 2013.gadā tika izpildīts 6 688 tūkst. LVL (9 516 tūkst.EUR) apmērā, kas salīdzinājumā ar iepriekšējā gada līmeni ir mazāk par 3 172 tūkst.LVL (4 514 tūkst.EUR) vai par 32%.

Peļņa 2013.gadā pirms nodokļiem sastādīja 48,5 tūkst.LVL (69,0 tūkst.EUR). Peļņa pēc nodokļiem sastāda 2,7 tūkst.LVL (3,9 tūkst.EUR).

Preču produkcija izlaista 4 224 tūkst.LVL (6 010 tūkst.EUR) apmērā. 2013.gada rezultāts ir zemāks par iepriekšējā gada 12 mēnešu rezultātu par 1 901 tūkst.LVL (2 705 tūkst.EUR) vai par 31%.

Šobrīd uz Austrumu un Rietumu tirgiem Sabiedrība eksportē 91% produkcijas, tai skaitā, 64% uz Austrumiem un 27% uz Rietumiem; Latvijā tiek realizēts 9% produkcijas.

Vidējais statistiskais AS „Ditton pievadķēžu rūpnīca” darbinieku skaits 2013.gadā sastādīja 322 cilvēki.

Vidējā darba alga 2013.gadā sastādīja 286 LVL (407 EUR), kas ir par 57 LVL (81 EUR) mazāk nekā 2012.gadā.

AS „Ditton pievadķēžu rūpnīca” finansiālā stāvokļa pamatrādītāju analīze

Sabiedrības pašu kapitāla rentabilitāte (kapitāla izmantošanas koeficients) 2013. gadā ir 0,03% (2012: 0,03%).

Sabiedrības ilgtermiņa aktīvu rentabilitātes koeficients 2013. gadā ir 0,04% (2012: 0,05%) un tas parāda pamatlīdzekļu un citu neapgrozāmo aktīvu izmantošanas efektivitāti.

Pārdošanas rentabilitāte – komerciālā marža rāda, ka 2013. gadā uz realizējamās produkcijas vienību pienākas 0,06% iegūtās peļņas (2012: 0,04%).

Ilgtermiņa ieguldījumu apgrozāmības koeficients ir pieļaujams ≥ 1 . Sabiedrībai 2013. gadā tas bija 0,91 (2012: 2,02).

Krājumu apgrozāmības rādītājs ļauj novērtēt optimālo krājumu apmēru. 2013. gadā krājumu aprites ātrums bija 6,37 reizes, 2012. gadā 7,65 reizes.

Ekonomiskā rentabilitāte ļauj noteikt, ka 0,02% no iegūtās peļņas pienākas uz Sabiedrības aktīvu vienību (2012: 0,02%).

Komerčiālā rentabilitāte rāda, ka līdz nodokļu atskaitījumiem 2013.gadā sabiedrība ieguva 0,72% peļņas uz neto apgrozījuma vienību un 2012.gadā attiecīgi 0,04%.

Absolūtā likviditāte (reizes) 31.12.2013. sastādīja 0,05; 31.12.2012. sastādīja 0,05. Tās līmenis norāda, kāda daļa īstermiņa saistību var tikt dzēstas no esošās skaidrās naudas.

Tekošās likviditātes koeficienta lielums 2013. gada sākumā sastādīja 3,33, bet uz 31.12.2013. – 1,74, t.i. koeficients samazinājās (norma 3-2).

Ātrās likviditātes koeficients 2013. gada sākumā sastādīja 2,71, bet gada beigās – 0,96 (norma 0,7 – 1).

Saistību īpatsvars bilancē pārskata gada sākumā bija 0,28, bet gada beigās 0,33.

AS "DITTON PIEVADĒŽU RŪPNĪCA"
GADA PĀRSKATS PAR 2013.GADU

2013. gada valūtas risku ietekmes analīze

Neskatoties uz to, ka 91% no Sabiedrības pamatrealizācijas apjoma aiziet ārpus Latvijas, valūtu kursu starpības kopsomma sastādīja LVL 25 632 zaudējumu veidā. Ja skatīties pārskata gada naudas līdzekļu ieņēmumu griezumā, tad daļa, kas pienākas uz ieņēmumiem LVL sastāda 19%, EUR – 66%, USD – 8% un RUB – 7%. Savukārt, apmaksā par izejvielām un materiāliem arī tika veikta ārzemju valūtā (EUR, USD, RUB).

Būtiski notikumi. Tirgus tendences un sabiedrības attīstība. Riski.

Noslēdzot 2013.gadu, Sabiedrības vadība atzīmē, ka rūpnieciskās ražošanas sfērā metālapstrādes un mašīnbūves jomā Sabiedrības pārstāvētajā sektorā nav novērojamas pieauguma tendences, kas arī atspoguļojas Sabiedrības rādītājos par pārskata gadu.

Vadības ieskatā Sabiedrības pārstāvētajā rūpnieciskās ražošanas sektorā pārskata gadu raksturo stagnācija un ražošanas pieauguma trūkums, ko tirgus analītiķi jau agrāk apzīmēja kā „otro krīzes vilni”, kas izpaužas ne tik daudz kā katastrofisks vai straujš kritums, bet gan vairāk kā aktivitātes trūkums. Tā, piemēram, zināma stagnācija ir novērojama Sabiedrības pārstāvētajā Austrumu (KF) tirgus sektorā, kur, beidzoties valsts atbalsta programmām, ir samazinājušies ražošanas apjomi metālapstrādes un mašīnbūves jomā. Par apliecinājumu minētajiem apstākļiem Sabiedrība atsaucas uz Eiropas Parlamenta Rūpniecības, pētniecības un enerģētikas komitejas 2013.gada 15.novembra Ziņojumu „Par *CARS 2020*: rīcības plānu konkurētspējīgai un ilgtspējīgai Eiropas autobūves nozarei” (2013/2062(INI)), kurā tiek analizēta situācija autobūves tirgū, un šī jautājuma risināšana Eiropas Savienības līmenī norāda uz tā vispārējo aktualitāti un nozīmīgumu. Šiem apstākļiem Valde pievērta uzmanību jau iepriekšējos vadības ziņojumos, izdarot mēreni optimistiskas vai pesimistiskas prognozes attiecībā uz savas darbības rādītājiem, un šīs prognozes, dažādu tirgus segmentu aktivitātes novērtējums, kā arī informācija par citiem negatīvajiem faktoriem, kas ietekmē uzņēmuma darbību, saglabā savu aktualitāti arī šobrīd.

Ņemot vērā, ka Sabiedrības ražojamā produkcija nav gala patērētājam piegādājamais gala produkts, bet gan tā sastāvdaļa (kā automobiļu dzinēju vai rūpnieciskās piedziņas elements), kā arī galvenās ražotnes, ar kurām tā vai citādi ir saistīta sabiedrības produkcija, ir organizētas un strukturētas OEM-ražošanas sistēmā, Sabiedrība kā piegādātājs šo mašīnbūves nozares ražotāju pirmā līmeņa un otrā līmeņa komplektējošo daļu piegādātājiem pilnā mērā ir integrēta pasaules ekonomikā. Tādējādi ir likumsakarīgi, ka Sabiedrība ir atkarīga no tirgus aktivitātes un pieprasījuma, sevišķi metālapstrādes un mašīnbūves nozarēs, un tās ražošanas apjomi ir tieši atkarīgi no tirgus norisēm un rādītājiem, no gala produkta pieprasījuma un piedāvājuma attiecības, no piedāvājamās cenas un lietderības ražot par šo cenu attiecības, un tiek formēti, pamatojoties uz atsevišķiem pasūtījumiem, kuri nav saistīti savā starpā un ir orientēti uz dažādiem gala patērētājiem.

Citi objektīvi apstākļi, kas ietekmēja Sabiedrības darbības rezultātus, ir pastāvošie darījumu nosacījumi attiecībā ar Sabiedrības izejvielu piegādātājiem, kurus Sabiedrība, diemžēl, nespēj ietekmēt. Austrumu izejvielu jeb metāla piegādātāji vispārēji zināmo Kiprā norisinājušos notikumu iespaidā ir ieviesuši stingrākus darījumu nosacījumus, pārejot uz priekšapmaksas nosacījumiem, kā rezultātā palēninās līdzekļu aprites ātrums no apmaksas par izejvielām veikšanas brīža līdz apmaksas saņemšanai par pārdoto produkciju. Atteikšanos no sadarbības ar Austrumu (KF) izejvielu piegādātājiem Sabiedrība šobrīd neredz kā iespējamu sakarā ar to piedāvāto cenu ekonomisko izdevīgumu salīdzinājumā ar Eiropas piegādātājiem. Negatīvās norises ir novērojamas

AS "DITTON PIEVADĶĒŽU RŪPNĪCA"
GADA PĀRSKATS PAR 2013.GADU

arī Rietumu jeb Eiropas tirgū, kur tirgus spēlētāji (piemēram, Sabiedrības ilgtermiņa partneris C.M. CATENIFICIO MILANESE S.R.L.) cieš finansiālas grūtības. Tādējādi var apgalvot, ka negatīvajiem faktoriem ir pakļauta ne tikai Sabiedrība, bet arī citi Eiropas, tai skaitā Latvijas (piemēram, AS „Liepājas metalurģis”) un NVS ražotāji un piegādātāji.

Būtisku ietekmi uz Sabiedrības attīstību un ekonomiskajiem rādītājiem rada krīze Krievijas un Ukrainas attiecībās un Eiropas Savienības plāni ieviest sankcijas, kas ierobežos ekonomiskos sakarus ar Krievijas Federāciju. Sabiedrības rīcībā ir informācija, ka mūsu produkcijas patērētāji Ukrainā jau ir atteikušies veikt apmaksu par to Krievijas dileriem. Savukārt Krievijas izejvielu piegādātāji vai nu pāriet uz pilnīgu priekšapmaksu, vai negarantē izejvielu piegādes, kas ierobežo Sabiedrības iespējas plānot ražošanu, pieņemt un izpildīt pasūtījumus. Alternatīvu izejvielu avotu izmantošana, piemēram, Eiropā, par 10-15% sadārdzina produkcijas vērtību. Ņemot vērā, ka līdz 80% izejvielu un līdz 45% gatavās produkcijas noieta saistīti ar Krievijas tirgiem, pilna pret Krievijas Federāciju piemērojamo Eiropas Savienības sankciju spektra sekas attiecībā uz Sabiedrību var kļūt ļoti nelabvēlīgas un neatgriezeniskas ar perspektīvu zaudēt visu tirgus sektoru, kuru aizņems citu valstu, piemēram, Ķīnas ražotāji.

Kopumā Sabiedrība 2013. gadu noslēdza ar peļņu.

Par peļņas izlietošanu

Saskaņā ar Sabiedrības Padomes rekomendāciju, kā arī ņemot vērā tirgus nosacījumus un ievērojot akcionāru intereses, Valde plāno izvirzīt priekšlikumu kārtējai akcionāru sapulcei, izskatot jautājumu par 2013. gadā iegūtās peļņas izlietošanu, atstāt to nesadalītu un novirzīt Sabiedrības attīstībai, attiecīgo priekšlikumu iekļaujot kārtējās akcionāru sapulces lēmumu projektos.

PAZIŅOJUMS PAR VADĪBAS ATBILDĪBU

Pēc Valdes domām, saskaņā ar tās rīcībā esošo informāciju gada pārskats ir sagatavots atbilstoši spēkā esošo normatīvo aktu prasībām un sniedz patiesu un skaidru priekšstatu par Sabiedrības finansiālo stāvokli un darbības rezultātiem, Sabiedrības naudas plūsmu un kapitālu. Visos būtiskajos aspektos ir ievērotas Latvijas Republikas likumdošanas prasības.

Vadība apliecina, ka, izņemot 29. pielikumā minēto, nav notikuši citi svarīgi notikumi pēc pārskata gada beigām, kuriem būtu būtiska ietekme uz Sabiedrības 2013. gada pārskata finanšu rezultātiem.

Vadības ziņojumā ir ietverta patiesa informācija.

AS „Ditton pievadķēžu rūpnīca”

Valdes priekšsēdētājs

2014. gada 29. aprīlī

Rolands Zarāns

PAZIŅOJUMS PAR KORPORATĪVO PĀRVALDĪBU

§ 1

Organizējot Emitenta korporatīvo pārvaldību, Valde un Padome vadās pēc Korporatīvās pārvaldības principiem un ieteikumiem, kurus ir apstiprinājusi AS „NASDAQ OMX Riga” un kuri ir spēkā no 2010. gada 1. jūnija.

Ar informāciju par augstākminēto principu piemērošanu, kas attiecas uz akcionāru kompetenci, akcionāri tiek iepazīstināti ikgadējā kārtējā akcionāru pilnsapulcē, apstiprinot gada pārskatu. Akcionāriem ir iespēja iepazīties ar informāciju, kas iekļauta Korporatīvās pārvaldības principos un ieteikumos NASDAQ OMX Riga mājas lapā http://www.nasdaqomxbaltic.com/files/riga/corp_gov_May_2010_final_LV.pdf vai iesniedzot Emitentam attiecīgu rakstisku pieprasījumu.

Informācija par Korporatīvās pārvaldības principu piemērošanas kārtību un procedūrām, par ierobežojumiem, izņēmumiem un to piemērošanas praksi 2013. gadā izklāstīta šī paziņojuma pielikumā „Ziņojums par korporatīvās pārvaldības principu ievērošanu”. Akcionāri var iepazīties ar Pielikumā iekļauto informāciju, kas noformēta kā gada pārskata pielikums, NASDAQ OMX Riga mājas lapā, attiecīgā Emitenta sadaļā, ORICGS sistēmā un Emitenta mājas lapā internetā.

§ 2

Iekšējās kontroles sistēma organizēta saskaņā ar Korporatīvās pārvaldības principiem, ieskaitot revīzijas komitejas institūciju. Revīzijas komitejas ziņojums, kas skar risku kontroles un pārvaldības procedūras 2013. gada pārskata sastādīšanas gaitā, tiek sniegts kārtējai akcionāru pilnsapulcei un pievienots tās materiāliem.

Faktiski Emitentam ir izveidota daudzpakāpju gada pārskata sagatavošanas, kontroles un risku pārvaldības sistēma.

- 1.pakāpe: gada pārskata sagatavošana un iekšējā kontrole Emitenta struktūrvienībās;
- 2.pakāpe: gada pārskatu pārbauda un apstiprina Emitenta Valde;
- 3.pakāpe: gada pārskatu revidē neatkarīgs zvērināts revidents Gada pārskatu likumā, likumā „Par grāmatvedību”, LR Komerclikumā, Finanšu instrumentu tirgus likumā noteiktajā kārtībā;
- 4.pakāpe: revīzijas komiteja izpēta un sniedz ziņojumu par gada pārskata kvalitāti un revidenta neatkarību;
- 5.pakāpe: Emitenta Padome veic gada pārskata izpēti un sniedz ziņojumu par Valdes un Emitenta darbību kopumā, kas atspoguļota šajā pārskatā;
- 6.pakāpe: gada pārskats tiek apstiprināts Emitenta akcionāru pilnsapulcē.

Skaidri redzams, ka 3., 4. un 5. pakāpē norādīto institūciju darbība ir no Emitenta neatkarīga un nodrošina gada pārskata precizitāti un neatkarību.

§ 3

Saskaņā ar Finanšu instrumentu tirgus likuma 56.¹ un 56.² pantu prasībām, Emitents sniedz papildus informāciju par sekojošo:

Nozīmīga līdzdalība Emitentā ir sekojošiem akcionāriem (norādīts īpašumā vai pārvaldīšanā esošo akciju procents saskaņā ar 17.05.2013. AS „Ditton pievadķēžu rūpnīca” akcionāru sarakstu

AS "DITTON PIEVADĶĒŽU RŪPNĪCA"
GADA PĀRSKATS PAR 2013.GADU

sapulcei, ņemot vērā saskaņā ar Finanšu instrumentu tirgus likuma 61. pantu sabiedrībai iesniegtos akcionāru paziņojums par līdzdalības iegūšanu un zaudēšanu):

- Eduards Zavadskis – 20,00%
- Vladislavs Drīksne – 19,92%
- MAX Invest Holding SIA – 13,63%
- Maleks S SIA – 13,50%
- Vladimirs Bagajevs /Vladimir Bagaev/ – 9,46%

Akcionāru ar īpašām kontroles tiesībām, kā arī akcionāru balsstiesību, kas izriet no viņu akcijām, ierobežojumu Emitentam nav.

Dibināšanas dokumentu (Statūtu) grozīšanas un Valdes sastāva izmaiņu, ieskaitot viņu rotāciju un/vai atsaukšanu, kārtība un procedūras Emitentā noteiktas un tiek piemērotas saskaņā ar LR Komerclikumu, LR Civillikumu, Darba likumu, likumu „Par Latvijas Republikas Uzņēmumu reģistru”, Dokumentu juridiskā spēka likumu, Deklarāciju par AS „Ditton pievadķēžu rūpnīca” darbības un attīstības mērķiem un misiju un par šo procesu novērtēšanu, Akcionāru sapulču sasaukšanas un norises reglamentu un citiem uz šīm procedūrām attiecināmajiem normatīvajiem aktiem.

Emitenta Valdes locekļu tiesības noteiktas LR Komerclikumā un Emitenta Statūtos, kā arī atspoguļotas Valdes darba reglamentā. Papildus pilnvaras, ieskaitot pilnvaras emitēt vai atpirkt akcijas, Valdes locekļiem nav piešķirtas.

§ 4

Emitenta pārvaldes institūcijas:

1. akcionāru sapulce,
2. Emitenta Padome,
3. Emitenta Valde.

Katrai institūcijai ir sava kompetence (pilnvaras), tiesības un pienākumi, kas noteikti Latvijas Republikas likumos, Korporatīvās pārvaldības principos, Emitenta Statūtos un iekšējos dokumentos, tai skaitā, Valdes darba reglamentā. Pārvaldes institūcijas ir neatkarīgas.

Akcionāru lēmuma neatkarība tiek nodrošināta saskaņā ar LR Komerclikuma normām (268., 273.-286. panti), Finanšu instrumentu tirgus likuma normām (54., 54.¹ - 54.⁵ panti) Korporatīvās pārvaldības principiem, Emitenta Statūtiem, Deklarāciju par AS „Ditton pievadķēžu rūpnīca” darbības un attīstības mērķiem un misiju un par šo procesu novērtēšanu, Akcionāru sapulču sasaukšanas un norises reglamentu un citiem normatīvajiem aktiem un Emitenta iekšējiem dokumentiem.

Padomes un Valdes locekļi saskaņā ar Komerclikumu, Finanšu instrumentu tirgus likumu, Statūtiem, Deklarāciju par AS „Ditton pievadķēžu rūpnīca” darbības un attīstības mērķiem un misiju un par šo procesu novērtēšanu, Padomes un Valdes darba reglamentiem un citiem normatīvajiem aktiem un Emitenta iekšējiem dokumentiem pienākumu izpildē ir neatkarīgi un saskaņā ar tiesību normām atbild akcionāru priekšā.

Padomes un Valdes personālais sastāvs norādīts šī gada pārskata 6. lapā.

Piezīme: *Emitents – akciju sabiedrība „Ditton pievadķēžu rūpnīca”*

AS „Ditton pievadķēžu rūpnīca”
Valdes priekšsēdētājs
2014. gada 29. aprīlī

Rolands Zarāns

AS "DITTON PIEVADĶĒŽU RŪPNĪCA"
GADA PĀRSKATS PAR 2013.GADU

PADOMES ZIŅOJUMS
2013. gada pārskatam

Izdots saskaņā ar Komerclikumu un Sabiedrības Statūtiem,
apstiprināts ar 15.04.2014. AS „Ditton pievadķēžu rūpnīca”
Padomes lēmumu, protokols Nr.175

AS „Ditton pievadķēžu rūpnīca” Padome paziņo, ka Sabiedrības Valdes ziņojums kārtējai akcionāru pilnsapulcei un iesniegtais 2013. gada pārskats patiesi atspoguļo Sabiedrības komercdarbības rezultātus un finansiālo stāvokli.

Valde pārskata periodā vadīja ražošanas-saimniecisko darbību un pārstāvēja Sabiedrību saskaņā ar spēkā esošajiem Latvijas Republikas likumiem, Sabiedrības Statūtiem, Deklarāciju par AS „Ditton pievadķēžu rūpnīca” darbības un attīstības mērķiem un misiju un par šo procesu novērtēšanu, akcionāru pilnsapulces lēmumiem un Padomes ieteikumiem.

No akcionāru, kā arī Padomes locekļu puses pretenzijas pret Valdi un atsevišķiem tās locekļiem netika izteiktas un iesniegtas, Valdes darbību Padome vērtē kā pozitīvu. Sabiedrība 2013.gadu noslēdza ar peļņu, kura atbilst reālajam Sabiedrības stāvoklim un pasaules ekonomikas nosacījumiem. Šo situāciju pasaules tirgos var raksturot kā 2008.-2010.gadu krīzes parādību sekas (vai „otrais vilnis”), kas izpaužas kā vispārēja stagnācija vai neliels aktivitātes pieaugums uz ražošanas samazināšanās fona atsevišķos ekonomikas sektoros sakarā ar pieprasījuma kritumu pēc precēm un pakalpojumiem šajā sektorā. Diemžēl, tādu ražošanas kritumu mēs novērojam, piemēram, automobiļu būvniecībā visos reģionālajos tirgos, kur ir pārstāvēta Sabiedrības produkcija.

2013.gadā izmaiņu Padomes sastāvā nebija.

Sabiedrības Padome pārstāvēja akcionāru intereses sapulču starplaikā un saskaņā ar pasaules ekonomikas nosacījumiem pārskata periodā Sabiedrības Statūtos un Latvijas Republikas likumos noteiktajos ietvaros uzraudzīja Valdes darbību.

Kopumā pārskata periodā notika deviņas Padomes sēdes. Četrās Padomes un Valdes kopīgajās sēdēs tika izskatīti un apstiprināti Sabiedrības finanšu pārskati par 2012. gada 12 mēnešiem un starpperiodu finanšu pārskati par 2013. gada 3, 6 un 9 mēnešiem.

Padomes sēdēs arī tika izskatīti sekojoši jautājumi un pieņemti lēmumi šajos jautājumos:

- 2012. gada pārskata izskatīšana un Padomes ziņojuma apstiprināšana;
- lēmumu projektu apstiprināšana sasauktās kārtējās akcionāru sapulces darba kārtības jautājumos;
- par Sabiedrības darbības rezultātiem;
- par Sabiedrības rādītāju prognozēm 2014.gadam;
- Valdes locekļa pilnvaru termiņu pagarināšana (pārvēlēšana);
- piekrišanas došana Valdei nekustamā īpašuma iegādes darījumam;
- citi ar Sabiedrības darbību saistītie un Statūtos un Latvijas Republikas likumos paredzētie jautājumi.

Sabiedrības Padome pievērš akcionāru uzmanību sekojošiem svarīgajiem notikumiem:

2009.gadā Padomes ziņojumā gada pārskatam Padome konstatēja krīzes parādību pieaugšanu 2008.gada 2.pusgadā un prognozēja šīs situācijas attīstību vismaz 2009. un 2010. gados.

Saskaņā ar augstākminēto prognozi tika paredzēts, ka līdz 2011. gadam pasaules krīzes ietekme uz ekonomiku būtiski mazināsies, notiks stabilizācija un sāksies zināms ekonomiskās

AS "DITTON PIEVADĶĒŽU RŪPNĪCA"
GADA PĀRSKATS PAR 2013.GADU

aktivitātes pieaugums gan Eiropas Savienībā, gan pasaulē. Tas noteica Sabiedrības mērķus un uzdevumus krīzes periodā, pirmām kārtām, potenciāla saglabāšanu turpmākajai attīstībai.

Vienlaicīgi Padome ir spiesta atzīmēt pasaules ekonomiskās krīzes tā saucamā „otrā viļņa” pazīmju pastiprināšanos, kuru 2009.-2011. gados prognozēja daudzi eksperti, ekonomisti un politiķi. Netiek izslēgts, ka šīs pasaules ekonomiskās krīzes „otrais vilnis” var ilgt ievērojami ilgāk un rezultātā izraisīt stipru lejupslīdi pasaules ekonomiskajā aktivitātē. Sīkāk par ekonomiskās krīzes „otrā viļņa” pazīmēm attiecībā uz sabiedrību minēts Vadības ziņojumā šī gada pārskata 7.-9. lappusēs.

Līdzās tam faktiskā Sabiedrības attīstība un ekonomiskā efektivitāte tirgū 2013. gadā izrādījās pozitīvāka, kaut gan faktiskie Sabiedrības darba rezultāti izrādījās zemāki par iepriekš izteiktajām Padomes prognozēm attiecībā uz Sabiedrības produkcijas un pakalpojumu pārdošanas apjomiem. Pie tam Sabiedrība kopumā saglabāja savas pozīcijas pasaules tirgū, saglabājot partnerus, līgumus un ražošanas apjomu pieauguma perspektīvas.

Sabiedrības Padome savas prognozes attiecībā uz pasaules tirgus perspektīvām un pieprasījumu pēc Sabiedrības produkcijas novērtē diapazonā no „mēreni negatīva” līdz „mēreni pozitīvam” atsevišķos tirgus ģeogrāfiskajos sektoros un pēc produkcijas sortimenta, tā kā Sabiedrība ir pilnīgi integrēta pasaules ekonomikā un nav atkarīga no Latvijas tirgus. Augstu ražošanas apjomu krituma risku līmeni rada Krievijas-Ukrainas krīze un Eiropas Savienības plāni attiecībā pret Krieviju ieviest ekonomisko sankciju kopumu. Šīs situācijas analīze minēta Vadības ziņojumā šī gada pārskata 7.-9. lappusēs. Sankciju īstenošana tajā vai citā mērā attiecībā uz ekonomisko sakaru ar Krieviju ierobežošanu vai izbeigšanu mainīs Padomes prognozes Sabiedrības darbībai un attīstībai uz „negatīvām”. Precīzākas ražošanas krituma prognozes un Sabiedrības perspektīvu novērtējums šobrīd nav iespējams sakarā ar informācijas trūkumu par plānotajām sankcijām.

Sabiedrība turpināja sadarbības projektu ar SIA „Ditton Chain”, kurš ļaus virzīt tirgū jaunus un uzlabotus produkcijas veidus. Par visiem sadarbības aspektiem un projektiem, kuri ir saņēmuši atbalstu vai tiek realizēti, Sabiedrība savlaicīgi informēja ieguldītājus un iespējamus investorus saskaņā ar Finanšu instrumentu tirgus likuma un AS „NASDAQ OMX Riga” principiem.

Ņemot vērā augstākminēto un situāciju Sabiedrībā, Padome uzskata par lietderīgu rekomendēt Valdei izvirzīt priekšlikumu kārtējai akcionāru sapulcei, izskatot jautājumu par 2013. gadā iegūtās peļņas izlietošanu, atstāt to nesadalītu un novirzīt Sabiedrības attīstībai, kā arī uzskata par lietderīgu lūgt akcionārus atbalstīt šo priekšlikumu.

Padomes priekšsēdētājs
2014. gada 29. aprīlī

Boriss Matvejevs

AS "DITTON PIEVADĶĒŽU RŪPNĪCA"
GADA PĀRSKATS PAR 2013.GADU

Deloitte.

Deloitte Audits Latvia SIA
Grēdu iela 4a
Rīga, LV -1019
Latvija

Tālr: (+371) 6707 4100
Fakss: (+371) 6707 4103
www.deloitte.com/lv

NEATKARĪGU REVIDENTU ZIŅOJUMS

AS „Ditton pievadķēžu rūpnīca” akcionāriem:

Ziņojums par finanšu pārskatu

Mums bija uzticēts veikt pievienotajā AS „Ditton pievadķēžu rūpnīca” 2013. gada pārskatā ietvertā finanšu pārskata, kas atspoguļots no 17. līdz 42. lappusei, revīziju. Revidētais finanšu pārskats ietver 2013. gada 31. decembra bilanci, 2013. gada peļņas vai zaudējumu aprēķinu, pašu kapitāla izmaiņu pārskatu un naudas plūsmas pārskatu, kā arī nozīmīgu grāmatvedības uzskaites principu kopsavilkumu un citu paskaidrojošu informāciju pielikumā.

Vadības atbildība par finanšu pārskata sagatavošanu

Vadība ir atbildīga par šī finanšu pārskata sagatavošanu un tajā sniegtās informācijas patiesu atspoguļošanu saskaņā ar Latvijas Republikas Gada pārskatu likumu, kā arī par tādu iekšējo kontroli, kādu vadība uzskata par nepieciešamu, lai nodrošinātu finanšu pārskata, kas nesatur ne krāpšanas, ne kļūdu izraisītas būtiskas neatbilstības, sagatavošanu.

Revidentu atbildība

Mēs esam atbildīgi par atzinuma sniegšanu par šo finanšu pārskatu, pamatojoties uz revīziju, kas veicama saskaņā ar Starptautiskajiem revīzijas standartiem. Tomēr sadaļā „Pamatojums atteikumam sniegt atzinumu” minēto apstākļu dēļ mēs nevarējām iegūt pietiekamus un atbilstošus revīzijas pierādījumus revidentu atzinuma sniegšanai.

Pamatojums atteikumam sniegt atzinumu

1. Kā aprakstīts finanšu pārskata 11. pielikumā, 2013. gada 31. decembrī AS „Ditton pievadķēžu rūpnīca” bilanci ir iekļauti citi nemateriālie ieguldījumi ar bilances vērtību LVL 2,234,635 (31.12.2012: LVL 3,351,953) apmērā. AS „Ditton pievadķēžu rūpnīca” 2013. gada peļņas vai zaudējumu aprēķinā postenī „Pārdošanas izmaksas” (3. pielikums) ir iekļautas minētā nemateriālā aktīva amortizācijas izmaksas LVL 1,117,318 (2012: LVL 1,117,318) apmērā. Revīzijas gaitā mums nebija iespējas iegūt pietiekamus un atbilstošus revīzijas pierādījumus, lai pārliecinātos par AS „Ditton pievadķēžu rūpnīca” pieņēmumiem attiecībā uz minētā aktīva izmantošanu, novērtētu tā atgūstamo vērtību un noteiktu, vai ir nepieciešams izveidot uzkrājumus saistībā ar iespējamo šī aktīva vērtības samazināšanos.
2. 2013. gada 31. decembrī AS „Ditton pievadķēžu rūpnīca” bilances pozīcijā pamatlīdzekļi ir iekļauts zemes gabals ar bilances vērtību LVL 1,209,550 apmērā. Revīzijas gaitā mums nebija iespējas iegūt pietiekamus un atbilstošus revīzijas pierādījumus, lai pārliecinātos par AS „Ditton pievadķēžu rūpnīca” īpašumtiesībām attiecībā uz šo aktīvu, šī aktīva atgūstamību un noteiktu, vai ir nepieciešams izveidot uzkrājumus saistībā ar iespējamo šī aktīva vērtības samazināšanos.

Deloitte nozīmē vienu vai vairākus no sekojošiem: Deloitte Touche Tohmatsu Limited, Lielbritānijas sabiedrību ar atbildību, kas ierobežota ar tās dalībnieku garantijām, un tās tīkla dalībfirmas, kur katra ir juridiski nošķirta un neatkarīga vienība. Lai saņemtu detalizētu informāciju par Deloitte Touche Tohmatsu Limited un tās dalībfirmu juridisko struktūru, lūdzam apmeklēt mājaslapu www.deloitte.com/lv/about

Member of Deloitte Touche Tohmatsu

VRN 40003606960, PVN reģ. Nr. LV40003606960

AS "DITTON PIEVADĶĒŽU RŪPNĪCA"
GADA PĀRSKATS PAR 2013.GADU

Deloitte.

Deloitte Audits Latvia SIA
Grēdu iela 4a
Rīga, LV-1019
Latvija

Tālr: (+371) 6707 4100
Fakss: (+371) 6707 4103
www.deloitte.com/lv

NEATKARĪGU REVIDENTU ZIŅOJUMS (TURPINĀJUMS)

3. 2013. gada 31. decembrī AS „Ditton pievadķēžu rūpnīca” bilances pozīcijā apgrozāmie līdzekļi, kas kopsummā ir LVL 3,908,512 (31.12.2012.: LVL 4,786,841), ir iekļauti debitoru parādi LVL 2,474,622 apmērā (31.12.2012.: LVL 4,786,841), citi debitori LVL 17,570 apmērā, avansa maksājums LVL 1,275,233 apmērā un krājumi LVL 141,087 apmērā. Revīzijas gaitā mums nebija iespējas iegūt pietiekamus un atbilstošus revīzijas pierādījumus, lai pārliecinātos par šo aktīvu atgūstamību un noteiktu, vai ir nepieciešams izveidot uzkrājumus saistībā ar iespējamo šo aktīvu vērtības samazināšanos.
4. 2013. gada 31. decembrī AS „Ditton pievadķēžu rūpnīca” bilances pozīcijā ilgtermiņa finanšu ieguldījumi, kas kopsummā ir LVL 3,096,783, ir iekļauti pārējie aizdevumi un citi ilgtermiņa debitori LVL 2,865,103 apmērā un atliktā nodokļa aktīvs LVL 231,680. Revīzijas gaitā mums nebija iespējas iegūt pietiekamus un atbilstošus revīzijas pierādījumus, lai pārliecinātos par šo aktīvu atgūstamību un noteiktu, vai ir nepieciešams izveidot uzkrājumus saistībā ar iespējamo šo aktīvu vērtības samazināšanos.
5. 1., 2., 3. un 4. rindkopā minēto aktīvu kopējā vērtība 2013. gada 31. decembrī sastāda 83% no AS „Ditton pievadķēžu rūpnīca” aktīvu kopsummas. Šis apstāklis var atstāt būtisku ietekmi uz AS „Ditton pievadķēžu rūpnīca” gadījumā, ja AS „Ditton pievadķēžu rūpnīca” nākotnē nespēs atgūt pilnu 1., 2., 3. un 4. rindkopā minēto aktīvu vērtību. Šis finanšu pārskats ir sagatavots saskaņā ar darbības turpināšanas principu un neietver nekādus labojumus, kas varētu būt nepieciešami, ja darbības turpināšanas princips nebūtu piemērojams.
6. 2013. gada 31. decembrī AS „Ditton pievadķēžu rūpnīca” pastāv iespējamās saistības LVL 452,544 (31.12.2012.: LVL 291,000) apmērā, kas saistītas ar AS „Ditton pievadķēžu rūpnīca” veiktām darbībām 2012. un 2013. gadā. Saskaņā ar AS „Ditton pievadķēžu rūpnīca” vadības novērtējumu, 2013. un 2012. gada 31. decembrī minētajām iespējamām saistībām uzkrājumi netika veidoti. Mūsaprāt, pastāv būtiska varbūtība, ka nākotnē minēto iespējamo saistību izpildei būs nepieciešama ekonomiskos labumus ietverošu resursu aizplūšana no AS „Ditton pievadķēžu rūpnīca”. Attiecīgi, mūsaprāt, šajā finanšu pārskatā ir nepieciešams izveidot uzkrājumus minētajām iespējamām saistībām LVL 452,544 apmērā. Ja minētie uzkrājumi būtu atspoguļoti šajā finanšu pārskatā, tad pārskata gada peļņa būtu par LVL 284,947 mazāka, iepriekšējo gadu nesadalītā peļņa būtu par LVL 167,597 mazāka un kreditoru saistības 2013. gada 31. decembrī būtu par LVL 452,544 lielākas.

Atteikums sniegt atzinumu

Sadaļā „Pamatojums atteikumam sniegt atzinumu” minēto jautājumu ietekmes un/vai iespējamās ietekmes nozīmīguma dēļ mēs nevarējām iegūt pietiekamus un atbilstošus revīzijas pierādījumus, kas ļautu mums sniegt atzinumu par šo finanšu pārskatu. Tādējādi mēs nesniedzam atzinumu par šo finanšu pārskatu.

Deloitte nozīmē vienu vai vairākus no sekojošiem: Deloitte Touche Tohmatsu Limited, Lielbritānijas sabiedrību ar atbildību, kas ierobežota ar tās dalībnieku garantijām, un tās tīkla dalībfirmas, kur katra ir juridiski nojirta un neatkarīga vienība. Lai saņemtu detalizētu informāciju par Deloitte Touche Tohmatsu Limited un tās dalībfirmu juridisko struktūru, lūdzam apmeklēt mājaslapu www.deloitte.com/lv/about

Member of Deloitte Touche Tohmatsu

VRN 40003606960, PVN reģ. Nr. LV40003606960

AS "DITTON PIEVADĶĒŽU RŪPNĪCA"
GADA PĀRSKATS PAR 2013.GADU

Deloitte.

Deloitte Audits Latvia SIA
Grēdu iela 4a
Rīga, LV-1019
Latvija

Tālr: (+371) 6707 4100
Fakss: (+371) 6707 4103
www.deloitte.com/lv

NEATKARĪGU REVIDENTU ZIŅOJUMS (TURPINĀJUMS)

Ziņojums par citu juridisko un regulējošo prasību izpildi

Tā kā mēs nesniedzam atzinumu par finanšu pārskatu, mēs neizsakām viedokli par vadības ziņojuma atbilstību finanšu pārskatam.

Deloitte Audits Latvia SIA
Licence Nr. 43

Roberts Stugiš
Valdes loceklis

Rīga, Latvija
2014. gada 29. aprīlī



Jelena Mihajenkova
LR zvērināta revidente
Sertifikāts Nr. 166



Deloitte nozīmē vienu vai vairākus no sekojošiem: Deloitte Touche Tohmatsu Limited, Lielbritānijas sabiedrību ar atbildību, kas ierobežota ar tās dalībnieku garantijām, un tās tīkla dalībfirmas, kur katra ir juridiski nošķirta un neatkarīga vienība. Lai saņemtu detalizētu informāciju par Deloitte Touche Tohmatsu Limited un tās dalībfirmu juridisko struktūru, lūdzam apmeklēt mājaslapu www.deloitte.com/lv/about

Member of Deloitte Touche Tohmatsu

VFN 40003606960, PVN reģ. Nr. LV40003606960

AS "DITTON PIEVADĶĒŽU RŪPNĪCA"
GADA PĀRSKATS PAR 2013.GADU

**PELŅAS VAI ZAUDĒJUMU APRĒĶINS
PAR 2013. GADU**

1 EUR = 0,702804 LVL

	Pielikums	2013	2013	2012	2012
		LVL	EUR	LVL	EUR
Neto apgrozījums	1	6 687 773	9 515 844	9 860 179	14 029 771
Pārdotās produkcijas ražošanas izmaksas	2	-6 036 434	-8 589 072	-7 897 696	-11 237 409
Bruto peļņa		651 339	926 772	1 962 483	2 792 362
Pārdošanas izmaksas	3	-1 117 318	-1 589 800	-1 124 327	-1 599 773
Administrācijas izmaksas	4	-557 766	-793 630	-639 838	-910 407
Pārējie saimnieciskās darbības ieņēmumi	5	1 225 283	1 743 421	1 697	2 415
Pārējie saimnieciskās darbības izdevumi	6	-75 682	-107 686	-104 111	-148 137
Pārējie procentu ieņēmumi un tamlīdzīgi ieņēmumi	7	562	800	8 682	12 353
Procentu maksājumi un tamlīdzīgās izmaksas	8	-77 955	-110 920	-100 966	-143 662
Peļņa pirms nodokļiem		48 463	68 957	3 620	5 151
Uzņēmumu ienākuma nodoklis	9	-3 049	-4 338	43 134	61 374
Pārējie nodokļi	10, 25	-42 685	-60 735	-44 159	-62 833
Pārskata gada peļņa		<u>2 729</u>	<u>3 884</u>	<u>2 595</u>	<u>3 692</u>
Koeficients „Peļņa uz akciju”		0,000	0,000	0,000	0,000

Pielikums no 24. līdz 42. lappusei ir šī finanšu pārskata neatņemama sastāvdaļa.

2014. gada 29. aprīlī finanšu pārskatu Sabiedrības vārdā parakstīja:

Rolands Zarāns
Valdes priekšsēdētājs

(paraksts)

AS "DITTON PIEVADĶĒŽU RŪPNĪCA"
GADA PĀRSKATS PAR 2013.GADU

BILANCE UZ 31.12.2013.

1 EUR = 0,702804 LVL

AKTĪVI	Pielikums	31.12.2013. LVL	31.12.2013. EUR	31.12.2012. LVL	31.12.2012. EUR
1. Ilgtermiņa ieguldījumi					
I. Nemateriālie ieguldījumi					
Programmapgādājuma licences		1 045	1 487	1 346	1 916
Citi nemateriālie ieguldījumi		2 234 635	3 179 599	3 351 953	4 769 399
Nemateriālie ieguldījumi kopā	11	2 235 680	3 181 086	3 353 299	4 771 315
II. Pamatlīdzekļi					
Zemes gabali, ēkas un būves		1 950 864	2 775 829	1 211 781	1 724 209
Iekārtas un mašīnas		4 688	6 669	19 587	27 869
Pārējie pamatlīdzekļi un inventārs		13 742	19 554	21 295	30 300
Pamatlīdzekļu izveidošana		31 222	44 425	31 222	44 425
Pamatlīdzekļi kopā	12	2 000 516	2 846 477	1 283 885	1 826 803
III. Ilgtermiņa finanšu ieguldījumi					
Līdzdalība pārējo sabiedrību kapitālā	13	47 200	67 160	47 200	67 160
Atliktā nodokļa aktīvs	9	231 680	329 651	193 748	275 678
Pārējie aizdevumi un citi ilgtermiņa debitori	15	2 865 103	4 076 674	-	-
Ilgtermiņa finanšu ieguldījumi kopā		3 143 983	4 473 485	240 948	342 838
1. Ilgtermiņa ieguldījumi kopā		7 380 179	10 501 049	4 878 132	6 940 956
2. Apgrozāmie līdzekļi					
I. Krājumi					
Izejvielas, pamatmateriāli un palīgmateriāli		699 031	994 632	774 012	1 101 320
Nepabeigtie ražojumi		204 730	291 305	256 473	364 928
Gatavie ražojumi un preces pārdošanai	14	146 644	208 656	258 985	368 502
Avansa maksājumi par precēm un pakalpojumiem		1 275 966	1 815 535	7 117	10 127
Krājumi kopā		2 326 371	3 310 128	1 296 587	1 844 877
II. Debitori					
Pircēju un pasūtītāju parādi	15	2 586 831	3 680 729	5 320 705	7 570 681
Citi debitori	16	163 966	233 303	203 798	289 978
Nākamo periodu izmaksas		-	-	581	827
Debitori kopā		2 750 797	3 914 032	5 525 084	7 861 486
IV. Nauda un naudas ekvivalenti	17	145 721	207 342	103 787	147 676
2. Apgrozāmie līdzekļi kopā		5 222 889	7 431 502	6 925 458	9 854 039
AKTĪVU KOPSUMMA		<u>12 603 068</u>	<u>17 932 550</u>	<u>11 803 590</u>	<u>16 794 995</u>

AS "DITTON PIEVADĶĒŽU RŪPNĪCA"
GADA PĀRSKATS PAR 2013.GADU

BILANCE UZ 31.12.2013.

1 EUR = 0,702804 LVL

PASĪVS	Pielikums	31.12.2013. LVL	31.12.2013. EUR	31.12.2012. LVL	31.12.2012. EUR
1. Pašu kapitāls					
Pamatkapitāls	18	7 400 000	10 529 251	7 400 000	10 529 251
Nesadalītā peļņa:					
a) iepriekšējo gadu nesadalītā peļņa		1 081 964	1 539 495	1 079 369	1 535 804
b) pārskata gada peļņa		2 729	3 884	2 595	3 692
1. Pašu kapitāls kopā		8 484 693	12 072 630	8 481 964	12 068 747
2. Ilgtermiņa kreditori:					
Aizņēmumi no kredītiestādēm	19	1 114 407	1 585 658	1 242 447	1 767 843
2. Ilgtermiņa kreditori kopā		1 114 407	1 585 658	1 242 447	1 767 843
3. Īstermiņa kreditori:					
Aizņēmumi no kredītiestādēm	20	523 654	745 093	497 585	708 000
Citi aizņēmumi		275 110	391 446	119 402	169 894
No pircējiem saņemtie avansi		23 772	33 825	6 206	8 830
Parādi piegādātājiem un darbuizpildītājiem	21	1 631 746	2 321 766	1 059 504	1 507 538
Nodokļi un valsts sociālās apdrošināšanas obligātās iemaksas	22, 25	223 651	318 226	186 448	265 292
Pārējie kreditori	23	252 718	359 585	113 126	160 964
Uzkrātās saistības	24	73 317	104 321	96 908	137 887
3. Īstermiņa kreditori kopā		3 003 968	4 274 262	2 079 179	2 958 405
Kreditori kopā		4 118 375	5 859 920	3 321 626	4 726 248
<u>PASĪVU KOPSUMMA</u>		<u>12 603 068</u>	<u>17 932 550</u>	<u>11 803 590</u>	<u>16 794 995</u>

Pielikums no 24. līdz 42. lappusei ir šī finanšu pārskata neatņemama sastāvdaļa.

2014. gada 29. aprīlī finanšu pārskatu Sabiedrības vārdā parakstīja:

Rolands Zarāns
Valdes priekšsēdētājs

(paraksts)

AS "DITTON PIEVADĶĒŽU RŪPNĪCA"
GADA PĀRSKATS PAR 2013.GADU

NAUDAS PLŪSMAS PĀRSKATS
PAR 2013. GADU

		<i>1 EUR = 0,702804 LVL</i>			
		2013	2013	2012	2012
		LVL	EUR	LVL	EUR
Pielikums					
I. Pamatdarbības naudas plūsma					
1. Peļņa pirms nodokļiem		48 463	68 957	3 620	5 151
<i>Korekcijas:</i>					
Pamatlīdzekļu nolietojums	12	524 490	746 282	595 036	846 660
Nemateriālo ieguldījumu amortizācija	11	1 117 619	1 590 229	1 117 448	1 589 985
Ieņēmumi no pamatlīdzekļu izslēgšanas, neto	5, 6	-1 181 492	-1 681 112	-351	-499
Procentu ienākumi	7	-562	-800	-8 682	-12 353
Procentu izdevumi	8	77 955	110 920	100 966	143 662
2. Peļņa no pārskata gada saimnieciskās darbības		586 473	834 476	1 808 037	2 572 606
<i>Korekcijas apgrozāmajos līdzekļos un īstermiņa kredītoros:</i>					
Debitoros		- 90 254	- 128 419	-2 993 716	-4 259 674
Krājumos		-1 046 933	-1 489 651	176 890	251 692
Kredītoros		-488 140	-694 562	622 316	885 476
3. Pamatdarbības bruto naudas plūsma		-1 038 854	-1 478 156	-386 473	-549 901
4. Izdevumi nodokļu maksājumiem (nekustamā īpašuma nodoklis un uzņēmumu ienākuma nodoklis)	25	-37 949	-53 997	-42 049	-59 830
Pamatdarbības neto naudas plūsma		<u>-1 076 803</u>	<u>-1 532 153</u>	<u>-428 522</u>	<u>-609 731</u>
II. Ieguldīšanas darbības naudas plūsma					
Atmaksāti aizdevumi, neto		-	-	619 190	881 028
Pamatlīdzekļu iegāde		-46 487	-66 146	-39 415	-56 082
Pamatlīdzekļu pārdošana		1 187 974	1 690 335	2 283	3 248
Saņemti procenti		-	-	30 682	43 657
Ieguldīšanas darbības neto naudas plūsma		<u>1 141 487</u>	<u>1 624 189</u>	<u>612 740</u>	<u>871 851</u>
III. Finansēšanas darbības naudas plūsma					
Izmaksātās dividendes		-	-	-11 100	-15 794
Saņemtie / (atmaksātie) aizņēmumi, neto		50 521	71 885	-130 632	-185 873
Samaksātie procenti		-73 271	-104 255	-103 066	-146 650
Finansēšanas darbības neto naudas plūsma		<u>-22 750</u>	<u>-32 370</u>	<u>-244 798</u>	<u>-348 316</u>

AS "DITTON PIEVADĶĒŽU RŪPNĪCA"
GADA PĀRSKATS PAR 2013.GADU

NAUDAS PLŪSMAS PĀRSKATS

PAR 2013. GADU

(turpinājums)

NAUDAS IEŅĒMUMU UN IZDEVUMU KOPSAVILKUMS

	2013 LVL	2013 EUR	2012 LVL	2012 EUR
Pamatdarbības neto naudas plūsma	-1 076 803	-1 532 153	-428 522	-609 731
Ieguldīšanas darbības neto naudas plūsma	1 141 487	1 624 189	612 740	871 850
Finansēšanas darbības neto naudas plūsma	-22 750	-32 370	-244 798	-348 316
Naudas un tās ekvivalentu pieaugums / (samazinājums)	41 934	59 666	-60 580	-86 197
Naudas un tās ekvivalentu atlikums gada sākumā	<u>103 787</u>	<u>147 676</u>	<u>164 367</u>	<u>233 873</u>
Naudas un tās ekvivalentu atlikums pārskata gada beigās	17 <u>145 721</u>	<u>207 342</u>	<u>103 787</u>	<u>147 676</u>

Pielikums no 24. līdz 42. lappusei ir šī finanšu pārskata neatņemama sastāvdaļa.

2014. gada 29. aprīlī finanšu pārskatu Sabiedrības vārdā parakstīja:

Rolands Zarāns
Valdes priekšsēdētājs

(paraksts)

AS "DITTON PIEVADĶĒŽU RŪPNĪCA"
GADA PĀRSKATS PAR 2013.GADU

**PAŠU KAPITĀLA IZMAIŅU PĀRSKATS
 PAR 2013. GADU**

(LVL)

	Pamat- kapitāls	Iepriekšējo gadu nesadalītā peļņa	Pārskata gada peļņa	Pašu kapitāls kopā
	LVL	LVL	LVL	LVL
Uz 31.12.2011.	7 400 000	969 052	121 417	8 490 469
2011. gada peļņa pārvietota uz iepriekšējo gadu nesadalīto peļņu	-	121 417	-121 417	-
Izmaksātās dividendes	-	-11 100	-	-11 100
Pārskata gada peļņa	-	-	2 595	2 595
Uz 31.12.2012.	7 400 000	1 079 369	2 595	8 481 964
2012. gada peļņa pārvietota uz iepriekšējo gadu nesadalīto peļņu	-	2 595	-2 595	-
Pārskata gada peļņa	=	=	<u>2 729</u>	<u>2 729</u>
Uz 31.12.2013.	<u>7 400 000</u>	<u>1 081 964</u>	<u>2 729</u>	<u>8 484 693</u>

Pielikums no 24. līdz 42. lappusei ir šī finanšu pārskata neatņemama sastāvdaļa.

2014. gada 29. aprīlī finanšu pārskatu Sabiedrības vārdā parakstīja:

Rolands Zarāns
 Valdes priekšsēdētājs

 (paraksts)

AS "DITTON PIEVADĶĒŽU RŪPNĪCA"
GADA PĀRSKATS PAR 2013.GADU

**PAŠU KAPITĀLA IZMAIŅU PĀRSKATS
 PAR 2013. GADU**

(EUR)

1 EUR = 0,702804 LVL

	Pamat- kapitāls	Iepriekšējo gadu nesadalītā peļņa	Pārskata gada peļņa	Pašu kapitāls kopā
	EUR	EUR	EUR	EUR
Uz 31.12.2011.	10 529 251	1 378 837	172 761	12 080 849
2011. gada peļņa pārvietota uz iepriekšējo gadu nesadalīto peļņu	-	172 761	-172 761	-
Izmaksātās dividendes	-	-15 794	-	-15 794
Pārskata gada peļņa	-	-	3 692	3 692
Uz 31.12.2012.	10 529 251	1 535 804	3 692	12 068 747
2012. gada peļņa pārvietota uz iepriekšējo gadu nesadalīto peļņu	-	3 692	-3 692	-
Pārskata gada peļņa	-	-	<u>3 884</u>	<u>3 884</u>
Uz 31.12.2013.	<u>10 529 251</u>	<u>1 539 495</u>	<u>3 884</u>	<u>12 072 630</u>

Pielikums no 24. līdz 42. lappusei ir šī finanšu pārskata neatņemama sastāvdaļa.

2014. gada 29. aprīlī finanšu pārskatu Sabiedrības vārdā parakstīja:

Rolands Zarāns
 Valdes priekšsēdētājs

 (paraksts)

FINANŠU PĀRSKATA PIELIKUMS

Grāmatvedības principi un novērtēšanas metodes

Finanšu pārskata sagatavošanas pamatnostādnes

Gada pārskats sagatavots atbilstoši likumam "Par grāmatvedību" un Gada pārskatu likumam. Peļņas un zaudējumu aprēķins ir sagatavots atbilstoši apgrozījuma izmaksu metodei.

Gada pārskata posteņi novērtēti atbilstoši šādiem grāmatvedības principiem:

- a) pieņemts, ka Sabiedrība darbosies arī turpmāk;
- b) izmantotas tās pašas novērtēšanas metodes, kas tika pielietotas iepriekšējā gadā;
- c) posteņu novērtēšana veikta ar pienācīgu piesardzību, t.i.:
 - pārskatā iekļauta tikai līdz bilances sastādīšanas dienai iegūtā peļņa;
 - ņemtas vērā visas paredzamās riska summas un zaudējumi, kas radušies pārskata gadā, vai iepriekšējos gados, arī tad, ja tie kļuvuši zināmi laika posmā starp bilances datumu un gada pārskata sastādīšanas dienu;
 - aprēķinātas un ņemtas vērā visas vērtību samazināšanās un nolietojuma summas, neatkarīgi no tā, vai pārskata gads tiek noslēgts ar peļņu vai zaudējumiem;
- d) ņemti vērā ar pārskata gadu saistītie ieņēmumi un izmaksas neatkarīgi no maksājuma datuma un rēķina saņemšanas vai izrakstīšanas datuma. Izmaksas saskaņotas ar ieņēmumiem pārskata periodā;
- e) aktīva un pasīva posteņu sastāvdaļas novērtētas atsevišķi;
- f) pārskata gada sākuma bilance sakrīt ar iepriekšējā gada slēguma bilanci;
- g) saimnieciskie darījumi atspoguļoti, ņemot vērā to ekonomisko saturu un būtību nevis juridisko formu.

Grāmatvedība 2013. gadā kārtota 1993. gada 13. maija apstiprinātajos vienotajos grāmatvedības kontos, detalizējot kontu plānu atbilstoši Sabiedrības saimnieciskās darbības īpatnībām.

Grāmatvedības sintētiskās uzskaites reģistrs ir Galvenā grāmata, kurā ierakstus izdara no saimniecisko operāciju grupēšanas pārskatiem. Analītiskās uzskaites reģistru veidi ir grāmatas, kartiņas, saraksti u.c.

Sabiedrības vadība uzskata, ka pārskata gadā Sabiedrībai nav bijuši tādi saistīto pušu darījumi, kuri būtu jāatspoguļo šajā finanšu pārskatā saskaņā ar Gada pārskatu likuma 53.1. panta prasībām.

Pārskata gads ir no 2013. gada 1. janvāra līdz 2013. gada 31. decembrim.

Šajā finanšu pārskatā atspoguļotie rādītāji ir izteikti Latvijas nacionālā valūtā – Latvijas latos (LVL) un Euro (EUR). Visi monetārie aktīvu un pasīvu posteņi pārrēķināti latos pēc Latvijas Bankas noteiktā kursa pārskata gada pēdējā dienā.

	31.12.2013.	31.12.2012.
USD	1 USD = 0,515000 LVL	1 USD = 0,531000 LVL
EUR	1 EUR = 0,702804 LVL	1 EUR = 0,702804 LVL
RUB	1 RUB = 0,015600 LVL	1 RUB = 0,017400 LVL

Ārvalstu valūtas kursu svārstību rezultātā gūtā peļņa vai zaudējumi ir atspoguļoti attiecīgā perioda peļņas vai zaudējumu aprēķinā.

Ilgtermiņa un īstermiņa posteņi

Ilgtermiņa posteņos uzrādītas summas, kuru saņemšanas, maksāšanas vai norakstīšanas termiņi iestājas vēlāk par gadu pēc attiecīgā pārskata gada beigām. Summas, kas saņemamas, maksājamas vai norakstāmas gada laikā, uzrādītas īstermiņa posteņos.

AS "DITTON PIEVADĒŽU RŪPNĪCA"
GADA PĀRSKATS PAR 2013.GADU

Nemateriālie ieguldījumi

Nemateriālie ieguldījumi ir uzskaitīti to sākotnējā vērtībā, kura tiek amortizēta aktīvu lietderīgās lietošanas laikā, izmantojot lineāro metodi. Amortizācijas periods ir līdz 5 gadiem. Ja kādi notikumi vai apstākļu maiņa liecina, ka nemateriālo aktīvu bilances vērtība varētu būt neatgūstama, attiecīgo nemateriālo aktīvu vērtība tiek pārskatīta, lai noteiktu to vērtības samazināšanos. Zaudējumi vērtības samazināšanās rezultātā tiek atzīti, ja nemateriālo aktīvu bilances vērtība pārsniedz to atgūstamo summu.

Pamatlīdzekļi

Pamatlīdzekļi ir uzskaitīti to sākotnējā vērtībā, atskaitot uzkrāto nolietojumu un vērtības samazinājumu, ja tāds pastāv. Sākotnējā vērtība iekļauj sevī iegādes izmaksas, ieskaitot muitas nodokļus un jebkuras citas tieši saistītas izmaksas, kas rodas, lai pamatlīdzekļi sagatavotu darba kārtībā tam paredzētajiem lietošanas mērķiem. Nolietojums tiek aprēķināts šādā aktīva lietderīgās lietošanas laikā, izmantojot lineāro metodi:

	% gadā
Ēkas un būves	10
Tehnoloģiskās iekārtas	10 - 50
Pārējie pamatlīdzekļi	10 - 40

Nolietojumu aprēķina, sākot ar nākamo mēnesi pēc pamatlīdzekļu nodošanas ekspluatācijā vai iesaistīšanas saimnieciskajā darbībā.

Ja kādi notikumi vai apstākļu maiņa liecina, ka pamatlīdzekļu bilances vērtība varētu būt neatgūstama, attiecīgo pamatlīdzekļu vērtība tiek pārskatīta, lai noteiktu to vērtības samazināšanos. Ja eksistē vērtības neatgūstamības pazīmes un ja aktīva bilances vērtība pārsniedz aplēsto atgūstamo summu, aktīvs vai naudu ģenerējošā vienība tiek norakstīta līdz tā atgūstamajai summai. Pamatlīdzekļa atgūstamā summa ir lielākā no neto pārdošanas vērtības un lietošanas vērtības. Nosakot lietošanas vērtību, aplēstās nākotnes naudas plūsmas tiek diskontētas to tagadnes vērtībā, izmantojot pirmsnodokļu diskonta likmi, kas atspoguļo tagadnes tirgus prognozes attiecībā uz aktīva vērtības izmaiņām un uz to attiecināmajiem riskiem. Aktīvam, kas pats nerada ievērojamas naudas plūsmas, atgūstamā summa tiek noteikta atbilstoši tam naudas plūsmu ģenerējošajam aktīvam, pie kura tas pieder. Zaudējumi vērtības samazinājuma rezultātā tiek atzīti peļņas vai zaudējumu aprēķinā.

Pamatlīdzekļu objektu uzskaites vērtības atzīšanu pārtrauc, ja tas tiek atsavināts vai gadījumā, kad no aktīva turpmākās lietošanas nākotnē nav gaidāmi nekādi saimnieciskie labumi. Jebkāda peļņa vai zaudējumi, kas radušies pamatlīdzekļu objekta atzīšanas pārtraukšanas rezultātā (ko aprēķina kā starpību starp neto ieņēmumiem no atsavināšanas un pamatlīdzekļa bilances vērtību), tiek atzīti peļņas vai zaudējumu aprēķinā tajā periodā, kad notikusi pamatlīdzekļa atzīšanas pārtraukšana.

Izmaksas, kas saistītas ar nomātā īpašuma kapitāliem uzlabojumiem, tiek kapitalizētas un atspoguļotas kā pamatlīdzekļi. Šo aktīvu nolietojums tiek aprēķināts, izmantojot lineāro metodi, īsākajā no kapitālo uzlabojumu lietderīgās izmantošanas laika un nomas perioda.

AS "DITTON PIEVADĶĒŽU RŪPNĪCA"
GADA PĀRSKATS PAR 2013.GADU

Pircēju un pasūtītāju parādi un citi debitori

Pircēju un pasūtītāju parādi tiek uzskaitīti un atspoguļoti bilancē atbilstoši izrakstīto rēķinu summai, atskaitot nedrošiem parādiem izveidotos uzkrājumus. Sabiedrība veido uzkrājumus nedrošiem debitoru parādiem, pamatojoties uz individuālu debitoru parādu novērtējumu. Parādi tiek norakstīti, kad to atgūstamība uzskatāma par neiespējamu.

Krājumi

Izejvielu un materiālu un pirktu preču atlikumi ir uzrādīti iegādes pašizmaksā. Iegādes pašizmaksu aprēķina pirkšanas cenai pieskaitot tieši attiecināmos izdevumus, kas saistīti ar pirkumu. Krājumu atlikumi bilances datumā novērtēti atbilstoši iegādes pašizmaksai vai zemākajai tirgus cenai atkarībā no tā, kurš no šiem rādītājiem ir zemāks. Ja krājumu vienības ir bojātas, daļēji vai pilnīgi novecojušas vai nozīmīgi palielinās to ražošanas pabeigšanas vai pārdošanas izmaksas – attiecīgās krājumu vienības novērtē atbilstoši neto pārdošanas vērtībai. Krājumu atlikumu vērtības aprēķināšanai izmantota FIFO metode. Nepabeigtā ražošana tiek uzrādīta pēc tiešo materiālu izmaksu vērtības. Gatavie ražojumi tiek uzrādīti faktiskās ražošanas pašizmaksas vērtībā, kas ietver ražošanas tiešās izmaksas – materiālu un tiešās darba izmaksas, ražošanas pārējās izmaksas – energoresursu, palīgmateriālu un iekārtu izmaksas, kā arī nolietojumu un ražošanas vispārējās izmaksas – servisa izmaksas, kas attiecas uz ražošanas procesa nodrošināšanu.

Nauda un naudas ekvivalenti

Naudu un naudas ekvivalentus veido nauda kasē, bankā un īstermiņa noguldījumi, kuru sākotnējais dzēšanas termiņš nepārsniedz trīs mēnešus. Naudas plūsmas pārskats sagatavots, pamatdarbības naudas plūsmu nosakot pēc netiešās metodes.

Parādi piegādātājiem

Parādi piegādātājiem tiek uzrādīti pēc to nominālvērtības.

Aizdevumi un aizņēmumi

Aizdevumi un aizņēmumi sākotnēji tiek atspoguļoti to sākotnējā vērtībā, ko nosaka, aizdevuma vai aizņēmuma summas patiesajai vērtībai pieskaitot ar aizdevuma izsniegšanu saistītās vai atņemot ar aizņēmuma saņemšanu saistītās izmaksas. Pēc sākotnējās atzīšanas aizdevumi un aizņēmumi tiek uzskaitīti to amortizētajā vērtībā. Starpība starp ieņēmumiem (samazinātiem par ar to gūšanu saistītām izmaksām) un aizdevuma dzēšanas vērtību tiek atspoguļota peļņas vai zaudējumu aprēķinā aizņēmuma laikā.

Aizņēmumu izmaksas

Aizņēmumu izmaksas tiek iekļautas izdevumos periodā, kurā tās ir radušās. Tās tiek atspoguļotas peļņas vai zaudējumu aprēķinā kā procentu izmaksas.

Iespējamās saistības un aktīvi

Šajā finanšu pārskatā iespējamās saistības nav atzītas. Tās kā saistības tiek atzītas tikai tad, ja iespējamība, ka līdzekļi tiks izdoti, kļūst pietiekami pamatota. Iespējamie aktīvi šajā finanšu pārskatā netiek atzīti, bet tiek atspoguļoti tikai tad, kad iespējamība, ka ar darījumu saistītie ekonomiskie guvumi nonāks līdz Sabiedrībai, ir pietiekami pamatota. Iespējamās saistības un aktīvi atspoguļoti, ja tie ir būtiski.

AS "DITTON PIEVADĶĒŽU RŪPNĪCA"
GADA PĀRSKATS PAR 2013.GADU

Līdzdalība pārējo sabiedrību kapitālā

Sabiedrība ieguldījumu pārējo sabiedrību kapitālā atspoguļošanai izmanto izmaksu metodi. Izmaksu metode ir ieguldījuma uzskaites metode, saskaņā ar kuru ieguldījumu grāmato pēc iegādes izmaksām. Ieguldītājs atzīst ienākumus tikai tad, ja ieguldītājs no ieguldījuma saņēma saņem pēc iegādes datuma radušās uzkrātās peļņas sadali. Gadījumos, kad ieguldījumu atgūstamā vērtība ir nozīmīgi samazinājusies tādu apstākļu ietekmē, kas nav uzskatāmi par pārejošiem, ieguldījuma uzskaites vērtība tiek samazināta līdz atgūstamajai vērtībai.

Noma

Pamatlīdzekļu noma, kad Sabiedrībai tiek nodoti visi riski un atbildība, tiek klasificēta kā finanšu noma, kas izriet no īpašumtiesībām uz nomas objektu, tiek atzīta bilancē kā pamatlīdzekļi par summu, kas, nomu uzsākot, atbilst nomas ietvaros nomātā īpašuma patiesajai vērtībai, vai, ja tā ir mazāka, minimālo nomas maksājumu pašreizējai vērtībai. Finanšu nomas maksājumi tiek sadalīti starp finanšu izmaksām un saistību samazinājumu, lai katrā periodā nodrošinātu pastāvīgu procentu likmi par saistību atlikumu. Nomā saistības, samazinātas par finanšu izmaksām, tiek iekļautas saistību sastāvā. Finanšu izmaksas tiek iekļautas peļņas vai zaudējumu aprēķinā kā procentu izmaksas.

Finanšu nomā iegādātie pamatlīdzekļi tiek nolietoti to lietderīgās lietošanas laikā.

Visas pārējās nomas tiek klasificētas kā operatīvās nomas. Nomā maksājumi operatīvās nomas ietvaros tiek uzskaitīti kā izmaksas visā nomas perioda laikā, izmantojot lineāro metodi.

Ieņēmumu atzīšana

Ieņēmumi tiek atzīti atbilstoši pārlicēbai par iespēju Sabiedrībai gūt ekonomisko labumu un tik lielā apmērā, kādā to iespējams pamatot noteikt, atskaitot pievienotās vērtības nodokli un ar pārdošanu saistītās atlaides. Ieņēmumi tiek atzīti pēc uzkrāšanas principa. Ieņēmumi tiek atzīti pārdošanas brīdī, kad īpašumtiesības tiek nodotas pircējam. Procentu ieņēmumi tiek atzīti atbilstoši attiecīgajam laika periodam pēc uzkrāšanas principa.

Izdevumu atzīšana

Izdevumi tiek uzrādīti periodā, uz kuru tie attiecas, neatkarīgi no datuma, kad tiek veikts maksājums.

Uzkrātās saistības darbinieku atvaļinājumiem

Uzkrāto saistību summa tiek noteikta, reizinot vidējo darbinieku atalgojumu, ieskaitot sociālo nodokli, pārskata gadā ar pārskata gada beigās uzkrāto neizmanto to atvaļinājuma dienu skaitu.

Uzkrājumi

Uzkrājumi tiek atzīti, kad Sabiedrībai ir pašreizējs pienākums (juridisks vai prakses radīts), ko izraisījis kāds pagātnes notikums, un ir sagaidāms, ka šo saistību izpildei būs nepieciešama ekonomiskos labumus ietverošu resursu aizplūšana no Sabiedrības, un saistību apjoms iespējams pietiekami ticami novērtēt.

AS "DITTON PIEVADĶĒŽU RŪPNĪCA"
GADA PĀRSKATS PAR 2013.GADU

Uzņēmumu ienākuma nodoklis

Uzņēmumu ienākuma nodokli veido par pārskata gadu aprēķinātais un atliktais uzņēmumu ienākuma nodoklis. Uzņēmumu ienākuma nodoklis par pārskata gadu tiek aprēķināts, piemērojot ar nodokli apliekamajam attiecīgajā taksācijas periodā gūtajam ienākumam nodokļa likmi 15% apmērā.

Atliktais uzņēmumu ienākuma nodoklis, kas radies no īslaicīgām atšķirībām, iekļaujot atsevišķus posteņus nodokļu deklarācijās un šajā finanšu pārskatā, ir aprēķināts, izmantojot saistību metodi. Galvenās īslaicīgās atšķirības laika ziņā izriet no atšķirīgajām grāmatvedības un nodokļu vajadzībām pielietotajām nolietojuma likmēm pamatlīdzekļiem un atsevišķiem nodokļu vajadzībām neatskaitāmiem uzkrājumiem.

Atliktā nodokļa saistību (aktīvu) summas norāda bilanci ilgtermiņa kreditoru (ilgtermiņa ieguldījumu) sastāvā.

Gadījumos, kad kopējais atliktā nodokļa aprēķina rezultāts būtu atspoguļojams bilances aktīvā, to iekļauj gada pārskatā tikai tad, kad tā atgūšana ir droši sagaidāma.

Novērtējumu pielietošana un būtiskākie pieņēmumi

Latvijas likumdošanas prasības nosaka, ka, sagatavojot finanšu pārskatu, Sabiedrības vadība novērtē un izdara pieņēmumus, kas ietekmē pārskatos un ārpusbilancē uzrādītos aktīvus un pasīvus uz gada pārskata sagatavošanas dienu, kā arī uzrādītos pārskata perioda ieņēmumus un izdevumus. Faktiskie rezultāti var atšķirties no šīm aplēsēm.

Zemāk ir uzskaitīti būtiskākie pieņēmumi un nozīmīgākās aplēses attiecībā uz nākotni, kā arī citas neskaidrības, kuras pastāv bilances datumā, attiecībā uz ko pastāv būtisks risks, ka, iespējams, nākamajos finanšu gados būs nepieciešamas būtiskas uzrādīto aktīvu un saistību korekcijas:

- Sabiedrība izvērtē debitoru parādus un aizdevumus un novērtē to atgūstamību, nepieciešamības gadījumā veidojot uzkrājumus šaubīgiem debitoru parādiem un aizdevumiem. Sabiedrības vadība ir novērtējusi debitoru parādus un aizdevumus un uzskata, ka nav nepieciešams veidot papildus uzkrājumus uz 2013. gada 31. decembri.
- Sabiedrība izvērtē pamatlīdzekļu un nemateriālo ieguldījumu uzskaites vērtību un novērtē, vai pastāv kādas pazīmes, kas norāda, ka aktīvu atgūstamā vērtība ir zemāka nekā to uzskaites vērtība. Sabiedrības vadība aprēķina un atzīst zaudējumus no pamatlīdzekļu un nemateriālo ieguldījumu vērtības samazināšanās, balstoties uz aplēsēm par to nākotnes izmantošanu. Sabiedrības vadība uzskata, ka nav nepieciešamas būtiskas pamatlīdzekļu un nemateriālo ieguldījumu vērtības korekcijas uz 2013. gada 31. decembri.
- Sabiedrība katra pārskata gada beigās izvērtē pamatlīdzekļu lietderīgās izmantošanas laiku. Šis novērtējums un līdz ar to arī aprēķinātais nolietojums var mainīties.
- Sabiedrība izvērtē samaksātos avansus un novērtē to atgūstamību, nepieciešamības gadījumā veidojot uzkrājumus neatgūstamiem avansiem. Sabiedrības vadība ir novērtējusi samaksātos avansus un uzskata, ka nav nepieciešams veidot papildus uzkrājumus uz 2013. gada 31. decembri.

AS "DITTON PIEVADĶĒŽU RŪPNĪCA"
GADA PĀRSKATS PAR 2013.GADU

(1) Neto apgrozījums

Neto apgrozījums ir gada laikā gūtie ieņēmumi no Sabiedrības saražotās un iepirktās produkcijas pārdošanas, kā arī ieņēmumi no sniegtiem pakalpojumiem bez pievienotās vērtības nodokļa, atskaitot atlaides.

Neto apgrozījuma sadalījums pa ģeogrāfiskajiem tirgiem:

	<i>1 EUR = 0,702804 LVL</i>			
	2013	2013	2012	2012
	LVL	EUR	LVL	EUR
Tirgus				
Austrumi	4 249 258	6 046 149	6 486 467	9 229 411
Rietumi	1 842 954	2 622 287	2 632 894	3 746 271
Latvija	<u>595 561</u>	<u>847 408</u>	<u>740 818</u>	<u>1 054 089</u>
KOPĀ:	<u>6 687 773</u>	<u>9 515 844</u>	<u>9 860 179</u>	<u>14 029 771</u>

(2) Pārdotās produkcijas ražošanas izmaksas

Postenī uzrādītas apgrozījuma sasniegšanai izlietotās izmaksas.

	<i>1 EUR = 0,702804 LVL</i>			
	2013	2013	2012	2012
	LVL	EUR	LVL	EUR
Materiālu izmaksas	3 611 722	5 139 017	5 090 723	7 243 446
Ražošanas personāla algu izmaksas	798 913	1 136 751	1 042 732	1 483 674
Elektrības izmaksas	541 182	770 033	634 022	902 132
Pamatlīdzekļu nolietojums	474 255	674 804	517 767	736 716
Valsts sociālās apdrošināšanas obligātās iemaksas	190 052	270 420	248 126	353 051
Apkures un gāzes izmaksas	131 502	187 110	178 444	253 903
Materiālu piegādes izmaksas	74 773	106 392	75 681	107 684
Izmaksas par ūdeni	16 726	23 799	33 863	48 183
Tekošā remonta izmaksas	10 991	15 638	24 255	34 512
Apdrošināšanas izmaksas	17 286	24 596	16 951	24 119
Dabas aizsardzības izdevumi	8 800	12 521	6 725	9 569
Krājumu izmaiņas	111 530	158 693	-19 277	-27 429
Citas ražošanas izmaksas	<u>48 702</u>	<u>69 298</u>	<u>47 684</u>	<u>67 849</u>
KOPĀ:	<u>6 036 434</u>	<u>8 589 072</u>	<u>7 897 696</u>	<u>11 237 409</u>

AS "DITTON PIEVADĶĒŽU RŪPNĪCA"
GADA PĀRSKATS PAR 2013.GADU

(3) Pārdošanas izmaksas

	<i>1 EUR = 0,702804 LVL</i>			
	2013	2013	2012	2012
	LVL	EUR	LVL	EUR
Nemateriālo ieguldījumu amortizācija*	1 117 318	1 589 800	1 117 318	1 589 801
Citi	=	=	7 009	9 972
KOPĀ:	<u>1 117 318</u>	<u>1 589 800</u>	<u>1 124 327</u>	<u>1 599 773</u>

* Skatīt šī finanšu pārskata 11. pielikumu.

(4) Administrācijas izmaksas

	<i>1 EUR = 0,702804 LVL</i>			
	2013	2013	2012	2012
	LVL	EUR	LVL	EUR
Administrācijas algu izmaksas	307 506	437 542	344 084	489 587
Valsts sociālās apdrošināšanas obligātās iemaksas	72 068	102 544	80 558	114 624
Nolietojums un amortizācija	50 536	71 906	77 400	110 130
Apsardzes izdevumi	49 830	70 902	49 830	70 902
Komandējumu izdevumi	8 706	12 388	11 304	16 084
Sakaru pakalpojumu izmaksas	8 632	12 282	11 126	15 831
Gada pārskata un revīzijas izdevumi*	8 806	12 530	9 309	13 246
Bankas pakalpojumu izmaksas	4 279	6 088	5 162	7 345
Biroja izdevumi	850	1 209	1 092	1 553
Citas administrācijas izmaksas	<u>46 553</u>	<u>66 239</u>	<u>49 973</u>	<u>71 105</u>
KOPĀ:	<u>557 766</u>	<u>793 630</u>	<u>639 838</u>	<u>910 407</u>

* SIA „Deloitte Audits Latvia” Sabiedrībai sniedza tikai 2013. gada pārskata revīzijas pakalpojumus.

(5) Pārējie saimnieciskās darbības ieņēmumi

	<i>1 EUR = 0,702804 LVL</i>			
	2013	2013	2012	2012
	LVL	EUR	LVL	EUR
Ieņēmumi no pamatlīdzekļu pārdošanas	1 187 974	1 690 335	351	499
Uzkrājumu šaubīgiem debitoru parādiem samazinājums (15. pielikums)	22 556	32 094	-	-
Uzkrājumu krājumiem ar lēnu aprites ātrumu samazinājums (14. pielikums)	2 503	3 561	-	-
Uzkrājumu atvaļinājumiem samazinājums	11 107	15 804	-	-
Citi ieņēmumi	<u>1 143</u>	<u>1 627</u>	<u>1 346</u>	<u>1 916</u>
KOPĀ:	<u>1 225 283</u>	<u>1 743 421</u>	<u>1 697</u>	<u>2 415</u>

AS "DITTON PIEVADĶĒŽU RŪPNĪCA"
GADA PĀRSKATS PAR 2013.GADU

(6) Pārējie saimnieciskās darbības izdevumi

	<i>1 EUR = 0,702804 LVL</i>			
	2013	2013	2012	2012
	LVL	EUR	LVL	EUR
Soda naudas	29 226	41 585	6 590	9 377
Zaudējumi no valūtas kursu starpībām, neto	25 632	36 471	52 217	74 298
Pamatlīdzekļu realizācijas izdevumi	6 482	9 223	-	-
Uzņēmējdarbības riska valsts nodeva	1 008	1 434	1 057	1 504
Apmācības izdevumi	424	603	409	582
Uzkrājumu nedrošiem parādiem pieaugums (15. pielikums)	-	-	23 440	33 352
Uzkrājumu krājumiem ar lēnu aprites ātrumu pieaugums (14. pielikums)	-	-	2 127	3 026
Pārējie saimnieciskās darbības izdevumi	<u>12 910</u>	<u>18 370</u>	<u>18 271</u>	<u>25 998</u>
KOPĀ:	<u>75 682</u>	<u>107 686</u>	<u>104 111</u>	<u>148 137</u>

(7) Pārējie procentu ieņēmumi un tamlīdzīgi ieņēmumi

	<i>1 EUR = 0,702804 LVL</i>			
	2013	2013	2012	2012
	LVL	EUR	LVL	EUR
Procentu ieņēmumi par aizdevumiem	<u>562</u>	<u>800</u>	<u>8 682</u>	<u>12 353</u>
KOPĀ:	<u>562</u>	<u>800</u>	<u>8 682</u>	<u>12 353</u>

(8) Procentu maksājumi un tamlīdzīgas izmaksas

	<i>1 EUR = 0,702804 LVL</i>			
	2013	2013	2012	2012
	LVL	EUR	LVL	EUR
Procentu izdevumi par aizņēmumiem	<u>77 955</u>	<u>110 920</u>	<u>100 966</u>	<u>143 662</u>
KOPĀ:	<u>77 955</u>	<u>110 920</u>	<u>100 966</u>	<u>143 662</u>

(9) Uzņēmumu ienākuma nodoklis

	<i>1 EUR = 0,702804 LVL</i>			
	2013	2013	2012	2012
	LVL	EUR	LVL	EUR
Uzņēmuma ienākuma nodoklis par pārskata gadu (25. pielikums)	-40 981	-58 310	-2 506	-3 566
Atliktais nodoklis	<u>37 932</u>	<u>53 972</u>	<u>45 640</u>	<u>64 940</u>
KOPĀ:	<u>-3 049</u>	<u>-4 338</u>	<u>43 134</u>	<u>61 374</u>

AS "DITTON PIEVADĶĒŽU RŪPNĪCA"
GADA PĀRSKATS PAR 2013.GADU

(9) Uzņēmumu ienākuma nodoklis (turpinājums)

Atliktā nodokļa aprēķins:

	31.12.2013.	31.12.2013.	31.12.2012.	31.12.2012.
	LVL	EUR	LVL	EUR
Pamatlīdzekļu nolietojums, 15%	224 011	318 739	184 038	261 862
Uzkrātās saistības atvaļinājumiem, 15%	6 355	9 042	8 021	11 413
Uzkrājumi krājumiem ar lēnu aprites ātrumu, 15%	<u>1 314</u>	<u>1 870</u>	<u>1 689</u>	<u>2 403</u>
Atliktā nodokļa aktīvs	<u>231 680</u>	<u>329 651</u>	<u>193 748</u>	<u>275 678</u>

(10) Pārējie nodokļi

	2013	2013	2012	2012
	LVL	EUR	LVL	EUR
Nekustamā īpašuma nodoklis (par ēkām)	38 068	54 166	39 543	56 265
Nekustamā īpašuma nodoklis (par zemi)	<u>4 617</u>	<u>6 569</u>	<u>4 616</u>	<u>6 568</u>
KOPĀ:	<u>42 685</u>	<u>60 735</u>	<u>44 159</u>	<u>62 833</u>

1 EUR = 0,702804 LVL

(11) Nemateriālie ieguldījumi

	Citi nemateriālie ieguldījumi*		Programmapgādājuma licences		Nemateriālie ieguldījumi kopā	
	LVL	EUR	LVL	EUR	LVL	EUR
Sākotnējā vērtība						
31.12.2012.	5 586 589	7 949 000	41 348	58 833	5 627 937	8 007 833
31.12.2013.	5 586 589	7 949 000	41 348	58 833	5 627 937	8 007 833
Uzkrātā amortizācija						
31.12.2012.	2 234 636	3 179 601	40 002	56 917	2 274 638	3 236 518
Aprēķinātā amortizācija	1 117 318	1 589 800	301	429	1 117 619	1 590 229
31.12.2013.	<u>3 351 954</u>	<u>4 769 401</u>	<u>40 303</u>	<u>57 346</u>	<u>3 392 257</u>	<u>4 826 747</u>
Bilances vērtība uz						
31.12.2012.	<u>3 351 953</u>	<u>4 769 399</u>	<u>1 346</u>	<u>1 916</u>	<u>3 353 299</u>	<u>4 771 315</u>
Bilances vērtība uz						
31.12.2013.	<u>2 234 635</u>	<u>3 179 599</u>	<u>1 045</u>	<u>1 487</u>	<u>2 235 680</u>	<u>3 181 086</u>

* Saskaņā ar 29.12.2010. pirkuma līgumu (stājies spēkā, pamatojoties uz apstiprināto 31.05.2011. akcionāru sapulces lēmumu) Sabiedrība un Latvijas Republikas nerezidents (juridiska persona) vienojās, ka pēdējā nodod, bet Sabiedrība pieņem (t.i., saņem kontroli) un apmaksā šai kompānijai piederošo tirgu Krievijas Federācijā un citu NVS valstu teritorijā Sabiedrības produkcijas realizācijai, nosakot nemateriālo ieguldījumu iegādes vērtību, pamatojoties uz ārējiem un iekšējiem pieņēmumiem un aplēsēm un biznesa prognozi nākamajiem pieciem gadiem, LVL 5 586 589 apmērā. Minētie nemateriālie ieguldījumi tiek amortizēti piecu gadā laikā, izmantojot lineāro metodi. Amortizācija tiek iekļauta peļņas vai zaudējumu aprēķina postenī „Pārdošanas izmaksas” (3. pielikums).

AS "DITTON PIEVADĶĒŽU RŪPNĪCA"
GADA PĀRSKATS PAR 2013.GADU

(12) Pamatlīdzekļi

	LVL				
	Zemes gabali, ēkas un būves	Iekārtas un mašīnas	Pārējie pamatli- dzekļi un inventārs	Pamatli- dzekļu izveidošana	Kopā
Sākotnējā vērtība					
31.12.2012.	8 061 344	5 202 914	494 681	31 222	13 790 161
Iegādāts	1 239 550	4 890	3 163	-	1 247 603
Izslēgts	-	845 400	133 256	-	978 656
31.12.2013.	9 300 894	4 362 404	364 588	31 222	14 059 108
Uzkrātais nolietojums					
31.12.2012.	6 849 563	5 183 327	473 386	-	12 506 276
Aprēķinātais nolietojums	500 467	13 306	10 717	-	524 490
Izslēgts	-	838 917	133 257	-	972 174
31.12.2013.	<u>7 350 030</u>	<u>4 357 716</u>	<u>350 846</u>	-	<u>12 058 592</u>
Bilances vērtība uz 31.12.2012.	<u>1 211 781</u>	<u>19 587</u>	<u>21 295</u>	<u>31 222</u>	<u>1 283 885</u>
Bilances vērtība uz 31.12.2013.	<u>1 950 864</u>	<u>4 688</u>	<u>13 742</u>	<u>31 222</u>	<u>2 000 516</u>

EUR

1 EUR = 0,702804 LVL

	EUR				
	Zemes gabali, ēkas un būves	Iekārtas un mašīnas	Pārējie pamatli- dzekļi un inventārs	Pamatli- dzekļu izveidošana	Kopā
Sākotnējā vērtība					
31.12.2012.	11 470 260	7 403 079	703 868	44 425	19 621 632
Iegādāts	1 763 720	6 958	4 501	-	1 775 179
Izslēgts	-	1 202 896	189 606	-	1 392 502
31.12.2013.	13 233 980	6 207 141	518 763	44 425	20 004 309
Uzkrātais nolietojums					
31.12.2012.	9 746 051	7 375 210	673 568	-	17 794 829
Aprēķinātais nolietojums	712 100	18 933	15 249	-	746 282
Izslēgts	-	1 193 671	189 608	-	1 383 279
31.12.2013.	<u>10 458 151</u>	<u>6 200 472</u>	<u>499 209</u>	-	<u>17 157 832</u>
Bilances vērtība uz 31.12.2012.	<u>1 724 209</u>	<u>27 869</u>	<u>30 300</u>	<u>44 425</u>	<u>1 826 803</u>
Bilances vērtība uz 31.12.2013.	<u>2 775 829</u>	<u>6 669</u>	<u>19 554</u>	<u>44 425</u>	<u>2 846 477</u>

2013. gada 31. decembrī Sabiedrības pamatlīdzekļi ar sākotnēju vērtību 7 759 286 LVL (11 040 469 EUR) (31.12.2012.: 7 902 845 LVL (11 244 735 EUR)) bija pilnībā nolietoti, bet joprojām tika izmantoti saimnieciskajā darbībā.

Zemes īpašumu kadastrālā vērtība 2013. gada 31. decembrī ir 310 137 LVL (441 285 EUR) (31.12.2012.: 310 041 LVL (441 149 EUR)). Ēku kadastrālā vērtība 2013. gada 31. decembrī ir 2 549 639 LVL (3 627 810 EUR) (uz 31.12.2012.: 2 535 589 LVL (3 607 818 EUR)).

2010. gada 8. martā Sabiedrība saņēma sertificētu nekustamā īpašuma vērtētāju ziņojumu par Sabiedrības nekustamā īpašuma tirgus vērtību 5 000 000 LVL (7 114 359 EUR) apmērā.

Sabiedrības nekustamie īpašumi (ēkas un būves) ar bilances vērtību 1 950 864 LVL (2 775 829 EUR) 2013. gada 31. decembrī ir iekļāti kā aizņēmuma nodrošinājums Latvijā reģistrētai komercbankai (19. un 20. pielikums).

AS "DITTON PIEVADĶĒŽU RŪPNĪCA"
GADA PĀRSKATS PAR 2013.GADU

(13) Līdzdalība pārējo sabiedrību kapitālā

	31.12.2013.	31.12.2013.	<i>1 EUR = 0,702804 LVL</i>	
	LVL	EUR	31.12.2012.	31.12.2012.
			LVL	EUR
Līdzdalība SIA „Ditton Chain” kapitālā, 15% no pamatkapitāla	47 200	67 160	47 200	67 160
KOPĀ:	<u>47 200</u>	<u>67 160</u>	<u>47 200</u>	<u>67 160</u>

(14) Gatavie ražojumi un preces pārdošanai

	31.12.2013.	31.12.2013.	<i>1 EUR = 0,702804 LVL</i>	
	LVL	EUR	31.12.2012.	31.12.2012.
			LVL	EUR
Gatavie ražojumi pārdošanai	146 644	208 656	258 985	368 502
Krājumi ar lēnu aprites ātrumu	8 758	12 462	11 261	16 023
Uzkrājumi krājumiem ar lēnu aprites ātrumu	<u>-8 758</u>	<u>-12 462</u>	<u>-11 261</u>	<u>-16 023</u>
KOPĀ:	<u>146 644</u>	<u>208 656</u>	<u>258 985</u>	<u>368 502</u>
Uzkrājumi krājumiem ar lēnu aprites ātrumu:				
Uz gada sākumu	11 261	16 023	9 134	12 997
(Samazinājums) / pieaugums (5. un 6. pielikums)	<u>-2 503</u>	<u>-3 561</u>	<u>2 127</u>	<u>3 026</u>
Uz gada beigām	<u>8 758</u>	<u>12 462</u>	<u>11 261</u>	<u>16 023</u>

(15) Pārējie aizdevumi un citi ilgtermiņa debitori, un pircēju un pasūtītāju parādi

Pārējie aizdevumi un citi ilgtermiņa debitori (ilgtermiņa ieguldījumi)

	31.12.2013.	31.12.2013.	<i>1 EUR = 0,702804 LVL</i>	
	LVL	EUR	31.12.2012.	31.12.2012.
			LVL	EUR
Cesijas līgumi	2 865 103	4 076 674	-	-
KOPĀ:	<u>2 865 103</u>	<u>4 076 674</u>	=	=

Pārskata gadā Sabiedrība ir noslēgusi 5 cesijas līgumus ar atmaksas termiņu līdz 2015. gada 31. decembrim. Procenti nav maksājami. Cesijas nav nodrošinātas.

Pircēju un pasūtītāju parādi (apgrozāmie līdzekļi)

	31.12.2013.	31.12.2013.	<i>1 EUR = 0,702804 LVL</i>	
	LVL	EUR	31.12.2012.	31.12.2012.
			LVL	EUR
Pircēju un pasūtītāju parādu uzskaites vērtība	1 937 046	2 756 269	5 433 032	7 730 508
Cesijas līgumi*	<u>739 556</u>	<u>1 052 293</u>	=	=
Uzkrājumi šaubīgiem debitoru parādiem	<u>-89 771</u>	<u>-127 733</u>	<u>-112 327</u>	<u>-159 827</u>
KOPĀ:	<u>2 586 831</u>	<u>3 680 729</u>	<u>5 320 705</u>	<u>7 570 681</u>

AS "DITTON PIEVADĶĒŽU RŪPNĪCA"
GADA PĀRSKATS PAR 2013.GADU

* Cesijas līgums, kas ir noslēgts ar Latvijas Republikas rezidentu (juridisku personu) par summu LVL 739 556 uz šī gada pārskata apstiprināšanas brīdi ir pilnībā apmaksāts un saistītais debitora parāds šajā pārskatā ir atspoguļots īstermiņa debitoru sastāvā.

Uzkrājumi šaubīgiem debitoru parādiem:

	2013	2013	<i>1 EUR = 0,702804 LVL</i>	
	LVL	EUR	<u>2012</u>	<u>2012</u>
			<u>LVL</u>	<u>EUR</u>
Uz gada sākumu	112 327	159 827	88 887	126 475
(Samazinājums) / pieaugums (5. un 6 pielikums)	<u>-22 556</u>	<u>-32 094</u>	<u>23 440</u>	<u>33 352</u>
Uz gada beigām	<u>89 771</u>	<u>127 733</u>	<u>112 327</u>	<u>159 827</u>

Komerčiālo risku diversifikācijai un sadarbības ar debitoriem optimizācijai Sabiedrība ir veikusi tiesiskās darbības, ieskaitot līgumattiecību optimizāciju un pārjaunošanu, kuru rezultātā piegādātājs un Sabiedrības reģionālie dīleri (debitori) garantēja norēķinus ar Sabiedrību ar savu darbību, īpašumu un naudas līdzekļiem.

(16) Citi debitori

	31.12.2013.	31.12.2013.	<i>1 EUR = 0,702804 LVL</i>	
	LVL	EUR	31.12.2012.	31.12.2012.
			LVL	EUR
Pievienotās vērtības nodokļa (PVN) pārmaksa (25. pielikums)	17 699	25 183	19 533	27 793
PVN no nesamaksātiem rēķiniem	-	-	92 538	131 670
Uzkrātie procentu ienākumi	675	960	113	161
Norēķini par nomu un elektrību	125 522	178 602	54 601	77 690
Citi	<u>20 070</u>	<u>28 558</u>	<u>37 013</u>	<u>52 664</u>
KOPĀ:	<u>163 966</u>	<u>233 303</u>	<u>203 798</u>	<u>289 978</u>

(17) Nauda un naudas ekvivalenti

	31.12.2013.	31.12.2013.	<i>1 EUR = 0,702804 LVL</i>	
	LVL	EUR	31.12.2012.	31.12.2012.
			LVL	EUR
Nauda bankā	145 721	207 342	101 777	144 816
Nauda kasē	=	=	<u>2 010</u>	<u>2 860</u>
KOPĀ:	<u>145 721</u>	<u>207 342</u>	<u>103 787</u>	<u>147 676</u>

	31.12.2013.	31.12.2013.		31.12.2012.	31.12.2012.
Valūta	LVL	EUR	Valūta	LVL	EUR
LVL	-	25 517	-	5 309	7 554
USD	19 527	10 056	50 073	26 589	37 833
EUR	156 726	110 148	68 234	47 955	68 234
RUB	-	=	1 375 510	<u>23 934</u>	<u>34 055</u>
KOPĀ:	<u>145 721</u>	<u>207 342</u>		<u>103 787</u>	<u>147 676</u>

AS "DITTON PIEVADĶĒŽU RŪPNĪCA"
GADA PĀRSKATS PAR 2013.GADU

(18) Pamatkapitāls

Sabiedrības pamatkapitāls sastāda 7 400 000 LVL, kas sadalās 7 400 000 publiskajās uzrādītāja akcijās. Katras akcijas nominālvērtība ir 1 LVL un katra akcija dod tiesības uz vienu balsi. Akcionāri, kuriem pieder virs 5% akciju no visa Sabiedrības kapitāla uz 31.12.2013. un 31.12.2012. bija:

Vārds, uzvārds vai nosaukums	Akciju skaits, %	Akciju skaits, %
	31.12.2013.	31.12.2012.
Eduards Zavadskis	20,00	20,00
Vladislavs Drīksne	19,92	19,92
MAX Invest Holding SIA	13,63	13,63
Maleks S SIA	13,50	11,72
Vladimirs Bagajevs /Vladimir Bagaev/	9,46	9,46

(19) Ilgtermiņa aizņēmumi no kredītiestādēm

	31.12.2013. LVL	31.12.2013. EUR	31.12.2012. LVL	31.12.2012. EUR
Aizņēmums no AS „Citadele banka” (ilgtermiņa daļa)	1 114 407	1 585 658	1 242 447	1 767 843

Informāciju par aizņēmumu skatīt šī finanšu pārskata 20. pielikumā.

(20) Īstermiņa aizņēmumi no kredītiestādēm

	31.12.2013. LVL	31.12.2013. EUR	31.12.2012. LVL	31.12.2012. EUR
Kredītlīnija no AS „Citadele banka”	421 682	600 000	421 682	600 000
Aizņēmums no AS „Citadele banka” (īstermiņa daļa)	<u>101 972</u>	<u>145 093</u>	<u>75 903</u>	<u>108 000</u>
KOPĀ:	<u>523 654</u>	<u>745 093</u>	<u>497 585</u>	<u>708 000</u>

Informācija par saņemtiem aizņēmumiem uz 31.12.2013. no AS „Citadele banka” ir sekojoša:

Līguma numurs un datums	Valūta	Limits	Procentu likme	Atmaksas termiņš
Ilgttermiņa aizņēmums, Nr. CI2010-2.3/1 no 10.09.2010.	EUR	2 300 000 EUR	6 mēnešu Euribor + 3.95%	09.09.2015.
Kredītlīnija, Nr. CI2011-2.3/218 no 25.11.2011.	EUR	600 000 EUR	6 mēnešu Euribor + 4.00 %	10.02.2014.

AS "DITTON PIEVADĶĒŽU RŪPNĪCA"
GADA PĀRSKATS PAR 2013.GADU

Aizņēmuma nodrošinājums ir komercķīla uz visiem Sabiedrības pamatlīdzekļiem, krājumiem un prasījuma tiesībām kā lietu kopību uz iekāļāšanas brīdi, kā arī lietu kopības nākamām sastāvdaļām. Saskaņā ar šī kredītīguma nosacījumiem, Sabiedrība un SIA „Ditton Chain” (LR rezidents) apņemas nodrošināt kopējo DSCR (Debt-Service Coverage Ratio) koeficientu ne mazāku par 1,5. Saskaņā ar Sabiedrības vadības aplēsēm, šī prasība izpildīta. Faktiskais DSCR koeficients par 2013. gadu bija 6,4, 2012. gadā – 7,3.

Saskaņā ar 28.02.2014. Vienošanos Nr.2 par 10.09.2010. Kredīta līguma Nr.CI2010-2.3/1 grozījumiem laika periodam no 28.02.2014. līdz 27.08.2014. ir mainīta procentu likme uz 4% plus 0.38%. Sākot ar 01.03.2014. līdz 01.08.2014. ikmēneša kredīta pamatsummas atmaksas maksājums sastāda EUR 9000,00. Kredīta atmaksas termiņš 09.09.2015.

Saskaņā ar 28.02.2014. Vienošanos Nr.5 par 25.11.2011. Kredītlinijas līguma Nr. CI2011-2.3/218 grozījumiem laika periodam no 28.02.2014. līdz 27.08.2014. ir mainīta procentu likme uz 4% plus 0.32%. Kredītlinijas atmaksas termiņš tika pagarināts līdz 10.08.2014.

Visus Kredīta līguma Nr.CI2010-2.3/1 un Kredītlinijas līguma Nr.CI2011-2.3/218 nosacījumus uz 31.12.2013. AS „Ditton pievadķēžu rūpnīca” ir izpildījusi.

(21) Parādi piegādātājiem un darbuzņēmējiem

	31.12.2013.	31.12.2013.	31.12.2012.	31.12.2012.
	LVL	EUR	LVL	EUR
Par materiāliem	1 236 177	1 758 921	548 967	781 110
Par pakalpojumiem	<u>395 569</u>	<u>562 845</u>	<u>510 537</u>	<u>726 428</u>
KOPĀ:	<u>1 631 746</u>	<u>2 321 766</u>	<u>1 059 504</u>	<u>1 507 538</u>

1 EUR = 0,702804 LVL

(22) Nodokļi un valsts sociālās apdrošināšanas obligātās iemaksas

	31.12.2013.	31.12.2013.	31.12.2012.	31.12.2012.
	LVL	EUR	LVL	EUR
Iedzīvotāju ienākuma nodoklis	92 263	131 278	41 504	59 055
Sociālās apdrošināšanas obligātās iemaksas	68 001	96 757	127 340	181 188
Uzņēmuma ienākuma nodoklis	38 433	54 685	2 506	3 566
Nekustamā īpašuma nodoklis	24 736	35 196	14 540	20 689
Dabas resursu nodoklis	138	196	471	670
Uzņēmējdarbības riska valsts nodeva	<u>80</u>	<u>114</u>	<u>87</u>	<u>124</u>
KOPĀ:	<u>223 651</u>	<u>318 226</u>	<u>186 448</u>	<u>265 292</u>

1 EUR = 0,702804 LVL

(23) Pārējie kreditori

	31.12.2013.	31.12.2013.	31.12.2012.	31.12.2012.
	LVL	EUR	LVL	EUR
Avansa maksātāju PVN	150 999	214 851	-	-
Norēķini par decembra darba algu	49 906	71 010	62 036	88 269
Arodbiedrības biedru nauda 0,2% no darba algas	38 013	54 088	37 290	53 059
Parāds par nopirktajām daļām	<u>13 800</u>	<u>19 636</u>	<u>13 800</u>	<u>19 636</u>
KOPĀ:	<u>252 718</u>	<u>359 585</u>	<u>113 126</u>	<u>160 964</u>

1 EUR = 0,702804 LVL

AS "DITTON PIEVADĶĒŽU RŪPNĪCA"
GADA PĀRSKATS PAR 2013.GADU

(24) Uzkrātās saistības

	31.12.2013.	31.12.2013.	<i>1 EUR = 0,702804 LVL</i>	
	LVL	EUR	31.12.2012.	31.12.2012.
			LVL	EUR
Neizmantotie darbinieku atvaļinājumi	42 369	60 287	53 476	76 089
Elektroenerģija	19 696	28 025	19 840	28 230
Procenti par aizņēmumu	5 884	8 372	6 501	9 250
Revidenta pakalpojumi	5 102	7 259	5 102	7 259
Sakaru pakalpojumi	266	378	308	438
Gāze	-	-	9 062	12 894
Transporta pakalpojumi	-	-	2 150	3 059
Dabas aizsardzība	-	-	434	618
Muitas noliktavas pakalpojumi	=	=	<u>35</u>	<u>50</u>
KOPĀ:	<u>73 317</u>	<u>104 321</u>	<u>96 908</u>	<u>137 887</u>

(25) Nodokļu kustības tabula

Nodokļu veids	Nodokļu atlikums uz	Aprēķināts	Aprēķināta	Atgūts	Samaksāts	Samaksāta	Pārskaitīts	Nodokļu
	31.12.2012.	2013. gadā	soda nauda 2013. gadā	2013.gadā	2013. gadā	soda nauda 2013. gadā	uz/no citiem nodokļiem	atlikums uz 31.12.2013.
	LVL	LVL	LVL	LVL	LVL	LVL	LVL	LVL
PVN	-19 533	360 793	5 775	149 731	-822 634	-5 775	313 944	-17 699
Uzņēmējdarbības riska valsts nodeva	87	1 007	-	-	-1 014	-	-	80
Uzņēmumu ienākuma nodoklis	2 506	40 981	-	-	-5 054	-	-	38 433
Nekustamā īpašuma nodoklis par ēkām un būvēm	13 370	38 068	908	-	-29 817	-555	-	21 974
Valsts sociālās apdrošināšanas obligātās iemaksas	127 340	381 820	4 248	-	-148 078	-2 907	-294 422	68 001
Iedzīvotāju ienākuma nodoklis	41 504	185 576	3 073	-	-117 286	-1 082	-19 522	92 263
Dabas resursu nodoklis	471	1 939	-	-	-2 272	-	-	138
Nekustamā īpašuma nodoklis par zemi	1 170	4 617	120	-	-3 078	-67	-	2 762
KOPĀ:	166 915	1 014 801	14 124	149 731	-1 129 233	-10 386	-	205 952
<i>t.sk. (Pārmaksa)</i>								
<i>(16. pielikums)</i>	-19 533							-17 699
<i>Saistības</i>								
<i>(22. pielikums)</i>	186 448							223 651

AS "DITTON PIEVADĶĒŽU RŪPNĪCA"
GADA PĀRSKATS PAR 2013.GADU

Nodokļu veids	Nodokļu atlikums uz 31.12.2012.	Aprēķināts 2013. gadā	Aprēķināta soda nauda 2013. gadā	Atgūts 2013.gadā	Samaksāts 2013. gadā	Samaksāta soda nauda 2013. gadā	Pārskaitīts uz/no citiem nodokļiem	Nodokļu atlikums uz 31.12.2013.
	EUR	EUR	EUR	EUR	EUR	EUR	EUR	EUR
PVN	-27 793	513 362	8 217	213 048	-1 170 502	-8 217	446 702	-25 183
Uzņēmējdarbības riska valsts nodeva	124	1 433	-	-	-1 443	-	-	114
Uzņēmumu ienākuma nodoklis	3 566	58 310	-	-	-7 191	-	-	54 685
Nekustamā īpašuma nodoklis par ēkām un būvēm	19 024	54 166	1 292	-	-42 426	-790	-	31 266
Valsts sociālās apdrošināšanas obligātās iemaksas	181 188	543 281	6 045	-	-210 696	-4 136	-418 925	96 757
Iedzīvotāju ienākuma nodoklis	59 055	264 051	4 372	-	-166 883	-1 540	-27 777	131 278
Dabas resursu nodoklis	670	2 759	-	-	-3 233	-	-	196
Nekustamā īpašuma nodoklis par zemi	1 665	6 569	171	-	-4 380	-95	-	3 930
KOPĀ:	237 499	1 443 931	20 097	213 048	-1 606 754	-14 778	-	293 043
<i>t.sk. (Pārmaksa)</i>								
<i>(16. pielikums)</i>	-27 793							-25 183
<i>Saistības</i>								
<i>(22. pielikums)</i>	265 292							318 226

(26) Sabiedrībā nodarbināto personu skaits

	2013	2012
Vidējais Sabiedrībā nodarbināto personu skaits gadā	<u>322</u>	<u>337</u>

(27) Padomes un Valdes locekļu atalgojuma ziņojums

	Padome		Valde		KOPĀ	
	LVL	EUR	LVL	EUR	LVL	EUR
Algas un atlīdzība	11 505	16 370	26 338	37 476	37 843	53 846
Sociālās apdrošināšanas obligātās iemaksas	<u>2 772</u>	<u>3 944</u>	<u>6 345</u>	<u>9 028</u>	<u>9 117</u>	<u>12 972</u>
KOPĀ:	<u>14 277</u>	<u>20 314</u>	<u>32 683</u>	<u>46 504</u>	<u>46 960</u>	<u>66 818</u>

1 EUR = 0,702804 LVL

(28) Darbības turpināšanas princips

2013. gadu Sabiedrība noslēdza ar peļņu LVL 2 729 (EUR 3 884) apmērā. Pastāvošajos apstākļos Sabiedrība turpina darboties ekonomijas režīmā, izmantojot iekšējās rezerves un reorganizējot ražošanas procesus atbilstoši esošajiem pieprasījuma, ražošanas un izmaksu apjomiem, ieskaitot personālsastāva optimizāciju atbilstoši ražošanas apjomiem un tā faktiskajai nodarbinātībai. Sabiedrība prognozē 2014. gadu noslēgt bez zaudējumiem. Šis finanšu pārskats ir sagatavots saskaņā ar darbības turpināšanas principu un neietver nekādus labojumus, kas varētu būt nepieciešami, ja darbības turpināšanas princips nebūtu piemērojams.

AS "DITTON PIEVADĶĒŽU RŪPNĪCA"
GADA PĀRSKATS PAR 2013.GADU

Sīkāka informācija par Sabiedrības darbības principiem, mērķiem un misiju izklāstīta šī gada pārskata Vadības ziņojumā (7.-9.lpp) un Padomes ziņojumā (12.-13.lpp), kā arī akcionāru apstiprinātajā Deklarācijā par AS „Ditton pievadķēžu rūpnīca” darbības un attīstības mērķiem un misiju un par šo procesu novērtēšanu, skatīt Sabiedrības mājas lapu www.dpr.lv.

(29) Notikumi pēc pārskata gada beigām

2014. gada 1. janvārī Latvija pievienojās eirozonai un Latvijas lats tika aizstāts ar eiro. Kopš minētā datuma Sabiedrība grāmatvedības uzskaiti veic eiro valūtā. Pārejot uz eiro, tika izmantots oficiālais valūtas maiņas kurss, ko noteikusi Latvijas Banka – 1 eiro/0.702804 Latvijas lats. Sabiedrības finanšu pārskati par turpmākajiem finanšu periodiem tiks uzrādīti eiro valūtā.

2014. gadā Sabiedrība ir parakstījusi līgumu papildinājumus ar kredītiestādi. Skat. 20. pielikumu.

Laika posmā kopš pārskata gada pēdējās dienas līdz šo finanšu pārskatu parakstīšanai nav bijuši citi nozīmīgi notikumi, kas būtiski ietekmētu Sabiedrības finansiālo stāvokli uz 2013. gada 31. decembri.

(30) Iespējamās saistības, ķīlas un garantijas

Sabiedrība 10.09.2010. noslēdza ar AS „Citadele banka” Kredīta līgumu Nr. CI2010-2.3/1. Saskaņā ar kredīta līgumu, uz visu mantu kā lietu kopību ir nostiprināta komercķīla par labu AS „Citadele banka”, kā arī uz visiem norēķinu kontiem, kas ir atvērti AS „Citadele banka”, ir nostiprināta finanšu ķīla par labu AS „Citadele banka”. Ķīlas kalpo par saņemtā kredīta resursu nodrošinājumu. Līdz ar kredīta līgumu noslēgti Ieķīlājuma līgums Nr. CI2010-2.3/1-IE1, Ieķīlājuma līgums Nr. CI2010-2.3/1-IE2, Komerķīlas līgums Nr. CI2010-2.3/1-KL3.

25.11.2011. Sabiedrība ar AS „Citadele banka” noslēdza kredītlīnijas līgumu Nr. CI2011-2.3/218.

- Ieķīlājuma līgums Nr. CI2011-2.3/218-IE1: ķīlas priekšmets – nekustamais īpašums ar kadastra Nr. 0500 507 1401 (ēkas un būves), Mendeļejeva ielā 11, Višķu ielā 17, Daugavpils;
- Ieķīlājuma līgums Nr. CI2011-2.3/218-IE2: ķīlas priekšmets – nekustamais īpašums ar kadastra Nr. 0500 007 1402 (zeme), Višķu ielā 17, Daugavpils;
- Komerķīlas līgums Nr. CI2011-2.3/218-KL3: ķīlas priekšmets: AS „Ditton pievadķēžu rūpnīca” kustamais īpašums, komercķīlas reģistrācijas akts Nr.100154408;
- Komerķīlas līgums Nr. CI2011-2.3/218-KL4: ķīlas priekšmets: SIA „Ditton Chain” kustamais īpašums (ķīlas devējs SIA „Ditton Chain”), komercķīlas reģistrācijas akts Nr.100154409;
- Galvojuma līgums Nr. CI2011-2.3/218-GL-7; priekšmets: garantija; galvotājs SIA „Ditton Chain”.

Sabiedrība ir arī piešķīrusi nodrošinājumu partnera SIA „Ditton Chain” saistībām, noslēdzot ar AS „Citadele banka” Ieķīlājuma līgumu Nr. CI2010-2.3/2-IE1, Ieķīlājuma līgumu Nr. CI2010-2.3/2-IE2, Komerķīlas līgumu Nr. CI2010-2.3/2-KL4 un Galvojuma līgumu Nr. CI2010-2.3/2-GL8; maksimālā galvojuma summa 4 400 000 EUR (3 092 338 LVL).

AS "DITTON PIEVADĶĒŽU RŪPNĪCA"
GADA PĀRSKATS PAR 2013.GADU

Ņemot vērā, ka SIA „Ditton Chain” ir izsniegusi savstarpējas garantijas attiecībā pret AS „Ditton pievadķēžu rūpnīca”, kā arī SIA „Ditton Chain” ir saņēmusi kredīta līdzekļus, kurus tā faktiski iegulda AS „Ditton pievadķēžu rūpnīca” nekustamajā īpašumā, gadījumā, ja pat līgumsaistības tiktu izbeigtas, SIA „Ditton Chain” veiktie ieguldījumi paliek AS „Ditton pievadķēžu rūpnīca” rīcībā bez kompensācijas SIA „Ditton Chain”.

30.09.2013. Sabiedrība ar AS „Citadele banka” noslēdza Līgumu par garantijas izsniegšanu Nr.2.3-13/59 par labu VAS „Latvijas Investīciju un attīstības aģentūra”. Garantijas summa sastāda 19 653,42 LVL (27 964,30 EUR), garantijas beigu termiņš – 2016. gada 29. februāris.

(31) Finanšu risku pārvaldība

Sabiedrības darbība ir pakļauta dažādiem finanšu riskiem: ārvalstu valūtas riskam, procentu likmju riskam, kredītriskam un likviditātes riskam.

Ārvalstu valūtas risks

Ārvalstu valūtas risks ir risks, ka Sabiedrībai radīsies finanšu zaudējumi no nelabvēlīgām valūtas kursu svārstībām. Šis risks rodas tad, kad finanšu aktīvi ārvalstu valūtā nesakrīt ar finanšu saistībām tajā pašā valūtā, līdz ar to Sabiedrībai veidojas atklātās valūtas pozīcijas. Sabiedrībai nav būtisku finanšu aktīvu un saistību, kas būtu izteikti citās valūtās, neskaitot Latvijas latus un eiro. 2014. gada 1. janvārī Latvija pievienojās eirozonai un Latvijas lats tika aizstāts ar eiro. Tādejādi pārskata gadā Sabiedrības pakļautība ārvalstu valūtas riskam nebija būtiska.

Procentu likmju risks

Procentu likmju risks ir risks, ka Sabiedrībai radīsies finanšu zaudējumi no nelabvēlīgām procentu likmju svārstībām. Procentu likmju risks Sabiedrībai galvenokārt rodas no ilgtermiņa un īstermiņa aizņēmumiem no kredītiestādēm, kuriem ir noteikta mainīga procentu likme (skat. 20. pielikumu). Tas rada risku, ka, palielinoties procentu likmēm, pieaug arī Sabiedrības procentu izmaksas. Sabiedrība neizmanto nekādus instrumentus procentu likmju riska mazināšanai.

Kredītrisks

Kredītrisks ir risks, ka Sabiedrībai radīsies finanšu zaudējumi, ja darījuma partneris nespēs pildīt savas saistības pret Sabiedrību. Kredītrisku galvenokārt rada naudas līdzekļi, pircēju un pasūtītāju parādi, avansa maksājumi un izsniegtie ilgtermiņa un īstermiņa aizdevumi.

Naudas līdzekļi

Kredītrisks saistībā ar naudas bankās tiek pārvaldīts, sabalansējot finanšu aktīvu izvietojumu, lai vienlaikus saglabātu iespēju izvēlēties izdevīgākos piedāvājumus un samazinātu iespējamību zaudēt finanšu līdzekļus.

Pircēju un pasūtītāju parādi

Sabiedrībai ir ievērojama kredītriska koncentrācija. Darījumu rezultātā ar vienu sadarbības partneri 2013. gada 31. decembrī Sabiedrībai bija pircēju un pasūtītāju parādi, pārējie aizdevumi un citi ilgtermiņa debitori 93% (31.12.2012.: 90%) apmērā no Sabiedrības kopējā pircēju un pasūtītāju parādu un pārējo aizdevumu un citu ilgtermiņa debitoru apmēra, un 2013. gadā 56% no Sabiedrības neto apgrozījuma veidoja ieņēmumi no darījumiem ar minēto partneri (2012. gadā: 58%).

Sabiedrība regulāri uzrauga kavētos pircēju un pasūtītāju parādus. Pircēju un pasūtītāju parādu bilances vērtība tiek samazināta par uzkrājumiem šaubīgiem un bezcerīgiem pircēju un pasūtītāju parādiem.

AS "DITTON PIEVADĶĒŽU RŪPNĪCA"
GADA PĀRSKATS PAR 2013.GADU

Izsniegtie ilgtermiņa un īstermiņa aizdevumi

Izsniegto aizdevumu bilances vērtība ir samazināta par uzkrājumiem šaubīgiem un bezcerīgiem aizdevumiem.

Avansa maksājumi

Sabiedrība regulāri uzrauga pakalpojumu un preču saņemšanu par samaksājamiem avansa maksājumiem. Avansa maksājumu bilances vērtība tiek samazināta par uzkrājumiem šaubīgiem un bezcerīgiem pircēju un pasūtītāju parādiem.

Likviditātes risks

Likviditātes risks ir risks, ka Sabiedrība nebūs spējīga savlaicīgi un pilnā apmērā nodrošināt savu saistību izpildi. Likviditātes risks rodas, ja nesaskan finanšu aktīvu un saistību atmaksas termiņi. Sabiedrības likviditātes riska pārvaldības mērķis ir uzturēt atbilstošu naudas un tās ekvivalentu daudzumu un nodrošināt atbilstošu finansējuma pietiekamību, izmantojot banku piešķirtās kredītlīnijas (skatīt pielikuma 19. un 20. piezīmi), lai Sabiedrība spētu pildīt savas saistības noteiktajos termiņos. Sabiedrība regulāri izvērtē finanšu aktīvu un pasīvu termiņu saskaņotību, kā arī ilgtermiņa ieguldījumu finansējuma avotu stabilitāti. Sabiedrības vadība uzskata, ka Sabiedrībai būs pietiekami naudas resursi, lai tās likviditāte nebūtu apdraudēta.
