

AS „DITTON PIEVADĶĒŽU RŪPNĪCA”

Reģ. Nr. 40003030187

Višķu ielā 17, Daugavpils, LV-5410, Latvija

2010. GADA PĀRSKATS

(01.01.2010. – 31.12.2010.)

Daugavpilī

2011

AS "DITTON PIEVADĶĒŽU RŪPNĪCA"
GADA PĀRSKATS PAR 2010.GADU

SATURS

	LAPA
Ziņas par Sabiedrību	3-5
Informācija par Valdes un Padomes locekļiem	6
Vadības ziņojums	7-9
Paziņojums par korporatīvo pārvaldību	10
Padomes ziņojums	11-12
Neatkarīgu revidentu ziņojums	13-14
Finanšu pārskats:	
Peļņas vai zaudējumu aprēķins	15
Bilance	16-17
Naudas plūsmas pārskats	18-19
Pašu kapitāla izmaiņu pārskats	20-21
Finanšu pārskata pielikums.....	22-38

AS "DITTON PIEVADĶĒŽU RŪPNĪCA"
GADA PĀRSKATS PAR 2010.GADU

ZIŅAS PAR SABIEDRĪBU

Sabiedrības nosaukums	Ditton pievadķēžu rūpnīca
Juridiskais statuss	Akciju sabiedrība
Vienotais reģistrācijas numurs	40003030187
Reģistrācija Uzņēmumu reģistrā	Rīga, 03.10.1991
Reģistrācija Komercreģistrā	Rīga, 29.08.2003
Juridiskā adrese	Višķu iela 17, Daugavpils, LV-5410, Latvija
Pasta adrese	Višķu iela 17, Daugavpils, LV-5410, Latvija
Pamatkapitāls	7 400 000 LVL
Publiskās uzrādītāja akcijas	7 400 000
Vienas akcijas nominālvērtība	1 LVL
Galvenā grāmatvede	Valentīna Krivoguzova, p.k.191257-10218
Pārskata gads	01.01.2010 – 31.12.2010
Iepriekšējais pārskata gads	01.01.2009 – 31.12.2009
Neatkarīgie revidenti un to adrese	SIA „DELOITTE AUDITS Latvia” Reģ. Nr. LV40003606960 Licence Nr. 43 Grēdu iela 4a, Rīga, LV-1019 Jelena Mihejenkova Zvērināta revidente Sertifikāts Nr. 166

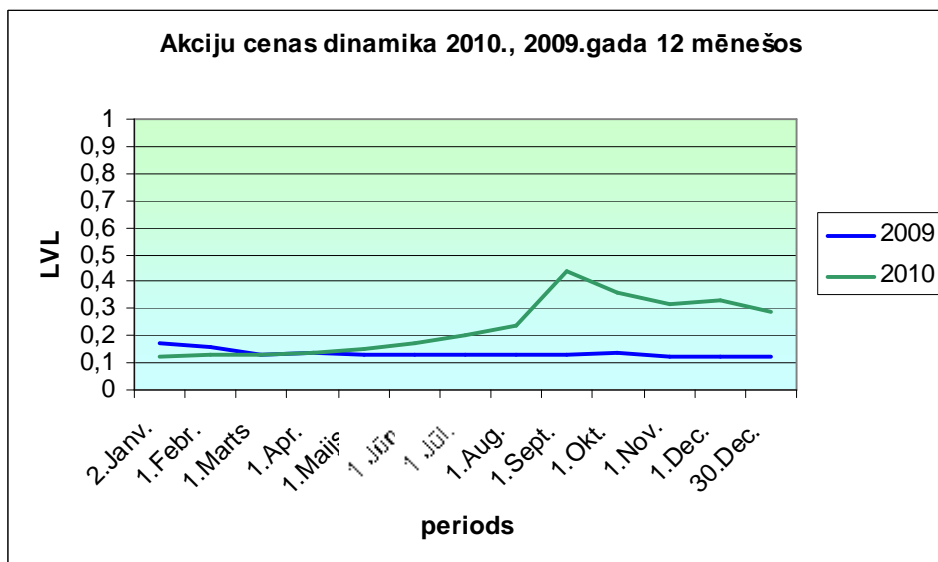
Atbildīgās personas par pārskata sastādīšanu:

Boriss Matvejevs, tālr. 65402333, e-mail: dpr@dpr.lv
Nataļja Redzoba, tālr. 65402333, e-mail: dpr@dpr.lv

AS "DITTON PIEVADĶĒŽU RŪPNĪCA"
GADA PĀRSKATS PAR 2010.GADU

INFORMĀCIJA PAR AKCIJĀM UN AKCIONĀRIEM

AKCIJU CENAS DINAMIKA



Sabiedrības pamatkapitāls sastāda 7 400 000 LVL, kas sadalās 7 400 000 publiskajās uzrādītāja akcijās. Katras akcijas nominālvērtība ir 1 lats un katra akcija dod tiesības uz vienu balsi.

AKCIONĀRI, KURIEM PIEDER VIRS 5% AKCIJU NO VISA SABIEDRĪBAS KAPITĀLA*

Vārds, uzvārds vai nosaukums	Akciju skaits, %
Vladislavs Drīksne	20,39
Eduards Zavadskis	20,00
MAX Invest Holding SIA	13,16
Maleks S SIA	9,65
Pāvels Samuilovs	9,46

* *Piezīme:* Informācija sniegta, pamatojoties uz 20.05.2010 AS „Ditton pievadķēžu rūpnīca” sapulcei sagatavoto akcionāru sarakstu, ņemot vērā Sabiedrībai iesniegtos akcionāru paziņojumus par līdzdalības iegūšanu un zaudēšanu.

Saskaņā ar Finanšu instrumentu tirgus likuma 56.¹ pantu „Gada pārskatā papildus iekļaujamā informācija” pārējā daļā (1.daļas 2), 4), 5), 6), 7), 8), 9), 10), 11) apakšpunkti) Valdes rīcībā papildus informācijas nav.

AS "DITTON PIEVADĶĒŽU RŪPNĪCA"
GADA PĀRSKATS PAR 2010.GADU

VĒSTURISKĀ IZZIŅA PAR SABIEDRĪBU

Akciju sabiedrība „Daugavpils pievadķēžu rūpnīca” tika izveidota Valsts Daugavpils pievadķēžu rūpnīcas privatizācijas rezultātā saskaņā ar Ministru Kabineta 1994.gada 9.augusta rīkojumu Nr.375-r un ar Valsts akciju sabiedrības “Privatizācijas aģentūra” Valdes 1995.gada 2.marta lēmumu (protokols Nr.25), pārveidojot Valsts uzņēmumu par akciju sabiedrību.

Sabiedrība ieguva publiskās akciju sabiedrības statūtu pēc reģistrācijas Uzņēmumu reģistrā 1995.gada 30.augustā Nr.000303018.

08.01.2002. AS „Daugavpils pievadķēžu rūpnīca” nosaukums mainīts uz AS „Ditton pievadķēžu rūpnīca” ar reģistrācijas numuru 40003030187.

29.08.2003. AS „Ditton pievadķēžu rūpnīca” tika reģistrēta Komercreģistrā (vienotais reģistrācijas numurs 40003030187).

Sabiedrība ir Valsts pievadķēžu rūpnīcas tiesību un saistību pārņēmēja saskaņā ar Privatizācijas noteikumiem un darbojas uz Statūtu pamata.

Sabiedrības darbības veidi ir:

- visu veidu pievadķēžu ražošana;
- pārējo plastmasas izstrādājumu ražošana;
- metāla konstrukciju un konstrukciju sastāvdaļu ražošana;
- būvniecībā izmantojamo metāla izstrādājumu ražošana;
- metāla kalšana, presēšana, štancēšana un velmēšana;
- metālu apstrāde un virsmas pārklāšana;
- vispārīgā mehāniskā metālapstrāde;
- darbarīku ražošana;
- sastiprinātāju, vītņotu izstrādājumu, ķēžu un atsperu ražošana;
- citur neklasificētu gatavo metālizstrādājumu ražošana;
- gultņu, zobratu, pārnese un piedziņas elementu ražošana;
- pārējo citur neklasificētu vispārīgas lietošanas mašīnu ražošana;
- darbgaldu ražošana;
- motociklu, velosipēdu, ratiņu ražošana;
- pārējo citur neklasificēto transportlīdzekļu ražošana;
- automobiļu pārdošana;
- automobiļu detaļu un piederumu pārdošana;
- motociklu un to detaļu un piederumu pārdošana, tehniskā apkope un remonts;
- darbgaldu vairumtirdzniecība;
- pārējo rūpniecībā, tirdzniecībā un navigācijā izmantojamo mašīnu vairumtirdzniecība;
- lauksaimniecības mašīnu, piederumu un ierīču vairumtirdzniecība, ieskaitot traktorus;
- pārējā mazumtirdzniecība nespécializētajos veikalos;
- kravu transports ar automobiļiem;
- kravu iekraušana un izkraušana: noliktavu saimniecība;
- operācijas ar savu nekustamo īpašumu;
- sava nekustamā īpašuma izīrēšana un iznomāšana;
- automobiļu iznomāšana;
- pārējo sauszemes transportlīdzekļu iznomāšana;
- lauksaimniecības mašīnu un iekārtu iznomāšana;
- celtniecības mašīnu un iekārtu iznomāšana;
- citur neklasificētu mašīnu un iekārtu iznomāšana;
- citur neklasificētu individuālās lietošanas priekšmetu un sadzīves aparātūras un iekārtu iznomāšana;
- konsultēšana programmatūras jautājumos, programmēšana;
- datu apstrāde.

AS "DITTON PIEVADĶĒŽU RŪPNĪCA"
GADA PĀRSKATS PAR 2010.GADU

INFORMĀCIJA PAR VALDES UN PADOMES LOCEKĻIEM

VALDE

Valdes priekšsēdētājs

Pjotrs Dorofejevs, ievēlēts 22.06.2010. (Valdes loceklis no 07.01.2004.)
Eduards Zavadskis, no 29.08.2003. līdz 22.06.2010.

Valdes locekļi

Nataļja Redzoba, ievēlēta 29.08.2003.
Jevgeņijs Sokolovskis, ievēlēts 22.06.2010.

Informācija par Valdes locekļiem piederošajām akcijām

Valdes locekļi

Īpašumā esošās akcijas*

	Skaitis	%
Pjotrs Dorofejevs	nav	nav
Eduards Zavadskis (līdz 22.06.2010.)	1 480 000	20,00
Nataļja Redzoba	1 900	0,03
Jevgeņijs Sokolovskis	nav	nav

PADOME UZ 31.12.2010.

Padomes priekšsēdētājs

Boriss Matvejevs, ievēlēts 14.08.2009.

Padomes priekšsēdētāja vietnieki

Georgijs Sorokins, ievēlēts 14.08.2009.
Inga Goldberga, ievēlēta 14.08.2009.

Padomes locekļi

Anželina Titkova, ievēlēta 14.08.2009.
Timo Sas, ievēlēts 16.10.2009.

PADOME UZ 31.12.2009.

Padomes priekšsēdētājs

Boriss Matvejevs, ievēlēts 14.08.2009.

Padomes priekšsēdētāja vietnieki

Georgijs Sorokins, ievēlēts 14.08.2009.
Inga Goldberga, ievēlēta 14.08.2009.

Padomes locekļi

Anželina Titkova, ievēlēta 14.08.2009.
Timo Sas, ievēlēts 16.10.2009.
Jevgeņijs Glinkins, līdz 14.08.2009.
Pāvels Samuilovs, līdz 14.08.2009.
Jevgeņijs Sokolovskis, līdz 16.10.2009.

Informācija par Padomes locekļiem piederošajām akcijām

Padomes locekļi

Īpašumā esošās akcijas*

	Skaitis	%
Boriss Matvejevs	nav	nav
Georgijs Sorokins	5 678	0,08
Inga Goldberga	nav	nav
Anželina Titkova	nav	nav
Timo Sas	nav	nav

Informācija par Valdes un Padomes locekļu profesionālo pieredzi atrodama AS „Ditton pievadķēžu rūpnīca” mājas lapā internetā: http://www.dpr.lv/web_ru/for-akcioner.htm

* uz 31.12.2010.

VADĪBAS ZIŅOJUMS

Sabiedrības darbības rezultāti 2010. gadā

Sabiedrības neto apgrozījums 2010. gadā attiecībā pret prognozi 6 000 tūkst. LVL (8 537 tūkst. EUR) faktiski tika izpildīts 6 838 tūkst. LVL (9 729 tūkst. EUR) apmērā, palielinājums 838 tūkst. LVL (1 192 tūkst. EUR) vai par 14%. Salīdzinājumā ar iepriekšējā gada līmeni neto apgrozījums pārskata gadā ir lielāks par 1 932 tūkst. LVL (2 748 tūkst. EUR) vai par 39%.

Peļņa 2010. gadā pirms nodokļiem sastādīja 364 tūkst. LVL (518 tūkst. EUR), kas ir par 247 tūkst. LVL (351 tūkst. EUR) vairāk par prognozi. Peļņa pēc nodokļiem sastāda 380 tūkst. LVL (541 tūkst. EUR).

Preču produkcija izlaista 5 613 tūkst. LVL (7 987 tūkst. EUR) apmērā. 2010. gada rezultāts ir augstāks par iepriekšējā gada rezultātu par 1 300 tūkst. LVL (1 850 tūkst. EUR) vai par 30%.

Šobrīd uz Austrumu un Rietumu tirgiem Sabiedrība eksportē 99% savas pamatprodukcijas, tai skaitā, 68% uz Austrumiem un 31% uz Rietumiem; Latvijā tiek realizēts 1% produkcijas.

Vidējais Sabiedrības darbinieku skaits 2010. gadā sastādīja 386 cilvēki.

Vidējā bruto darba alga 2010. gadā sastādīja 281 LVL (399 EUR), kas ir par 54 LVL (77 EUR) vairāk nekā 2009. gadā.

AS „Ditton pievadķēžu rūpnīca” finansiālā stāvokļa pamatrādītāju analīze

Sabiedrības pašu kapitāla rentabilitāte (kapitāla izmantošanas koeficients) 2010. gadā ir 4,54% (2009: -13,06%).

Sabiedrības fondu rentabilitātes koeficients 2010. gadā ir 4,44% (2009: -28,60%) un tas parāda pamatlīdzekļu un citu neapgrozāmo aktīvu izmantošanas efektivitāti.

Pārdošanas rentabilitāte – komerciālā marža rāda, ka 2010. gadā uz realizējamās produkcijas vienību pienākas 5,56% iegūtās peļņas (2009: -21,26%).

Ilgtermiņa ieguldījumu apgrozāmības koeficients ir pieļaujams ≥ 1 . Sabiedrībai 2010. gadā tas bija 0,80 (2009: 1,35).

Krājumu apgrozāmības rādītājs ļauj novērtēt optimālo krājumu apmēru. 2010. gadā krājumu aprites ātrums bija 3,69 reizes, 2009.gadā 1,71 reizes.

Ekonomiskā rentabilitāte ļauj noteikt, ka 3,42% no iegūtās peļņas pienākas uz Sabiedrības aktīvu vienību.

Komerčiālā rentabilitāte rāda, ka līdz nodokļu atskaitījumiem sabiedrība ieguva 5,32% peļņas uz neto apgrozījuma vienību un attiecīgi 5,56% pēc nodokļu aprēķināšanas.

Absolūtā likviditāte (reizes) 31.12.2010. sastādīja 0,09, 31.12.2009. sastādīja 0,06. Tās līmenis norāda, kāda daļa īstermiņa saistību var tikt dzēstas no esošās skaidrās naudas.

Tekošās likviditātes koeficienta lielums 2010. gada sākumā sastādīja 2,59, bet uz 31.12.2010. – 1,72, t.i. koeficients pazeminājās (norma 3-2).

Ātrās likviditātes koeficients 2010. gada sākumā sastādīja 1,82, bet gada beigās – 1,00 (norma 0,7 – 1).

AS "DITTON PIEVADĒŽU RŪPNĪCA"
GADA PĀRSKATS PAR 2010.GADU

Saistību īpatsvars bilancē pārskata gada sākumā bija 0,26, bet gada beigās 0,27.

2010. gada valūtas risku ietekmes analīze

Neskatoties uz to, ka 99% no Sabiedrības pamatrealizācijas apjoma aiziet ārpus Latvijas, valūtu kursu starpības kopsumma sastādīja pavisam nelielu ietekmi peļņas veidā. Ja skatīties pārskata gada naudas līdzekļu ieņēmumu griezumā, tad daļa, kas pienākas uz ieņēmumiem LVL, sastāda 22%, EUR – 54%, USD – 10% un RUR – 14%. Savukārt, apmaksā par izejvielām un materiāliem arī tika veikta ārzemju valūtā (EUR, USD, RUR).

Būtiski notikumi. Tirgus tendences un sabiedrības attīstība. Riski.

Sabiedrības darbība 2010. gadā dod pamatu runāt par to, ka situācija tirgū, kur tiek pārstāvēta Sabiedrības produkcija, ir stabilizējusies un ir iezīmējušās zināmas pieauguma tendences. Par to liecina ekonomiskā situācija to valstu tirgos, kur ir pārstāvēta Sabiedrības produkcija, tā arī pasūtījumu apjomu palielināšanās no lielāko Rietumu tirgū pārstāvēto partneru puses (IWIS, KTS). Situācijas uzlabošanās Austrumu tirgū sekmēja no 01.03.2010. Krievijas Federācijas (KF) valdības pieņemtā automobiļu ražotāju atbalsta programma, kas bez šaubām palielinās produkcijas piegādi uz autorūpniecību konveijeriem. Šobrīd KF sabiedrībā tiek spriests par šīs programmas otro posmu vai tās pagarināšanu. Šajos apstākļos Austrumu tirgus (KF, NVS) attīstība un saglabāšana Sabiedrībai nozīmē svarīgus mērķus un intereses.

Tomēr, Sabiedrības Valde atzīmē, ka iezīmējušās pieauguma tendences var negatīvi ietekmēt metālprodukcijas cenu pieaugums, kas tirgū iesākās no 2010. gada otrā ceturksņa.

Kaut gan 2010. gadam paredzētos Sabiedrības apgrozījuma pieauguma tempus var uzskatīt par izpildītiem, kas radījis zināmu Sabiedrības finansiālās situācijas stabilizāciju, tai pašā laikā daži fakti un tirgus tendences, konkrēti, izejvielu cenu pieaugums, var liecināt par krīzes parādību „otrā vilņa” iespējamību.

Nemot vērā augstākminēto un dažādus Sabiedrības produkcijas tirgus iespējamās attīstības „scenārijus”, Valde ar Padomes piekrišanu pieņēma lēmumu par būtiskiem ieguldījumiem „nākamo periodu tirgū”. Tai pašā laikā Valde un Padome uzskata, ka galīgo lēmumu par šiem ieguldījumiem jāpieņem ieguldītājiem (akcionāriem) pilnsapulcē līdz ar gada pārskata apstiprināšanu, un neatkarīgi no tā, ka ieguldījumu projekts atspoguļots 2010. gada 12 mēnešu pārskatā, lēmums par tiem būs spēkā tikai ar ieguldītāju (akcionāru) lēmuma pieņemšanas brīdī. Par ieguldītāju (akcionāru) pieņemto lēmumu papildus tiks ziņots ORICGS un NASDAQ OMX Rīga informācijas izplatīšanas sistēmās.

Neraugoties uz to, izvērtējot situāciju Sabiedrībā un tajā veicamos pasākumus Sabiedrības darbības nodrošināšanai krīzes un pēckrīzes periodā, nepieciešams ņemt vērā, ka esot iekļautai pasaules un Eiropas ekonomikā, Sabiedrība nevar saglabāties kā tādā „uzplaukuma” oāzē un tādā pat mērā izjūt visus pasaules krīzes faktorus, atkārtējot vispārējā krituma līmeni. Šo apstākli Valde jau atzīmēja agrāk, un tas ir pilnībā spēkā esošs. Tāpēc, veicot Sabiedrības attīstības tendenču un risku analīzi, sabiedrība ir spiesta pilnībā atkārtot tos pašus aspektus, kas minēti iepriekšējos pārskatos. Tai pašā laikā Valde saskata pozitīvu tendenču pieaugumu tirgū.

Pastāvošajos apstākļos Sabiedrība turpina darboties ekonomijas režīmā, izmantojot iekšējās rezerves un reorganizējot ražošanas procesus atbilstoši esošajiem pieprasījumiem, ražošanas un izmaksu apjomiem, ieskaitot personālsastāva optimizāciju atbilstoši ražošanas apjomiem un tā faktiskajai nodarbinātībai.

AS "DITTON PIEVADĶĒŽU RŪPNĪCA"
GADA PĀRSKATS PAR 2010.GADU

Valde uzskata par savu galveno uzdevumu šajā periodā turpināt darbu saistībā ar pasaules krīzes risku mazināšanu, sabiedrības ar zīmolu, tehnoloģijām, personālu, tradicionālajiem partneriem un tirgu saglabāšanu ar turpmāku attīstību pēc krīzes pārvarēšanas kopā ar visu pasaules un Latvijas ekonomiku, vienlaicīgi izmantojot visus esošos labvēlīgos apstākļus uzņēmuma iespēju attīstībai un tā tirgus paplašināšanai.

Kopumā šie apstākļi un tirgus atdzīvošanās radīja pozitīvus rezultātus Sabiedrības darbībā 2010.gadā, kura noslēdza gadu ar peļņu.

Par peļņu un zaudējumiem

Ņemot vērā pasaules ekonomisko krīzi un faktiskos Sabiedrības darbības rādītājus, Valde plāno no 2010. gada peļņas segt daļēji 2009. gada zaudējumus. Pēc situācijas stabilizēšanās tiks atjaunota iepriekšējos gados izstrādātā peļņas sadales politika.

PAZIŅOJUMS PAR VADĪBAS ATBILDĪBU

Pēc Valdes domām, saskaņā ar tās rīcībā esošo informāciju gada pārskats ir sagatavots atbilstoši spēkā esošo normatīvo aktu prasībām un sniedz patiesu un skaidru priekšstatu par Sabiedrības finansiālo stāvokli un darbības rezultātiem, Sabiedrības naudas plūsmu un kapitālu. Visos būtiskajos aspektos ir ievēroti Latvijas Republikas grāmatvedības standarti un Latvijas likumdošanas prasības.

Vadība apliecina, ka nav notikuši svarīgi notikumi pēc pārskata gada beigām, kuriem būtu būtiska ietekme uz Sabiedrības 2010. gada pārskata finanšu rezultātiem.

Vadības ziņojumā ir ietverta patiesa informācija.

AS „Ditton pievadķēžu rūpnīca”
Valdes priekšsēdētājs
2011. gada 29. aprīlī

Pjotrs Dorofejevs

PAZIŅOJUMS PAR KORPORATĪVO PĀRVALDĪBU

Organizējot Sabiedrības korporatīvo pārvaldību, Valde un Padome vadās pēc Korporatīvās pārvaldības principiem un ieteikumiem, ko apstiprinājusi AS „NASDAQ OMX Riga” 2008. gadā un kas ir spēkā no 2009. gada 1. janvāra. Ar informāciju par augstākminēto principu piemērošanu, kas attiecas uz akcionāru kompetenci, akcionāri tiek iepazīstināti ikgadējā kārtējā akcionāru pilnsapulcē, apstiprinot gada pārskatu. Akcionāriem ir iespēja iepazīties ar informāciju, kas iekļauta Korporatīvās pārvaldības principos un ieteikumos NASDAQ OMX Riga mājas lapā http://www.nasdaqomxbaltic.com/files/riga/corp_gov_feb2009.pdf vai iesniedzot Sabiedrībai attiecīgu rakstisku pieprasījumu.

Informācija par Korporatīvās pārvaldības principu piemērošanas kārtību un procedūrām, par ierobežojumiem, izņēmumiem un to piemērošanas praksi 2010.gadā izklāstīta šī paziņojuma pielikumā. Akcionāri var iepazīties ar Pielikumā iekļauto informāciju, kas noformēta kā gada pārskata pielikums, NASDAQ OMX Riga mājas lapā, attiecīgā Sabiedrības sadaļā, ORICGS sistēmā un Sabiedrības mājas lapā internetā.

Iekšējās kontroles sistēma organizēta saskaņā ar Korporatīvās pārvaldības principiem, ieskaitot revīzijas komitejas institūciju. Revīzijas komitejas ziņojums, kas skar risku kontroles un pārvaldības procedūras 2010. gada pārskata sastādīšanas gaitā, tiek sniegts kārtējai akcionāru pilnsapulcei un pievienots tās materiāliem.

Faktiski Sabiedrībā izveidota daudzpakāpju gada pārskata sagatavošanas, kontroles un risku pārvaldības sistēma.

- 1.pakāpe: gada pārskata sagatavošana un iekšējā kontrole sabiedrības struktūrvienībās;
- 2.pakāpe: gada pārskatu pārbauda un apstiprina sabiedrības Valde;
- 3.pakāpe: gada pārskatu revidē neatkarīgs zvērināts revidents Gada pārskatu likumā, likumā „Par grāmatvedību”, Komerclikumā noteiktajā kārtībā;
- 4.pakāpe: revīzijas komiteja izpēta un sniedz ziņojumu par gada pārskata kvalitāti un revidenta neatkarību;
- 5.pakāpe: sabiedrības Padome veic gada pārskata izpēti un sniedz ziņojumu par Valdes un sabiedrību darbību kopumā, kas atspoguļota šajā pārskatā;
- 6.pakāpe: gada pārskats tiek apstiprināts sabiedrības akcionāru pilnsapulcē.

Skaidri redzams, ka 3., 4. un 5. pakāpē norādīto institūciju darbība ir no Sabiedrības neatkarīga un nodrošina gada pārskata precizitāti un neatkarību.

Akcionāru lēmuma neatkarība tiek nodrošināta saskaņā ar Komerclikuma normām (273.-286. panti) un Korporatīvās pārvaldības principiem.

AS „Ditton pievadķēžu rūpnīca”
Valdes priekšsēdētājs
2011. gada 29. aprīlī

Pjotrs Dorofejevs

AS "DITTON PIEVADĶĒŽU RŪPNĪCA"
GADA PĀRSKATS PAR 2010.GADU

PADOMES PAZIŅOJUMS
2010. gada pārskatam

Izdots saskaņā ar Komerclikumu un Sabiedrības Statūtiem,
apstiprināts ar 15.04.2011. AS „Ditton pievadķēžu rūpnīca”
Padomes lēmumu, protokols Nr.147

AS „Ditton pievadķēžu rūpnīca” Padome paziņo, ka Sabiedrības Valdes ziņojums kārtējai akcionāru pilnsapulcei un iesniegtais 2010. gada pārskats patiesi atspoguļo Sabiedrības komercdarbības rezultātus un finansiālo stāvokli.

Valde pārskata periodā vadīja ražošanas - saimniecisko darbību un pārstāvēja Sabiedrību saskaņā ar spēkā esošajiem Latvijas Republikas likumiem, Sabiedrības Statūtiem, akcionāru pilnsapulces lēmumiem un Padomes ieteikumiem.

No akcionāru, kā arī Padomes locekļu puses pretenzijas pret Valdi un atsevišķiem tās locekļiem netika izteiktas un iesniegtas, Valdes darbību globālās krīzes apstākļos Padome vērtē kā pozitīvu. Sabiedrība 2010.gadu noslēdza ar peļņu, kura atbilst reālajam lietu stāvoklim pasaules tirgos pasaules ekonomiskās krīzes pakāpeniskas pārvarēšanas apstākļos.

Sabiedrības Padome pārstāvēja akcionāru intereses sapulču starplaikā un pārskata periodā Sabiedrības Statūtos un Latvijas Republikas likumos noteiktajos ietvaros uzraudzīja Valdes darbību.

Kopumā pārskata periodā notika deviņas Padomes sēdes. Četrās Padomes un Valdes kopīgajās sēdēs tika izskatīti un apstiprināti Sabiedrības starpperiodu finanšu pārskati par 2009. gada 12 mēnešiem un 2010. gada 3, 6 un 9 mēnešiem.

Padomes sēdēs arī tika izskatīti sekojoši jautājumi un pieņemti lēmumi šajos jautājumos:

- kārtējās akcionāru pilnsapulces sasaukšana un lēmumu projektu apstiprināšana;
- budžeta prognozes apstiprināšana 2011. gadam;
- citi ar Sabiedrības darbību saistītie un Statūtos un Latvijas Republikas likumos paredzētie jautājumi.

Sabiedrības Padome pievērs ākcionāru uzmanību sekojošiem svarīgajiem notikumiem:

2009. gadā Padomes ziņojumā gada pārskatam Padome konstatēja krīzes parādību pieaugšanu 2008. gada 2. pusgadā un prognozēja šīs situācijas attīstību vismaz 2009. un 2010. gados.

Padome prognozēja, ka, neskatoties uz savlaicīgām un efektīvām atbildēm uz krīzes izaicinājumiem, 2009. un 2010. gados Sabiedrība var nostrādāt bez peļņas, saglabājot Sabiedrību, zīmolu un partnerus.

Kā minēts prognozēs, tas ļauj saglabāt Sabiedrību pieaugošās krīzes apstākļos, stabilizēt darbu vispasaules ekonomiskā krituma un recesijas laikā un palielināt ražošanas apjomus līdz ar pasaules ekonomikas atdzīvošanos un izeju no krīzes.

Faktiskā Sabiedrības attīstība un ekonomiskā efektivitāte tirgū izrādījās pozitīvāka, tā apsteidza iepriekš izteiktās Padomes prognozes par pārdošanas apjomu pieauguma tempiem. To viennozīmīgi iespējams novērtēt kā pozitīvu faktoru, tomēr perspektīvā tirgus pieauguma tempi var arī nebūt tik pozitīvi un veiksmīgi kā 2010. gadā (attiecībā pret iepriekšējo 2009. gadu). Zinātnieki-ekonomisti nav vēl novērsušies arī no jautājuma par pasaules ekonomiskās krīzes „otra viļņa” iespējamību. Tāpēc vispārējā Padomes prognoze Sabiedrības attīstībai ir mēreni pozitīva.

AS "DITTON PIEVADĶĒŽU RŪPNĪCA"
GADA PĀRSKATS PAR 2010.GADU

Šajos apstākļos Padome uzskata par nepieciešamu ieteikt Valdei, kā arī aicina akcionārus atteikties no 2010. gadā gūtās peļņas sadalīšanas, novirzot to Sabiedrības 2009. gada zaudējumu segšanai, kā arī atteikties no 2011. gada peļņas, ja tāda tiks gūta, sadalīšanas, novirzot to sabiedrības attīstībai.

Vienlaicīgi Padome atzīmē, ka Valde un Sabiedrība plāno ieguldījumus Sabiedrības nākotnē un attīstībā, kas tiek realizēts (vai plānots) kā tiesību uz tirgu un jaunu produkciju apgūšana un nostiprināšana, ieguldījumi enerģijas taupīšanā un jaunās tehnoloģijās. Viens no tādiem projektiem ir sadarbība ar SIA „Ditton Chain”, kurš ļaus virzīt tirgū jaunus un uzlabotus produkcijas veidus. Par visiem sadarbības aspektiem un projektiem, kuri ir saņēmuši atbalstu vai tiek realizēti, Sabiedrība savlaicīgi informēja ieguldītājus un iespējamus investorus saskaņā ar Finanšu instrumentu tirgus likuma un AS „NASDAQ OMX Riga” principiem.

Padomes priekšsēdētājs
2011. gada 29. aprīlī

Boriss Matvejevs

Deloitte.

Deloitte Audits Latvia SIA
Grēdu iela 4a
Rīga, LV-1019
Latvija

Tālr.: (+371) 6707 4100
Fakss: (+371) 6707 4103
www.deloitte.com/lv

NEATKARĪGU REVIDENTU ZIŅOJUMS

AS „Ditton pievadķēžu rūpnīca” akcionāriem:

Ziņojums par finanšu pārskatu

Mēs esam veikuši pievienotā AS „Ditton pievadķēžu rūpnīca” 2010. gada pārskatā ietvertā finanšu pārskata, kas atspoguļots no 15. līdz 38. lappusei, revīziju. Revidētais finanšu pārskats ietver 2010. gada 31. decembra bilanci, peļņas vai zaudējumu aprēķinu, pašu kapitāla izmaiņu pārskatu un naudas plūsmas pārskatu par gadu, par gadu, kas noslēdzās 2010. gada 31. decembrī, kā arī nozīmīgu grāmatvedības uzskaites principu kopsavilkumu un citu paskaidrojošu informāciju pielikumā.

Vadības atbildība par finanšu pārskatiem

Vadība ir atbildīga par šī finanšu pārskata sagatavošanu un tajā sniegtās informācijas patiesu atspoguļošanu saskaņā ar Latvijas Republikas Gada pārskatu likumu un tādu iekšējās kontroles izveidošanu, ieviešanu un uzturēšanu, kas nodrošina finanšu pārskata, kas nesatur ne krāpšanas, ne kļūdu izraisītas būtiskas neatbilstības, sagatavošanu.

Revidenta atbildība

Mēs esam atbildīgi par atzinumu, ko, pamatojoties uz mūsu veikto revīziju, izsakām par šo finanšu pārskatu. Mēs veicām revīziju saskaņā ar Starptautiskajiem revīzijas standartiem. Šie standarti nosaka, ka mums jāievēro ētikas prasības un jāplāno un jāveic revīzija tā, lai iegūtu pietiekamu pārlicību par to, ka finanšu pārskatā nav būtisku neatbilstību.

Revīzija ietver procedūras, kas tiek veiktas, lai iegūtu revīzijas pierādījumus par finanšu pārskatā uzrādītajām summām un atklātu informāciju. Procedūras tiek izvēlētas, pamatojoties uz revidenta profesionālu vērtējumu, ieskaitot krāpšanas vai kļūdu izraisītu būtisku neatbilstību riska novērtējumu finanšu pārskatā. Veicot šo riska novērtējumu, revidents ņem vērā iekšējo kontroli, kas izveidota, lai nodrošinātu finanšu pārskatu sagatavošanu un tajā sniegtās informācijas patiesu atspoguļošanu, ar mērķi noteikt apstākļiem piemērotas revīzijas procedūras, bet nevis lai izteiktu atzinumu par kontroles efektivitāti. Revīzija ietver arī pielietoto grāmatvedības principu un nozīmīgu vadības izdarīto pieņemumu pamatotības, kā arī finanšu pārskatos sniegtās informācijas vispārēju izvērtējumu.

Uzskatām, ka mūsu iegūtie revīzijas pierādījumi ir pietiekami un atbilstoši mūsu modificētā revīzijas atzinuma izteikšanai.

Pamatojums atzinumam ar piezīmi

Uz 2010. gada 31. decembri Sabiedrībai ir citi nemateriālie ieguldījumi LVL 5 586 589 apmērā. Mums nav iespējas, pamatojoties uz šobrīd pieejamo informāciju, novērtēt šo ieguldījumu un Sabiedrības aplēses saistībā ar šo aktīvu izmantošanu, tā kā tam ir raksturīga būtiska nākotnes nenoteiktība. Līdz ar mēs nevarējām novērtēt citu nemateriālo ieguldījumu atgūstamo vērtību un nepieciešamo uzkrājumu apjomu saistībā ar šo aktīvu vērtības samazināšanos.

Deloitte nozīmē vienu vai vairākus no sekojošiem: Deloitte Touche Tohmatsu Limited, Lielbritānijas sabiedrību ar atbildību, kas ierobežota ar tās dalībnieku garantijām, un tās tīkla dalībfirmas, kur katra ir juridiski nošķirta un neatkarīga vienība. Lai saņemtu detalizētu informāciju par Deloitte Touche Tohmatsu Limited un tās dalībfirmu juridisko struktūru, lūdzam apmeklēt mājaslapu www.deloitte.com/lv/about

Member of Deloitte Touche Tohmatsu

VRN 40003606960, PVN reģ. Nr. LV40003606960

AS "DITTON PIEVADKĒŽU RŪPNĪCA"
GADA PĀRSKATS PAR 2010.GADU

Deloitte.

Deloitte Audits Latvia SIA
Grēdu iela 4a
Rīga, LV-1019
Latvija

Tālr.: (+371) 6707 4100
Fakss: (+371) 6707 4103
www.deloitte.com/lv

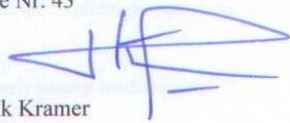
Atzinums ar piezīmi

Mūsaprāt, izņemot tādu iespējamo labojumu ietekmi, kas varētu rasties no iepriekšējā rindkopā aprakstītā jautājuma, iepriekš minētais finanšu pārskats sniedz patiesu un skaidru priekšstatu par AS „Ditton pievadkēžu rūpnīca” finansiālo stāvokli 2010. gada 31. decembrī, kā arī par tās darbības finanšu rezultātiem un naudas plūsmām par gadu, kas noslēdzās 2010. gada 31. decembrī, saskaņā ar Latvijas Republikas Gada pārskatu likumu.

Ziņojums saskaņā ar citu normatīvo aktu prasībām

Mūsu atbildība ir iepazīties ar vadības ziņojumu par 2010. gadu, kas atspoguļots 7. – 9. lappusēs, kā arī pārbaudīt tajā ietvertās informācijas atbilstību finanšu pārskatam. AS „Ditton pievadkēžu rūpnīca” vadība ir atbildīga par vadības ziņojuma sagatavošanu saskaņā ar Latvijas Republikas Gada pārskatu likumu. Mūsu darbs attiecībā uz vadības ziņojumu bija ierobežots un mēs neesam pārbaudījuši nekādu citu informāciju, kā tikai to, kas ietverta AS „Ditton pievadkēžu rūpnīca” finanšu pārskatā. Mūsaprāt, vadības ziņojumā ietvertā informācija atbilst 2010. gada finanšu pārskatā atspoguļotajai vēsturiskajai finanšu informācijai.

Deloitte Audits Latvia SIA
Licence Nr. 43



Hendrik Kramer
Prokūrists

Rīga, Latvija
2011. gada 29. aprīlī



Jelena Mihejenkova
Zvērināta revidente
Sertifikāts Nr. 166

Deloitte nozīmē vienu vai vairākus no sekojošiem: Deloitte Touche Tohmatsu Limited, Lielbritānijas sabiedrību ar atbildību, kas ierobežota ar tās dalībnieku garantijām, un tās tīkla dalībfirmas, kur katra ir juridiski nošķirta un neatkarīga vienība. Lai saņemtu detalizētu informāciju par Deloitte Touche Tohmatsu Limited un tās dalībfirmu juridisko struktūru, lūdzam apmeklēt mājaslapu www.deloitte.com/lv/about

Member of Deloitte Touche Tohmatsu

VRN 40003606960, PVN reģ. Nr. LV40003606960

AS "DITTON PIEVADĶĒŽU RŪPNĪCA"
GADA PĀRSKATS PAR 2010.GADU

**PELŅAS VAI ZAUDĒJUMU APRĒĶINS
PAR GADU, KAS NOSLĒDZAS 31.12.2010.**

1 EUR = 0,702804 LVL

	Pie- likums	2010 LVL	2010 EUR	2009 LVL	2009 EUR
Neto apgrozījums	1	6 837 694	9 729 162	4 906 257	6 980 975
Pārdotās produkcijas ražošanas izmaksas	2	-6 216 710	-8 845 581	-4 484 048	-6 380 226
Bruto peļņa		620 984	883 581	422 209	600 749
Pārdošanas izmaksas	3	-255 849	-364 040	-680 561	-968 350
Administrācijas izmaksas	4	-753 749	-1 072 488	-690 162	-982 012
Pārējie saimnieciskās darbības ieņēmumi	5	879 442	1 251 334	22 967	32 679
Pārējie saimnieciskās darbības izdevumi	6	-89 174	-126 884	-97 730	-139 057
Pārējie procentu ieņēmumi un tamlīdzīgi ieņēmumi	7	49 651	70 647	53 975	76 799
Procentu maksājumi un tamlīdzīgās izmaksas	8	-87 428	-124 399	-85 200	-121 229
Peļņa / (zaudējumi) pirms nodokļiem		363 877	517 751	-1 054 502	-1 500 421
Atliktais nodoklis	9	56 181	79 938	56 114	79 843
Pārējie nodokļi	10	-40 158	-57 140	-44 743	-63 664
Pārskata gada peļņa / (zaudējumi)		<u>379 900</u>	<u>540 549</u>	<u>-1 043 131</u>	<u>-1 484 242</u>
Koeficients „Peļņa uz akciju”		0,051	0,073	-0,141	-0,200

Pielikumi no 22. līdz 38. lappusei ir šī finanšu pārskata neatņemama sastāvdaļa.

2011. gada 29. aprīlī finanšu pārskatu Sabiedrības vārdā parakstīja:

Pjotrs Dorofejevs
Valdes priekšsēdētājs

(paraksts)

AS "DITTON PIEVADĶĒŽU RŪPNĪCA"
GADA PĀRSKATS PAR 2010.GADU

BILANCE UZ 31.12.2010.

1 EUR = 0,702804 LVL

AKTĪVS	Pielikums	2010 LVL	2010 EUR	2009 LVL	2009 EUR
1. Ilgtermiņa ieguldījumi					
I. Nemateriālie ieguldījumi					
Koncesijas, patenti, licences, preču zīmes un tamlīdzīgas tiesības		8	11	95	135
Citi nemateriālie ieguldījumi		5 586 589	7 949 000	-	-
Nemateriālie ieguldījumi kopā	11	5 586 597	7 949 011	95	135
II. Pamatlīdzekļi					
Zemes gabali, ēkas un būves		2 369 111	3 370 941	3 101 961	4 413 693
Iekārtas un mašīnas		12 540	17 843	14 080	20 034
Pārējie pamatlīdzekļi un inventārs		105 311	149 844	1 150	1 636
Pamatlīdzekļu izveidošana un nepabeigto celtniecības objektu izmaksas		7 261	10 332	7 261	10 332
Pamatlīdzekļi kopā	12	2 494 223	3 548 960	3 124 452	4 445 695
III. Ilgtermiņa finanšu ieguldījumi					
Līdzdalība pārējo sabiedrību kapitālā		47 200	67 160	47 200	67 159
Ilgtermiņa aizdevumi		333 518	474 554	446 489	635 296
Atliktā nodokļa aktīvs	9	85 048	121 012	28 867	41 074
Ilgtermiņa finanšu ieguldījumi kopā	13	465 766	662 726	522 556	743 529
1. Ilgtermiņa ieguldījumi kopā		8 546 586	12 160 697	3 647 103	5 189 359
2. Apgrozāmie līdzekļi					
I. Krājumi					
Izejvielas, pamatmateriāli un palīgmateriāli		679 921	967 441	951 407	1 353 730
Nepabeigtie ražojumi		257 381	366 220	276 308	393 151
Gatavie ražojumi un preces pārdošanai	14	250 280	356 116	817 168	1 162 727
Avansa maksājumi par precēm		68 272	97 142	70 345	100 092
Krājumi kopā		1 255 854	1 786 919	2 115 228	3 009 700
II. Debitori					
Pircēju un pasūtītāju parādi	15	947 090	1 347 588	4 488 066	6 385 942
Citi debitori	16	622 927	886 344	316 632	450 526
Nākamo periodu izmaksas		-	-	367	523
Debitori kopā		1 570 017	2 233 932	4 805 065	6 836 991
IV. Nauda un naudas ekvivalenti	17	154 436	219 743	153 420	218 297
2. Apgrozāmie līdzekļi kopā		2 980 307	4 240 594	7 073 713	10 064 988
<u>AKTĪVU KOPSUMMA</u>		<u>11 526 893</u>	<u>16 401 291</u>	<u>10 720 816</u>	<u>15 254 348</u>

AS "DITTON PIEVADĶĒŽU RŪPNĪCA"
GADA PĀRSKATS PAR 2010.GADU

BILANCE UZ 31.12.2010.

1 EUR = 0,702804 LVL

PASĪVS	Pielikums	2010 LVL	2010 EUR	2009 LVL	2009 EUR
1. Pašu kapitāls					
Pamatkapitāls	18	7 400 000	10 529 251	7 400 000	10 529 251
Nesadalītā peļņa:					
a) iepriekšējo gadu nesadalītā peļņa		589 152	838 288	1 632 282	2 322 528
b) pārskata gada peļņa / (zaudējumi)		379 900	540 549	-1 043 131	-1 484 241
1. Pašu kapitāls kopā		8 369 052	11 908 088	7 989 151	11 367 538
2. Ilgtermiņa kreditori:					
Aizņēmumi no kredītiestādēm	19	1 429 422	2 033 885	-	-
2. Ilgtermiņa kreditori kopā		1 429 422	2 033 885	-	-
3. Īstermiņa kreditori:					
Aizņēmumi no kredītiestādēm	20	160 309	228 099	1 706 474	2 428 094
Citi aizņēmumi		186 877	265 902	175 000	249 003
No pircējiem saņemtie avansi		6 199	8 820	81 048	115 321
Parādi piegādātājiem un darbuizpildītājiem	21	638 812	908 948	203 111	289 001
Nodokļi un valsts sociālās apdrošināšanas obligātās iemaksas	22	532 598	757 819	331 291	471 385
Pārējie kreditori	23	107 714	153 263	130 957	186 334
Uzkrātās saistības	24	95 910	136 468	103 784	147 672
3. Īstermiņa kreditori kopā		1 728 419	2 459 319	2 731 665	3 886 810
Kreditori kopā		3 157 841	4 493 704	2 731 665	3 886 810
<u>PASĪVU KOPSUMMA</u>		<u>11 526 893</u>	<u>16 401 291</u>	<u>10 720 816</u>	<u>15 254 348</u>

Pielikumi no 22. līdz 38. lappusei ir šī finanšu pārskata neatņemama sastāvdaļa.

2011. gada 29. aprīlī finanšu pārskatu Sabiedrības vārdā parakstīja:

Pjotrs Dorofejevs
Valdes priekšsēdētājs

(paraksts)

AS "DITTON PIEVADĒŽU RŪPNĪCA"
GADA PĀRSKATS PAR 2010.GADU

NAUDAS PLŪSMAS PĀRSKATS PAR GADU, KAS NOSLĒDZAS 31.12.2010.

		<i>1 EUR = 0,702804 LVL</i>			
		2010	2010	2009	2009
		LVL	EUR	LVL	EUR
Pielikums					
I. Pamatdarbības naudas plūsma					
1. Peļņa / (zaudējumi) pirms nodokļiem		363 877	517 751	-1 054 502	-1 500 421
<i>Korekcijas:</i>					
Pamatlīdzekļu nolietojums	12	764 319	1 087 528	763 888	1 086 915
Nemateriālo ieguldījumu amortizācija	11	87	124	97	138
Uzkrājumi ilgtermiņa aizdevumiem		-124 750	-177 503	124 750	177 503
Ieņēmumi no pamatlīdzekļu pārdošanas, neto	5	-1 957	-2 785	-4 815	-6 851
Procentu ienākumi	7	-49 651	-70 647	-53 975	-76 800
Procentu izdevumi	8	87 428	124 398	85 200	121 229
2. Peļņa / (zaudējumi) no pārskata gada saimnieciskās darbības		1 039 353	1 478 866	-139 357	-198 287
<i>Korekcijas apgrozāmos līdzekļus un īstermiņa kreditoros:</i>					
Debitoros		-1 742 364	-2 479 161	-871 405	-1 239 898
Krājumos		859 374	1 222 779	1 028 279	1 463 109
Kreditoros		603 654	858 923	198 482	282 414
3. Pamatdarbības bruto naudas plūsma		760 017	1 081 407	215 999	307 338
4. Izdevumi nodokļu maksājumiem (uzņēmumu ienākuma nodoklis un nekustamā īpašuma nodoklis)	25	-182 220	-259 276	-196 087	-279 007
Pamatdarbības neto naudas plūsma		<u>577 797</u>	<u>822 131</u>	<u>19 912</u>	<u>28 331</u>
II. Ieguldīšanas darbības naudas plūsma					
Izsniegtie aizdevumi		-258 197	-367 382	-6 010	-8 551
Pamatlīdzekļu iegāde		-134 089	-190 791	-1 137	-1 618
Pamatlīdzekļu pārdošana		1 957	2 785	19 393	27 593
Ieguldīšanas darbības neto naudas plūsma		<u>-390 329</u>	<u>-555 388</u>	<u>12 246</u>	<u>17 424</u>

AS "DITTON PIEVADĶĒŽU RŪPNĪCA"
GADA PĀRSKATS PAR 2010.GADU

NAUDAS PLŪSMAS PĀRSKATS PAR GADU, KAS NOSLĒDZAS 31.12.2010.

(turpinājums)

III. Finansēšanas darbības naudas plūsma	Pielikums			
(Atmaksātie) / saņemtie aizņēmumi, neto	-104 866	-149 210	123 710	176 023
Samaksātie procenti	-81 586	-116 086	-85 901	-122 226
Finansēšanas darbības neto naudas plūsma	<u>-186 452</u>	<u>-265 296</u>	<u>37 809</u>	<u>53 797</u>

NAUDAS IEŅĒMUMU UN IZDEVUMU KOPSAVILKUMS

	2010 LVL	2010 EUR	2009 LVL	2009 EUR
Pamatdarbības neto naudas plūsma	577 797	822 131	19 912	28 331
Ieguldīšanas darbības neto naudas plūsma	-390 329	-555 388	12 246	17 424
Finansēšanas darbības neto naudas plūsma	-186 452	-265 296	37 809	53 797
Naudas un tās ekvivalentu pieaugums	1 016	1 446	69 967	99 554
Naudas un tās ekvivalentu atlikums gada sākumā	<u>153 420</u>	<u>218 297</u>	<u>83 453</u>	<u>118 743</u>
Naudas un tās ekvivalentu atlikums pārskata gada beigās	17 <u>154 436</u>	<u>219 743</u>	<u>153 420</u>	<u>218 297</u>

Pielikumi no 22. līdz 38. lappusei ir šī finanšu pārskata neatņemama sastāvdaļa.

2011. gada 29. aprīlī finanšu pārskatu Sabiedrības vārdā parakstīja:

Pjotrs Dorofejevs
Valdes priekšsēdētājs

(paraksts)

AS "DITTON PIEVADĶĒŽU RŪPNĪCA"
GADA PĀRSKATS PAR 2010.GADU

**PAŠU KAPITĀLA IZMAIŅU PĀRSKATS
PAR GADU, KAS NOSLĒDZAS 31.12.2010.**

(LVL)

	Pamat- kapitāls	Pārskata gada nesadalītā peļņa/ (zaudējumi)	Iepriekšējo gadu nesadalītā peļņa	Pašu kapitāls kopā
	LVL	LVL	LVL	LVL
Uz 31.12.2008.	7 400 000	134 200	1 498 082	9 032 282
2008. gada peļņa pārvietota uz iepriekšējo gadu nesadalīto peļņu	-	-134 200	134 200	-
Pārskata gada zaudējumi	-	-1 043 131	-	-1 043 131
Uz 31.12.2009.	7 400 000	-1 043 131	1 632 282	7 989 151
2009. gada zaudējumi pārvietoti uz iepriekšējo gadu nesadalīto peļņu	-	1 043 131	-1 043 131	-
Pārskata gada peļņa	=	<u>379 900</u>	=	<u>379 900</u>
Uz 31.12.2010.	<u>7 400 000</u>	<u>379 900</u>	<u>589 152</u>	<u>8 369 052</u>

Pielikumi no 22. līdz 38. lappusei ir šī finanšu pārskata neatņemama sastāvdaļa.

2011. gada 29. aprīlī finanšu pārskatu Sabiedrības vārdā parakstīja:

Pjotrs Dorofejevs
Valdes priekšsēdētājs

(paraksts)

AS "DITTON PIEVADĶĒŽU RŪPNĪCA"
GADA PĀRSKATS PAR 2010.GADU

**PAŠU KAPITĀLA IZMAIŅU PĀRSKATS
 PAR GADU, KAS NOSLĒDZAS 31.12.2010.**

(EUR)

1 EUR = 0,702804 LVL

	Pamat- kapitāls	Pārskata gada nesadalītā peļņa/ (zaudējumi)	Iepriekšējo gadu nesadalītā peļņa	Pašu kapitāls kopā
	EUR	EUR	EUR	EUR
Uz 31.12.2008.	10 529 251	190 949	2 131 579	12 851 779
2008. gada peļņa pārvietota uz iepriekšējo gadu nesadalīto peļņu	-	-190 949	190 949	-
Pārskata gada zaudējumi	-	-1 484 241	-	-1 484 241
Uz 31.12.2009.	10 529 251	-1 484 241	2 322 528	11 367 538
2009. gada zaudējumi pārvietoti uz iepriekšējo gadu nesadalīto peļņu	-	1 484 241	-1 484 241	-
Pārskata gada peļņa	=	<u>540 549</u>	=	<u>540 549</u>
Uz 31.12.2010.	<u>10 529 251</u>	<u>540 549</u>	<u>838 288</u>	<u>11 908 088</u>

Pielikumi no 22. līdz 38. lappusei ir šī finanšu pārskata neatņemama sastāvdaļa.

2011. gada 29. aprīlī finanšu pārskatu Sabiedrības vārdā parakstīja:

Pjotrs Dorofejevs
 Valdes priekšsēdētājs

 (paraksts)

AS "DITTON PIEVADĒŽU RŪPNĪCA"
GADA PĀRSKATS PAR 2010.GADU

FINANŠU PĀRSKATA PIELIKUMS

Grāmatvedības principi un novērtēšanas metodes

Finanšu pārskata sagatavošanas pamatnostādnes

Gada pārskats sagatavots atbilstoši likumam "Par grāmatvedību", Gada pārskatu likumam un Latvijas Republikas Finanšu ministrijas Grāmatvedības padomes izdotajiem Latvijas grāmatvedības standartiem, kuri piemērojami pārskata gadā. Peļņas un zaudējumu aprēķins ir sagatavots atbilstoši apgrozījuma izmaksu metodei.

Gada pārskata posteņi novērtēti atbilstoši šādiem grāmatvedības principiem:

- a) pieņemts, ka Sabiedrība darbosies arī turpmāk;
- b) izmantotas tās pašas novērtēšanas metodes, kas tika pielietotas iepriekšējā gadā;
- c) posteņu novērtēšana veikta ar pienācīgu piesardzību, t.i.:
 - pārskatā iekļauta tikai līdz bilances sastādīšanas dienai iegūtā peļņa;
 - ņemtas vērā visas paredzamās riska summas un zaudējumi, kas radušies pārskata gadā, vai iepriekšējos gados, arī tad, ja tie kļuvuši zināmi laika posmā starp bilances datumu un gada pārskata sastādīšanas dienu;
 - aprēķinātas un ņemtas vērā visas vērtību samazināšanās un nolietojuma summas, neatkarīgi no tā, vai pārskata gads tiek noslēgts ar peļņu vai zaudējumiem.
- d) ņemti vērā ar pārskata gadu saistītie ieņēmumi un izmaksas neatkarīgi no maksājuma datuma un rēķina saņemšanas vai izrakstīšanas datuma. Izmaksas saskaņotas ar ieņēmumiem pārskata periodā;
- e) aktīva un pasīva posteņu sastāvdaļas novērtētas atsevišķi; pārskata gada sākuma bilance sakrīt ar iepriekšējā gada slēguma bilanci;
- f) saimnieciskie darījumi atspoguļoti, ņemot vērā to ekonomisko saturu un būtību nevis juridisko formu.

Grāmatvedība 2010. gadā kārtota 1993. gada 13. maija apstiprinātajos vienotajos grāmatvedības kontos, detalizējot kontu plānu atbilstoši Sabiedrības saimnieciskās darbības īpatnībām.

Grāmatvedības sintētiskās uzskaites reģistrs ir Galvenā grāmata, kurā ierakstus izdara no saimniecisko operāciju grupēšanas pārskatiem. Analītiskās uzskaites reģistru veidi ir grāmatas, kartiņas, saraksti u.c.

Pārskata periods ir no 2010. gada 1. janvāra līdz 2010. gada 31. decembrim.

Šajos finanšu pārskatos atspoguļotie rādītāji ir izteikti Latvijas nacionālā valūtā - latos (LVL) un Euro (EUR). Visi monetārie aktīvu un pasīvu posteņi pārrēķināti latos pēc Latvijas Bankas noteiktā kursa pārskata gada pēdējā dienā.

	31.12.2010.	31.12.2009.
USD	1 USD = 0,535 LVL	1 USD = 0,489 LVL
EUR	1 EUR = 0,702804 LVL	1 EUR = 0,702804 LVL
RUR	1 RUR = 0,0176 LVL	1 RUR = 0,0164 LVL

Ārvalstu valūtas kursu svārstību rezultātā gūtā peļņa vai zaudējumi ir atspoguļoti attiecīgā perioda peļņās un zaudējumu aprēķinā.

Ilgtermiņa posteņos uzrādītas summas, kuru saņemšanas, maksāšanas, vai norakstīšanas termiņi iestājas vēlāk par gadu pēc attiecīgā pārskata gada beigām. Summas, kas saņemamas, maksājamas vai norakstāmas gada laikā, uzrādītas īstermiņa posteņos.

AS "DITTON PIEVADĒŽU RŪPNĪCA"
GADA PĀRSKATS PAR 2010.GADU

Nemateriālie ieguldījumi

Nemateriālie ieguldījumi ir uzskaitīti to sākotnējā vērtībā, kura tiek amortizēta aktīvu lietderīgās lietošanas laikā, izmantojot lineāro metodi. Amortizācijas periods ir līdz 5 gadiem. Ja kādi notikumi vai apstākļu maiņa liecina, ka nemateriālo aktīvu bilances vērtība varētu būt neatgūstama, attiecīgo nemateriālo aktīvu vērtība tiek pārskatīta, lai noteiktu to vērtības samazināšanos. Zaudējumi vērtības samazināšanās rezultātā tiek atzīti, ja nemateriālo aktīvu bilances vērtība pārsniedz to atgūstamo summu.

Pamatlīdzekļi

Pamatlīdzekļi ir uzskaitīti to sākotnējā vērtībā, atskaitot uzkrāto nolietojumu un vērtības samazinājumu. Sākotnējā vērtība iekļauj sevī iegādes izmaksas, ieskaitot muitas nodokļus un jebkuras citas tieši saistītas izmaksas, kas rodas, lai pamatlīdzekļi sagatavotu darba kārtībā tam paredzētajiem lietošanas mērķiem. Nolietojums tiek aprēķināts šādā aktīva lietderīgās lietošanas laikā, izmantojot lineāro metodi:

	% gadā
Ēkas un būves	10
Tehnoloģiskās iekārtas	10-50
Pārējie pamatlīdzekļi	10-40

Nolietojumu aprēķina, sākot ar nākamo mēnesi pēc pamatlīdzekļu nodošanas ekspluatācijā vai iesaistīšanas saimnieciskajā darbībā.

Ja kādi notikumi vai apstākļu maiņa liecina, ka pamatlīdzekļu bilances vērtība varētu būt neatgūstama, attiecīgo pamatlīdzekļu vērtība tiek pārskatīta, lai noteiktu to vērtības samazināšanos. Ja eksistē vērtības neatgūstamības pazīmes un ja aktīva bilances vērtība pārsniedz aplēsto atgūstamo summu, aktīvs vai naudu ģenerējošā vienība tiek norakstīta līdz tā atgūstamajai summai. Pamatlīdzekļa atgūstamā summa ir lielākā no neto pārdošanas vērtības un lietošanas vērtības. Nosakot lietošanas vērtību, aplēstās nākotnes naudas plūsmas tiek diskontētas to tagadnes vērtībā, izmantojot pirmsnodokļu diskonta likmi, kas atspoguļo tagadnes tirgus prognozes attiecībā uz aktīva vērtības izmaiņām un uz to attiecināmajiem riskiem. Aktīvam, kas pats nerada ievērojamas naudas plūsmas, atgūstamā summa tiek noteikta atbilstoši tam naudas plūsmu ģenerējošajam aktīvam, pie kura tas pieder. Zaudējumi vērtības samazinājuma rezultātā tiek atzīti peļņas vai zaudējumu aprēķinā.

Pamatlīdzekļu objektu uzskaites vērtības atzīšanu pārtrauc, ja tas tiek atsavināts vai gadījumā, kad no aktīva turpmākās lietošanas nākotnē nav gaidāmi nekādi saimnieciskie labumi. Jebkāda peļņa vai zaudējumi, kas radušies pamatlīdzekļu objekta atzīšanas pārtraukšanas rezultātā (ko aprēķina kā starpību starp neto ieņēmumiem no atsavināšanas un pamatlīdzekļa bilances vērtību), tiek atzīti peļņas vai zaudējumu aprēķinā tajā periodā, kad notikusi pamatlīdzekļa atzīšanas pārtraukšana.

Izmaksas, kas saistītas ar nomātā īpašuma kapitāliem uzlabojumiem, tiek kapitalizētas un atspoguļotas kā pamatlīdzekļi. Šo aktīvu nolietojums tiek aprēķināts visā nomas perioda laikā, izmantojot lineāro metodi.

AS "DITTON PIEVADĶĒŽU RŪPNĪCA"
GADA PĀRSKATS PAR 2010.GADU

Pircēju un pasūtītāju parādi un citi debitori

Pircēju un pasūtītāju parādi tiek uzskaitīti un atspoguļoti bilancē atbilstoši sākotnējai rēķinu summai, atskaitot nedrošiem parādiem izveidotos uzkrājumus. Katrā bilances datumā Sabiedrība novērtē, vai pastāv pazīmes, ka debitors varētu nedzēst savas saistības. Gadījumā, ja paredzamais laika periods no rēķina izrakstīšanas datuma līdz sagaidāmās samaksas datumam ir būtisks, tad uzkrājumi nedrošiem parādiem tiek aplēsti apjomā, kas ir vienāds ar starpību starp aktīva sākotnējo vērtību un gaidāmās nākotnes naudas plūsmas pašreizējo vērtību.

Krājumi

Izejvielu un materiālu un pirktu preču atlikumi ir uzrādīti iegādes pašizmaksā. Iegādes pašizmaksu aprēķina pirktās preces cenai pieskaitot izdevumus, kas saistīti ar pirkumu. Krājumu atlikumi bilances datumā novērtēti atbilstoši iegādes pašizmaksai, vai zemākajai tirgus cenai atkarībā no tā, kurš no šiem rādītājiem ir zemāks. Ja krājumu vienības ir bojātas, daļēji vai pilnīgi novecojušas vai nozīmīgi palielinās to ražošanas pabeigšanas vai pārdošanas izmaksas – attiecīgās krājumu vienības novērtē atbilstoši neto pārdošanas vērtībai. Krājumu atlikumu vērtības aprēķināšanai izmantota FIFO metode. Nepabeigtā ražošana tiek uzrādīta pēc tiešo materiālu izmaksu vērtības. Gatavie ražojumi tiek uzrādīti faktiskās ražošanas pašizmaksas vērtībā, kas ietver ražošanas tiešās izmaksas – materiālu un tiešās darba izmaksas, ražošanas pārējās izmaksas – energoresursu, palīgmateriālu, iekārtu un uzturēšanas izmaksas, kā arī nolietojumu un ražošanas vispārējās izmaksas – servisa izmaksas, kas attiecas uz ražošanas procesa nodrošināšanu.

Nauda un naudas ekvivalenti

Naudu un naudas ekvivalentus veido nauda kasē, bankā un īstermiņa noguldījumi, kuru sākotnējais dzēšanas termiņš nepārsniedz trīs mēnešus. Naudas plūsmas pārskats sagatavots, pamatdarbības naudas plūsmu nosakot pēc netiešās metodes.

Parādi piegādātājiem

Parādi piegādātājiem tiek uzrādīti pēc to nominālvērtības.

Aizdevumi un aizņēmumi

Aizdevumi un aizņēmumi sākotnēji tiek atspoguļoti to sākotnējā vērtībā, ko nosaka, aizdevuma vai aizņēmuma summas patiesajai vērtībai pieskaitot ar aizdevuma izsniegšanu saistītās vai atņemot ar aizņēmuma saņemšanu saistītās izmaksas. Pēc sākotnējās atzīšanas aizdevumi un aizņēmumi tiek uzskaitīti to amortizētajā vērtībā. Starpība starp ieņēmumiem (samazinātiem par ar to gūšanu saistītām izmaksām) un aizdevuma dzēšanas vērtību tiek atspoguļota peļņas vai zaudējumu aprēķinā aizņēmuma laikā.

Aizņēmumu izmaksas

Aizņēmumu izmaksas tiek iekļautas izdevumos periodā, kurā tās ir radušās. Tās tiek atspoguļotas peļņas vai zaudējumu aprēķinā kā procentu izmaksas.

Iespējamās saistības un aktīvi

Šajos finanšu pārskatos iespējamās saistības nav atzītas. Tās kā saistības tiek atzītas tikai tad, ja iespējamība, ka līdzekļi tiks izdoti, kļūst pietiekami pamatota. Iespējamie aktīvi šajos finanšu pārskatos netiek atzīti, bet tiek atspoguļoti tikai tad, kad iespējamība, ka ar darījumu saistītie ekonomiskie guvumi nonāks līdz Sabiedrībai, ir pietiekami pamatota. Iespējamās saistības un aktīvi atspoguļoti, ja tie ir būtiskie.

AS "DITTON PIEVADĶĒŽU RŪPNĪCA"
GADA PĀRSKATS PAR 2010.GADU

Līdzdalība pārējo sabiedrību kapitālā

Sabiedrība ieguldījumu pārējo sabiedrību kapitāla atspoguļošanai izmanto izmaksu metodi. Izmaksu metode ir ieguldījuma uzskaites metode, saskaņā ar kuru ieguldījumu grāmato pēc iegādes izmaksām. Ieguldītājs atzīst ienākumus tikai tad, ja ieguldītājs no ieguldījuma saņemēja saņem pēc iegādes datuma radušās uzkrātās peļņas sadali. Saņemot sadali, kas pārsniedz šo peļņu, pārsniegumu uzskata par ieguldījuma atgūšanu un grāmato kā ieguldījuma izmaksu samazinājumu. Gadījumos, kad ieguldījumu atgūstamā vērtība ir nozīmīgi samazinājusies tādu apstākļu ietekmē, kas nav uzskatāmi par pārējiem, ieguldījuma uzskaites vērtība tiek samazināta līdz atgūstamajai vērtībai.

Noma

Pamatlīdzekļu noma, kad Sabiedrībai tiek nodoti visi riski un atbildība, tiek klasificēta kā finanšu noma, kas izriet no īpašumtiesībām uz nomas objektu, tiek atzīti bilancē kā pamatlīdzekļi par summu, kas, nomu uzsākot, atbilst nomas ietvaros nomātā īpašuma patiesajai vērtībai, vai, ja tā ir mazāka, minimālo nomas maksājumu pašreizējai vērtībai. Finanšu nomas maksājumi tiek sadalīti starp finanšu izmaksām un saistību samazinājumu, lai katrā periodā nodrošinātu pastāvīgu procentu likmi par saistību atlikumu. Nomās saistības, samazinātas par finanšu izmaksām, tiek iekļautas saistību sastāvā. Finanšu izmaksas tiek iekļautas peļņas vai zaudējumu aprēķinā kā procentu izmaksas.

Finanšu nomā iegādātie pamatlīdzekļi tiek nolietoti to lietderīgās lietošanas laikā.

Visas pārējās nomas tiek klasificētas kā operatīvās nomas. Nomās maksājumi operatīvās nomas ietvaros tiek uzskaitīti kā izmaksas visā nomas perioda laikā, izmantojot lineāro metodi.

Ieņēmumu atzīšana

Ieņēmumi tiek atzīti atbilstoši pārliecībai par iespēju Sabiedrībai gūt ekonomisko labumu un tik lielā apmērā, kādā to iespējams pamatot noteikt, atskaitot pievienotās vērtības nodokli un ar pārdošanu saistītās atlaides. Ieņēmumi tiek atzīti pēc uzkrāšanas principa. Ieņēmumi tiek atzīti pārdošanas brīdī, kad īpašumtiesības tiek nodotas pircējam. Procentu ieņēmumi tiek atzīti atbilstoši attiecīgajam laika periodam pēc uzkrājumu principa.

Izdevumu atzīšana

Izdevumi tiek uzrādīti periodā, uz kuru tie attiecas, neatkarīgi no datuma, kad tiek veikts maksājums.

Saistītās puses

Par saistītajām pusēm tiek uzskatīti Sabiedrības akcionāri, Valdes un Padomes locekļi, viņu tuvi ģimenes locekļi un Sabiedrības, kurās minētajām personām ir būtiska ietekme vai kontrole.

Uzkrātās saistības darbinieku atvaļinājumiem

Uzkrāto saistību summa tiek noteikta, reizinot vidējo darbinieku atalgojumu pārskata gadā ar pārskata gada beigās uzkrāto neizmanto to atvaļinājuma dienu skaitu.

Uzkrājumi

Uzkrājumi tiek atzīti, kad Sabiedrībai ir pašreizējs pienākums (juridisks vai prakses radīts), ko izraisījis kāds pagātnes notikums, un pastāv varbūtība, ka šo saistību izpildei būs nepieciešama ekonomiskos labumus ietverošu resursu aizplūšana no Sabiedrības, un saistību apjomu iespējams pietiekami ticami novērtēt.

AS "DITTON PIEVADĶĒŽU RŪPNĪCA"
GADA PĀRSKATS PAR 2010.GADU

Uzņēmumu ienākuma nodoklis

Uzņēmumu ienākuma nodokli veido par pārskata gadu aprēķinātais un atliktais uzņēmumu ienākuma nodoklis. Uzņēmumu ienākuma nodoklis par pārskata gadu tiek aprēķināts, piemērojot ar nodokli apliekamajam attiecīgajā taksācijas periodā gūtajam ienākumam nodokļa likmi 15% apmērā.

Atliktais uzņēmumu ienākuma nodoklis, kas radies no īslaicīgām atšķirībām, iekļaujot atsevišķus posteņus nodokļu deklarācijās un šajos finanšu pārskatos, ir aprēķināts, izmantojot saistību metodi. Galvenās īslaicīgās atšķirības laika ziņā izriet no atšķirīgajām grāmatvedības un nodokļu vajadzībām pielietotajām nolietojuma likmēm pamatlīdzekļiem un atsevišķiem nodokļu vajadzībām neatskaitāmiem uzkrājumiem.

Atliktā nodokļa saistību (aktīvu) summas norāda bilanci ilgtermiņa kreditoru (ilgtermiņa ieguldījumu) sastāvā.

Novērtējumu pielietošana un būtiskākie pieņēmumi

Latvijas likumdošanas prasības nosaka, ka, sagatavojot finanšu pārskatus, Sabiedrības vadība novērtē un izdara pieņēmumus, kas ietekmē pārskatos un ārpusbilancē uzrādītos aktīvus un pasīvus uz gada pārskata sagatavošanas dienu, kā arī uzrādītos pārskata perioda ieņēmumus un izdevumus. Faktiskie rezultāti var atšķirties no šīm aplēsēm.

Zemāk ir uzskaitīti būtiskākie pieņēmumi un nozīmīgākās aplēses attiecībā uz nākotni, kā arī citas neskaidrības, kuras pastāv bilances datumā, attiecība uz ko pastāv būtisks risks, ka, iespējams, nākamajos finanšu gados būs nepieciešamas būtiskas uzrādīto aktīvu un saistību korekcijas:

- Sabiedrība izvērtē šaubīgo debitoru uzkrājumu apmēru. Uzkrājumi tiek aplēsti apjomā, kas ir vienāds ar starpību starp aktīva sākotnējo vērtību un sagaidāmo nākotnes naudas plūsmu pašreizējo vērtību. Sagaidāmajai atmaksas struktūrai un pielietotajai diskonta likmei ir raksturīga nenoteiktība. Sabiedrības vadība ir novērtējusi debitoru parādus un uzskata, ka nav nepieciešams veidot papildus uzkrājumus uz 2010. gada 31. decembri.

- Sabiedrība izvērtē pamatlīdzekļu un nemateriālo ieguldījumu uzskaites vērtību un novērtē, vai pastāv kādas pazīmes, kas norāda, ka aktīvu atgūstamā vērtība ir zemāka nekā to uzskaites vērtība. Sabiedrības vadība aprēķina un atzīst zaudējumus no pamatlīdzekļu un ieguldījumu īpašumu vērtības samazināšanās, balstoties uz aplēsēm par to nākotnes izmantošanu. Ņemot vērā sagaidāmās naudas plūsmas no ilgtermiņa aktīvu izmantošanas, Sabiedrības vadība uzskata, ka nav nepieciešamas būtiskas pamatlīdzekļu un nemateriālo ieguldījumu vērtības korekcijas uz 2010. gada 31. decembri.

- Sabiedrība katra pārskata gada beigās izvērtē pamatlīdzekļu un ieguldījuma īpašumu lietderīgās izmantošanas laiku. Šis novērtējums un līdz ar to arī aprēķinātais nolietojums var mainīties.

AS "DITTON PIEVADĶĒŽU RŪPNĪCA"
GADA PĀRSKATS PAR 2010.GADU

(1) Neto apgrozījums

Apgrozījums ir gada laikā gūtie ieņēmumi no Sabiedrības saražotās un iepirktās produkcijas pārdošanas, kā arī ieņēmumi no sniegtiem pakalpojumiem bez pievienotās vērtības nodokļa, atskaitot atlaides.

Neto apgrozījuma sadalījums pa ģeogrāfiskajiem tirgiem:

	<i>1 EUR = 0,702804 LVL</i>			
	2010	2010	2009	2009
	LVL	EUR	LVL	EUR
Tirgus				
Latvija	257 730	366 717	73 913	105 169
Austrumi	4 374 374	6 224 173	3 365 639	4 788 873
Rietumi	<u>2 205 590</u>	<u>3 138 272</u>	<u>1 466 705</u>	<u>2 086 933</u>
KOPĀ:	<u>6 837 694</u>	<u>9 729 162</u>	<u>4 906 257</u>	<u>6 980 975</u>

(2) Pārdotās produkcijas ražošanas izmaksas

Postenī uzrādītas apgrozījuma sasniegšanai izlietotās izmaksas.

	<i>1 EUR = 0,702804 LVL</i>			
	2010	2010	2009	2009
	LVL	EUR	LVL	EUR
Materiālu izmaksas	2 813 761	4 003 620	1 947 382	2 770 876
Ražošanas personāla algu izmaksas	983 901	1 399 965	793 782	1 129 450
Valsts sociālās apdrošināšanas obligātās izmaksas	235 303	334 806	189 124	269 099
Elektrības izmaksas	601 137	855 341	532 402	757 540
Pamatlīdzekļu nolietojums	564 187	802 766	562 155	799 875
Materiālu piegādes izmaksas	61 383	87 340	24 869	35 385
Apkures un gāzes izmaksas	236 275	336 189	134 993	192 078
Tekoša remonta izmaksas	54 189	77 104	36 257	51 589
Izmaksas par ūdeni	20 158	28 682	15 129	21 527
Dabas aizsardzības izdevumi	6 240	8 879	3 836	5 458
Apdrošināšanas izmaksas	18 597	26 461	14 815	21 079
Krājumu izmaiņas	570 960	812 403	205 057	291 770
Citas ražošanas izmaksas	<u>50 619</u>	<u>72 025</u>	<u>24 247</u>	<u>34 500</u>
KOPĀ:	<u>6 216 710</u>	<u>8 845 581</u>	<u>4 484 048</u>	<u>6 380 226</u>

AS "DITTON PIEVADĶĒŽU RŪPNĪCA"
GADA PĀRSKATS PAR 2010.GADU

(3) Pārdošanas izmaksas

	<i>1 EUR = 0,702804 LVL</i>			
	2010	2010	2009	2009
	LVL	EUR	LVL	EUR
Aģenta uzturēšanas izdevumi*	255 849	364 040	678 390	965 262
Izstādes un reklāmas izdevumi	=	=	<u>2 171</u>	<u>3 088</u>
KOPĀ:	<u>255 849</u>	<u>364 040</u>	<u>680 561</u>	<u>968 350</u>

* 2009. gadā Sabiedrība ir parakstījusi aģenta vienošanās līgumu ar mērķi nodrošināt produkcijas realizāciju vienā no ģeogrāfiskajiem tirgiem, izmantojot aģentam esošās profesionālās iespējas un darba pieredzi (minētie pakalpojumi tika saņemti 2009. un 2010. gadā).

(4) Administrācijas izmaksas

	<i>1 EUR = 0,702804 LVL</i>			
	2010	2010	2009	2009
	LVL	EUR	LVL	EUR
Administrācijas algu izmaksas	316 287	450 036	296 202	421 457
Valsts sociālās apdrošināšanas obligātās iemaksas	75 099	106 856	71 287	101 432
Pamatlīdzekļu nolietojums	200 132	284 762	201 733	287 040
Gada pārskata un revīzijas izdevumi*	8 223	11 700	8 715	12 400
Sakaru pakalpojumu izmaksas	11 019	15 679	11 053	15 727
Bankas pakalpojumu izmaksas	4 273	6 080	2 219	3 157
Biroja izdevumi	1 282	1 824	896	1 276
Komandējumu izdevumi	19 285	27 440	16 508	23 489
Apsardzes izdevumi	49 830	70 902	45 678	64 994
Citas administrācijas izmaksas	<u>68 319</u>	<u>97 209</u>	<u>35 871</u>	<u>51 040</u>
KOPĀ:	<u>753 749</u>	<u>1 072 488</u>	<u>690 162</u>	<u>982 012</u>

* SIA „Deloitte Audits Latvia” Sabiedrībai sniedza tikai finanšu pārskatu revīzijas pakalpojumus par 2010. gadu.

(5) Pārējie saimnieciskās darbības ieņēmumi

	<i>1 EUR = 0,702804 LVL</i>			
	2010	2010	2009	2009
	LVL	EUR	LVL	EUR
Ieņēmumi no pamatlīdzekļu pārdošanas, neto	1 957	2 785	4 815	6 851
Uzkrājumu nedrošiem parādiem samazinājums	779 032	1 108 463	-	-
Ieņēmumi no valūtas kursu starpības, neto	8 038	11 437	-	-
Ieņēmumi no sniegtiem pakalpojumiem (demontāžas darbi)	88 950	126 564	-	-
Citi ieņēmumi	<u>1 465</u>	<u>2 085</u>	<u>18 152</u>	<u>25 828</u>
KOPĀ:	<u>879 442</u>	<u>1 251 334</u>	<u>22 967</u>	<u>32 679</u>

AS "DITTON PIEVADĶĒŽU RŪPNĪCA"
GADA PĀRSKATS PAR 2010.GADU

(6) Pārējie saimnieciskās darbības izdevumi

	<i>1 EUR = 0,702804 LVL</i>			
	2010	2010	2009	2009
	LVL	EUR	LVL	EUR
Medicīnas pakalpojumu izmaksas	3 280	4 667	3 113	4 429
Soda naudas	38 296	54 490	21 690	30 862
Uzkrājumu neto pieaugums, <i>t. sk.</i>	-	-	1 210	1 721
<i>Uzkrājumu nedrošiem parādiem</i>	-	-	-454 314	-646 432
<i>Uzkrājumi avansa maksājumiem par precēm</i>	-	-	455 524	648 153
Uzkrājumi krājumiem ar lēnu aprites ātrumu	14 810	21 073	-	-
Apmācības izdevumi	678	965	249	354
Zaudējumi no valūtu kursa pazemināšanās, neto	-	-	20 184	28 719
Uzņēmējdarbības riska valsts nodeva	1 084	1 542	1 136	1 616
Pārējie saimnieciskās darbības izdevumi	<u>31 026</u>	<u>44 147</u>	<u>50 148</u>	<u>71 354</u>
KOPĀ:	<u>89 174</u>	<u>126 884</u>	<u>97 730</u>	<u>139 057</u>

(7) Pārējie procentu ieņēmumi un tamlīdzīgi ieņēmumi

	<i>1 EUR = 0,702804</i>			
	2010	2010	2009	2009
	LVL	EUR	LVL	EUR
Procentu ieņēmumi par aizdevumiem	<u>49 651</u>	<u>70 647</u>	<u>53 975</u>	<u>76 799</u>
KOPĀ:	<u>49 651</u>	<u>70 647</u>	<u>53 975</u>	<u>76 799</u>

(8) Procentu maksājumi un tamlīdzīgas izmaksas

	<i>1 EUR = 0,702804</i>			
	2010	2010	2009	2009
	LVL	EUR	LVL	EUR
Procentu izdevumi par aizņēmumiem	<u>87 428</u>	<u>124 399</u>	<u>85 200</u>	<u>121 229</u>
KOPĀ:	<u>87 428</u>	<u>124 399</u>	<u>85 200</u>	<u>121 229</u>

(9) Uzņēmumu ienākuma nodoklis

	<i>1 EUR = 0,702804 LVL</i>			
	2010	2010	2009	2009
	LVL	EUR	LVL	EUR
Atliktais nodoklis	<u>56 181</u>	<u>79 938</u>	<u>56 114</u>	<u>79 843</u>
KOPĀ:	<u>56 181</u>	<u>79 938</u>	<u>56 114</u>	<u>79 843</u>

AS "DITTON PIEVADĶĒŽU RŪPNĪCA"
GADA PĀRSKATS PAR 2010.GADU

(9) Uzņēmumu ienākuma nodoklis (turpinājums)

Uzkrātie zaudējumi uzņēmumu ienākuma nodokļa mērķiem 2010. gada 31. decembrī bija LVL 690 701 (EUR 982 779). Saskaņā ar Latvijas Republikas likumdošanu nodokļu mērķiem aprēķinātie zaudējumi var tikt segti hronoloģiskā secībā sekojoši:

	Nodokļu zaudējumi	Beigu
	LVL	gads
Nodokļu zaudējumi 2009. gadā	661 296	2016
Nodokļu zaudējumi 2010. gadā	<u>29 405</u>	2017
KOPĀ:	<u>690 701</u>	

Aprēķinot atlikto nodokli uz 2010. gada 31. decembri, Sabiedrības uzkrātie nodokļu zaudējumi netika ņemti vērā, piesardzības principa dēļ.

Atliktā nodokļa aprēķins:

	2010	2010	2009	2009
	LVL	EUR	LVL	EUR
Pamatlīdzekļu nolietojums, 15%	74 828	106 471	18 637	26 518
Uzkrātās saistības atvaļinājumiem, 15%	8 096	11 519	5 933	8 442
Uzkrājumi precēm ar lēnu aprites ātrumu, 15%	<u>2 124</u>	<u>3 022</u>	<u>4 297</u>	<u>6 114</u>
Atliktā nodokļa aktīvs	<u>85 048</u>	<u>121 012</u>	<u>28 867</u>	<u>41 074</u>

(10) Pārējie nodokļi

	2010	2010	1 EUR = 0,702804 LVL	
	LVL	EUR	2009	2009
			LVL	EUR
Nekustamā īpašuma nodoklis (par zemi)	4 301	6 120	3 426	4 875
Nekustamā īpašuma nodoklis (par ēkām)	<u>35 857</u>	<u>51 020</u>	<u>41 317</u>	<u>58 789</u>
KOPĀ:	<u>40 158</u>	<u>57 140</u>	<u>44 743</u>	<u>63 664</u>

(11) Ilgtermiņa nemateriālie ieguldījumi

	Citi nemateriālie ieguldījumi		Programmapgādājuma licences		Nemateriālie ieguldījumi kopā	
	LVL	EUR	LVL	EUR	LVL	EUR
Sākotnējā vērtība						
31.12.09.	-	-	39 843	56 691	39 843	56 691
Iegādāts*	5 586 589	7 949 000	-	-	5 586 589	7 949 000
31.12.10.	5 586 589	7 949 000	39 843	56 691	5 626 432	8 005 691
Uzkrātā amortizācija						
31.12.09.	-	-	39 748	56 556	39 748	56 556
Aprēķinātā amortizācija	-	-	87	124	87	124
31.12.10.	<u>5 586 589</u>	<u>7 949 000</u>	<u>39 835</u>	<u>56 680</u>	<u>39 835</u>	<u>56 680</u>
Bilances vērtība uz 31.12.2009.	=	=	<u>95</u>	<u>135</u>	<u>95</u>	<u>135</u>
Bilances vērtība uz 31.12.2010.	<u>5 586 589</u>	<u>7 949 000</u>	<u>8</u>	<u>11</u>	<u>5 586 597</u>	<u>7 949 011</u>

AS "DITTON PIEVADĶĒŽU RŪPNĪCA"
GADA PĀRSKATS PAR 2010.GADU

(11) Ilgtermiņa nemateriālie ieguldījumi (turpinājums)

Saskaņā ar 29.12.2010. pirkuma līgumu Sabiedrība un LR nerezidentu (juridiska persona) puses vienojās, ka pēdējā nodod, bet Sabiedrība pieņem un apmaksā šai kompānijai piederošo tirgu KF un NVS valstu teritorijā Sabiedrības produkcijas realizācijai, nosakot nemateriālo ieguldījumu atgūstamo vērtību uz 31.12.2010, pamatojoties uz ārējiem un iekšējiem pieņēmumiem un aplēsēm un biznesa prognozi nākamajiem pieciem gadiem, 5 586 589 LVL apmērā, pieņemot attiecīgas naudas ienesošas vienības bruto peļņas rādītāju 40% apmērā ar vidējo realizācijas apjomu pieaugumu 3% gadā.

Saskaņā ar 29.12.2010. vienošanos starp Sabiedrību un šo kompāniju savstarpējais norēķins veikts preprasījumu savstarpējā ieskaita ceļā.

(12) Pamatlīdzekļi

	LVL				
	Ēkas, būves un zemes gabali*	Tehnoloģis- kās iekārtas	Pārējie pamatli- dzekļi	Pamatli- dzekļu izveidošana	Kopā
Sākotnējā vērtība					
31.12.2009.	8 078 083	5 923 995	397 048	7 261	14 406 387
Iegādāts	-	4 046	130 043	-	134 089
Likvidēts	14 157	355 764	28 861	-	398 783
31.12.2010.	8 063 926	5 572 277	498 230	7 261	14 141 694
Uzkrātais nolietojums					
31.12.2009.	4 976 122	5 909 915	395 898	-	11 281 935
Aprēķinātais nolietojums	732 850	5 586	25 883	-	764 319
Izslēgts	14 157	355 764	28 862	-	398 783
31.12.2010.	<u>5 694 815</u>	<u>5 559 737</u>	<u>392 919</u>	-	<u>11 647 471</u>
Bilances vērtība uz 31.12.2009.	<u>3 101 961</u>	<u>14 080</u>	<u>1 150</u>	<u>7 261</u>	<u>3 124 452</u>
Bilances vērtība uz 31.12.2010.	<u>2 369 111</u>	<u>12 540</u>	<u>105 311</u>	<u>7 261</u>	<u>2 494 223</u>

EUR

1 EUR = 0,702804 LVL

	Ēkas, būves un zemes gabali*	Tehnoloģis- kās iekārtas	Pārējie pamatli- dzekļi	Pamatli- dzekļu izveidošana	Kopā
Sākotnējā vērtība					
31.12.2009.	11 494 078	8 429 085	564 948	10 332	20 498 443
Iegādāts	-	5 757	185 034	-	190 791
Likvidēts	20 144	506 207	41 065	-	567 416
31.12.2010.	11 473 934	7 928 635	708 917	10 332	20 121 818
Uzkrātais nolietojums					
31.12.2009.	7 080 385	8 409 051	563 312	-	16 052 748
Aprēķinātais nolietojums	1 042 752	7 950	36 826	-	1 087 528
Izslēgts	20 144	506 209	41 065	-	567 418
31.12.2010.	<u>8 102 993</u>	<u>7 910 792</u>	<u>559 073</u>	-	<u>16 572 858</u>
Bilances vērtība uz 31.12.2009.	<u>4 413 693</u>	<u>20 034</u>	<u>1 636</u>	<u>10 332</u>	<u>4 445 695</u>
Bilances vērtība uz 31.12.2010.	<u>3 370 941</u>	<u>17 843</u>	<u>149 844</u>	<u>10 332</u>	<u>3 548 960</u>

AS "DITTON PIEVADĶĒŽU RŪPNĪCA"
GADA PĀRSKATS PAR 2010.GADU

(12) Pamatlīdzekļi (turpinājums)

* 2010. gada 8. martā Sabiedrība saņēma sertificētu nekustamā īpašuma vērtētāju ziņojumu par Sabiedrības nekustamā īpašuma novērtējumu 5 000 000 LVL (7 114 359 EUR) apmērā. Sabiedrības vadība uzskata, ka nav nepieciešamas būtiskas pamatlīdzekļu vērtības korekcijas uz 2010. gada 31. decembri.

Uz 2010. gada 31. decembri Sabiedrības pamatlīdzekļi ar sākotnēju vērtību 6 755 587 LVL (9 612 334 EUR) bija pilnībā nolietoti. Uz 2009. gada 31. decembri Sabiedrības pamatlīdzekļi ar sākotnēju vērtību 6 650 493 LVL (9 462 799 EUR) bija pilnībā nolietoti.

Zemes īpašumu kadastrālā vērtība 2010. gada 31. decembrī ir 327 196 LVL (465 558 EUR). Ēku kadastrālā vērtība 2010. gada 31. decembrī ir 2 441 805 LVL (3 474 376 EUR).

(13) Ilgtermiņa finanšu ieguldījumi

	2010 LVL	2010 EUR	2009 LVL	2009 EUR
			<i>1 EUR = 0,702804 LVL</i>	
Līdzdalība SIA „Ditton Chain” kapitālā, 15% no pamatkapitāla	47 200	67 160	47 200	67 159
Atliktā nodokļa aktīvs	85 048	121 012	28 867	41 074
Ilgtermiņa aizdevumi un uzkrātie procenti*	333 518	474 554	571 239	812 799
Uzkrājumi ilgtermiņa aizdevumiem	=	=	<u>-124 750</u>	<u>-177 503</u>
KOPĀ:	<u>465 766</u>	<u>662 726</u>	<u>522 556</u>	<u>743 529</u>

* Informācija par izsniegtiem aizdevumiem Latvijas nerezidentam un rezidentam uz 31.12.2009.:

Nodrošinājums	Valūta	Fiksētā procentu likme gadā	Atmaksa
Bez nodrošinājuma	EUR/LVL	6.50 – 6.75%	Līdz 31.12.2012

2010. gadā aizdevums Latvijas nerezidentam tika dzēsts pilna apmērā savstarpējo prasījumu ieskaitu veidā. Sk. 11. pielikumu.

Informācija par izsniegtiem aizdevumiem Latvijas rezidentiem uz 31.12.2010.:

Nodrošinājums	Valūta	Fiksētā procentu likme gadā	Atmaksa	Maksimālais limits
Bez nodrošinājuma	LVL	4.00 – 6.75%	Līdz 31.12.2012	395 000 LVL

(14) Gatavie ražojumi un preces pārdošanai

	2010 LVL	2010 EUR	2009 LVL	2009 EUR
			<i>1 EUR = 0,702804 LVL</i>	
Gatavie ražojumi pārdošanai	250 280	356 116	817 168	1 162 725
Krājumi ar lēnu aprites ātrumu	14 159	20 146	28 969	41 220
Uzkrājumi precēm ar lēnu aprites ātrumu	<u>-14 159</u>	<u>-20 146</u>	<u>-28 969</u>	<u>-41 218</u>
KOPĀ:	<u>250 280</u>	<u>356 116</u>	<u>817 168</u>	<u>1 162 727</u>

AS "DITTON PIEVADĶĒŽU RŪPNĪCA"
GADA PĀRSKATS PAR 2010.GADU

(15) **Pircēju un pasūtītāju parādi**

	<i>1 EUR = 0,702804 LVL</i>			
	2010	2010	2009	2009
	LVL	EUR	LVL	EUR
Pircēju un pasūtītāju parādu uzskaites vērtība*	1 025 816	1 459 605	5 105 378	7 264 298
Uzkrājumi šaubīgiem debitoru parādiem	<u>-78 726</u>	<u>-112 017</u>	<u>-617 312</u>	<u>-878 356</u>
KOPĀ:	<u>947 090</u>	<u>1 347 588</u>	<u>4 488 066</u>	<u>6 385 942</u>

* 2010. gadā daļa no pircēju parādiem tika dzēsta savstarpējo prasījumu ieskaitu veidā. Sk. 11. pielikumu.

(16) **Citi debitori**

	<i>1 EUR = 0,702804 LVL</i>			
	2010	2010	2009	2009
	LVL	EUR	LVL	EUR
Pievienotās vērtības nodokļa (PVN) pārmaksa*	334 519*	475 978	32 024	45 566
PVN no nesamaksātiem rēķiniem	45 588	64 866	10 691	15 212
Uzņēmumu ienākuma nodokļa pārmaksa	63 609	90 507	33 872	48 196
Uzkrātie procentu ienākumi	12 605	17 935	105 251	149 758
Ilgtermiņa aizdevumu īstermiņa daļa (sk. 13. pielikumu)	-	-	240 359	342 000
Uzkrājumi ilgtermiņa aizdevuma īstermiņa daļai un procentiem	-	-	-115 696	-164 621
Pārējie debitori	19 514	27 766	10 131	14 415
Citi	<u>147 092</u>	<u>209 292</u>	=	=
KOPĀ:	<u>622 927</u>	<u>886 344</u>	<u>316 632</u>	<u>450 526</u>

* Sabiedrības vadība plāno radušo pievienotās vērtības nodokļa pārmaksu 2011. gadā novirzīt citu nodokļu apmaksai (Valsts sociālās apdrošināšanas obligātās iemaksu un iedzīvotāju ienākuma nodokļa parāda dzēšanai).

(17) **Nauda un naudas ekvivalenti**

	<i>1 EUR = 0,702804 LVL</i>			
	2010	2010	2009	2009
	LVL	EUR	LVL	EUR
Nauda kasē	21	30	3 720	5 293
Nauda bankā	<u>154 415</u>	<u>219 713</u>	<u>149 700</u>	<u>213 004</u>
KOPĀ:	<u>154 436</u>	<u>219 743</u>	<u>153 420</u>	<u>218 297</u>

	Valūta	2010	2010	Valūta	2009	2009
		LVL	EUR		LVL	EUR
LVL	-	6 097	8 675	-	105 233	149 733
USD	269	144	205	49 195	24 056	34 229
EUR	194 585	136 755	194 585	34 335	24 131	34 335
RUR	650 000	<u>11 440</u>	<u>16 278</u>	-	=	=
KOPĀ:		<u>154 436</u>	<u>219 743</u>		<u>153 420</u>	<u>218 297</u>

AS "DITTON PIEVADĶĒŽU RŪPNĪCA"
GADA PĀRSKATS PAR 2010.GADU

(18) Pamatkapitāls

Sabiedrības pamatkapitāls sastāda 7 400 000 LVL, kas sadalās 7 400 000 publiskajās uzrādītāja akcijās. Katras akcijas nominālvērtība ir 1 LVL un katra akcija dod tiesības uz vienu balsi. Akcionāri, kuriem pieder virs 5% akciju no visa Sabiedrības kapitāla uz 31.12.2010 un 31.12.2009 bija:

Vārds, uzvārds vai nosaukums	Akciju skaits, %	Akciju skaits, %
	2010	2009
Vladislavs Drīksne	20,39	20,39
Eduards Zavadskis	20,00	20,00
MAX Invest Holding SIA	13,16	13,16
Maleks S SIA	9,65	9,51
Pāvels Samuilovs	9,46	9,46

(19) Ilgtermiņa aizņēmumi no kredītiestādēm

	2010 LVL	2010 EUR	2009 LVL	2009 EUR
Aizņēmums no AS „Citadele banka”	1 429 422	2 033 885	-	-

Informāciju par aizņēmumu sk. 20. pielikumā.

(20) Īstermiņa aizņēmumi no kredītiestādēm

	2010 LVL	2010 EUR	2009 LVL	2009 EUR
Kreditlīnija no AS „DnB NORD Banka”	-	-	1 706 474	2 428 094
Aizņēmums no AS „Citadele banka”	<u>160 309</u>	<u>228 099</u>	=	=
KOPĀ:	<u>160 309</u>	<u>228 099</u>	<u>1 706 474</u>	<u>2 428 094</u>

Informācija par saņemto aizņēmumu uz 31.12.2010. no AS „Citadele Banka” ir sekojoša:

Līguma numurs un datums	Valūta	Limits	Procentu likme	Atmaksas termiņš
Nr. CI2010-2.3/1 no 10.09.2010.	EUR	2 300 000 EUR	6 mēnešu Euribor + 3.85%	09.09.2015.

Aizņēmuma nodrošinājums ir komercķīla uz visiem Sabiedrības pamatlīdzekļiem, krājumiem un prasījuma tiesībām ka lietu kopību uz ieķīlāšanas brīdi, kā arī lietu kopības nākamām sastāvdaļām.

AS "DITTON PIEVADĶĒŽU RŪPNĪCA"
GADA PĀRSKATS PAR 2010.GADU

(20) Īstermiņa aizņēmumi no kredītiestādēm (turpinājums)

Informācija par saņemto kredītlīniju uz 31.12.2009. no AS „DnB NORD Banka” ir sekojoša:

Līguma numurs un datums	Valūta	Limits	Procentu likme	Atmaksas gads
Nr. 127/07K23 no 03.01.2008	EUR	2 490 000 EUR	6 mēnešu Euribor + + 2.55%	2011

Aizņēmuma nodrošinājums bijas komercķīla uz visiem Sabiedrības pamatlīdzekļiem, krājumiem un prasījuma tiesībām ka lietu kopību uz ieķīlāšanas brīdi, kā arī lietu kopības nākamām sastāvdaļām.

(21) Parādi piegādātājiem un darbuzņēmējiem

	2010 LVL	2010 EUR	2009 LVL	2009 EUR
Par materiāliem	348 847	496 365	154 152	219 339
Par pakalpojumiem	289 965	412 583	45 592	64 872
Citi	=	=	<u>3 367</u>	<u>4 790</u>
KOPĀ:	<u>638 812</u>	<u>908 948</u>	<u>203 111</u>	<u>289 001</u>

1 EUR = 0,702804 LVL

(22) Nodokļi un valsts sociālās apdrošināšanas obligātās iemaksas

	2010 LVL	2010 EUR	2009 LVL	2009 EUR
Uzņēmumu ienākuma nodokļa avanss	-	-	114 892	163 477
Uzņēmējdarbības riska valsts nodeva	92	131	88	125
Nekustamā īpašuma nodoklis	6 778	9 644	8 000	11 383
Sociālās apdrošināšanas obligātās iemaksas	322 868	459 400	95 234	135 506
Iedzīvotāju ienākuma nodoklis	202 444	288 052	112 847	160 567
Dabas resursu nodoklis	<u>416</u>	<u>592</u>	<u>230</u>	<u>327</u>
KOPĀ:	<u>532 598</u>	<u>757 819</u>	<u>331 291</u>	<u>471 385</u>

1 EUR = 0,702804 LVL

(23) Pārējie kreditori

	2010 LVL	2010 EUR	2009 LVL	2009 EUR
Norēķini par decembra darba algu	60 921	86 682	53 490	76 109
Arodbiedrības biedru nauda 0,2% no darba algas	32 993	46 945	30 267	43 066
Parāds par nopirktajām daļām	<u>13 800</u>	<u>19 636</u>	<u>47 200</u>	<u>67 159</u>
KOPĀ:	<u>107 714</u>	<u>153 263</u>	<u>130 957</u>	<u>186 334</u>

1 EUR = 0,702804 LVL

AS "DITTON PIEVADĶĒŽU RŪPNĪCA"
GADA PĀRSKATS PAR 2010.GADU

(24) Uzkrātās saistības

	2010 LVL	2010 EUR	2009 LVL	2009 EUR
			<i>1 EUR = 0,702804 LVL</i>	
Elektroenerģija	18 495	26 316	46 846	66 656
Revidenta pakalpojumi	4 934	7 020	8 715	12 400
Gāze	11 501	16 364	7 317	10 411
Procenti par aizņēmumu	6 790	9 662	948	1 349
Sakaru pakalpojumi	215	306	405	576
Neizmantotie atvaļinājumi	<u>53 975</u>	<u>76 800</u>	<u>39 553</u>	<u>56 280</u>
KOPĀ:	<u>95 910</u>	<u>136 468</u>	<u>103 784</u>	<u>147 672</u>

(25) Nodokļu kustības tabula

Nodokļu veids	Nodokļu atlikums uz 31.12.2009.	Aprēķināts 2010. gadā	Aprēķināta soda nauda 2010. gadā	Samaksāts 2010. gadā	Samaksāta soda nauda 2010. gadā	Ieskaitīts maksājumiem muitā	Nodokļu atlikums uz 31.12.2010.
	LVL	LVL	LVL	LVL	LVL	LVL	LVL
PVN	-32 024	538 568	-	-713 497	-	-127 566	-334 519
Uzņēmējdarbības riska valsts nodeva	88	1 084	-	-1 080	-	-	92
Uzņēmumu ienākuma nodoklis	81 020	-	-	-140 788	-3 841	-	-63 609
Nekustamā īpašuma nodoklis par ēkām un būvēm	8 000	35 857	3037	-37 131	-2 985	-	6 778
Valsts sociālās apdrošināšanas obligātās iemaksas	95 234	426 718	10 088	-205 139	-4 033	-	322 868
Iedzīvotāju ienākuma nodoklis	112 847	246 121	8 362	-158 986	-5 900	-	202 444
Dabas resursu nodoklis	230	1 369	-	-1 183	-	-	416
Nekustamā īpašuma nodoklis par zemi	-	4 301	-	-4 301	-	-	-
KOPĀ:	265 395	1 254 018	21 487	-1 262 105	-16 759	-127 566	134 470
<i>t.sk. (pārmaksa)</i>	-32 024						-398 128
<i>saistības</i>	297 419						532 598

AS "DITTON PIEVADĶĒŽU RŪPNĪCA"
GADA PĀRSKATS PAR 2010.GADU

(25) Nodokļu kustības tabula (turpinājums)

Nodokļu veids	Nodokļu atlikums uz 31.12.2009.	Aprēķināts 2010. gadā	Aprēķināta soda nauda 2010. gadā	Samaksāts 2010. gadā	Samaksāta soda nauda 2010. gadā	EUR	
						1 EUR = 0,702804 LVL	Nodokļu atlikums uz 31.12.2010.
	EUR	EUR	EUR	EUR	EUR	Ieskaitīts maksājumiem muiņā	EUR
PVN	-45 566	766 313	-	-1 015 215	-	-181 510	-475 978
Uzņēmējdarbības valsts riska nodeva	125	1 542	-	-1 537	-	-	131
Uzņēmumu ienākuma nodoklis	115 281	-	-	-200 323	-5 467	-	-90 509
Nekustamā īpašuma nodoklis par ēkām un būvēm	11 383	51 020	4 321	-52 833	-4 247	-	9 644
Valsts sociālās apdrošināšanas obligātās iemaksas	135 506	607 165	14 354	-291 887	-5 738	-	459 400
Iedzīvotāju ienākuma nodoklis	160 567	350 199	11 898	-226 217	-8 395	-	288 052
Dabas resursu nodoklis	327	1 948	-	-1 683	-	-	592
Nekustamā īpašuma nodoklis par zemi	-	6 120	-	-6 120	-	-	-
KOPĀ:	377 623	1 784 307	30 573	-1 795 813	-23 847	181 510	191 333
<i>t.sk. (pārmaksa)</i>	<i>-45 566</i>						<i>-566 487</i>
<i>saistības</i>	<i>423 189</i>						<i>757 819</i>

(26) Sabiedrībā nodarbināto personu skaits

	2010	2009
Vidējais Sabiedrībā nodarbināto personu skaits gadā	<u>386</u>	<u>362</u>

(27) Informācija par atlīdzību Padomes un Valdes locekļiem

	Padome		Valde		KOPĀ	
	LVL	EUR	LVL	EUR	LVL	EUR
Algas	7 560	10 757	26 170	37 237	33 730	47 993
Sociālās apdrošināšanas obligātās iemaksas	<u>1 821</u>	<u>2 591</u>	<u>6 304</u>	<u>8 970</u>	<u>8 125</u>	<u>11 561</u>
KOPĀ:	<u>9 381</u>	<u>13 348</u>	<u>32 474</u>	<u>46 207</u>	<u>41 855</u>	<u>59 554</u>

AS "DITTON PIEVADĶĒŽU RŪPNĪCA"
GADA PĀRSKATS PAR 2010.GADU

(28) Darbības turpināšanas princips

2010. gadu Sabiedrība noslēdza ar peļņu LVL 379 900 apmērā. Pastāvošajos apstākļos Sabiedrība turpina darboties ekonomijas režīmā, izmantojot iekšējās rezerves un reorganizējot ražošanas procesus atbilstoši esošajiem pieprasījuma, ražošanas un izmaksu apjomiem, ieskaitot personālsastāva optimizāciju atbilstoši ražošanas apjomiem un tā faktiskajai nodarbinātībai.

Sabiedrība prognozē 2011. gadu noslēgt bez zaudējumiem.

(29) Notikumi pēc pārskata gada beigām

Laika posmā kopš pārskata gada pēdējās dienas un šo finanšu pārskatu parakstīšanas nav bijuši nozīmīgi notikumi, kas būtiski ietekmētu Sabiedrības finansiālo stāvokli uz 2010. gada 31. decembri.

(30) Iespējamās saistības

Sabiedrība 10.09.2010. noslēdza ar AS „Citadele banka” Kredīta līgumu Nr. CI2010-2.3/1. Saskaņā ar kredīta līgumu, uz visu mantu kā lietu kopību ir nostiprināta komercķīla par labu AS „Citadele banka”, kā arī uz visiem norēķinu kontiem, kas ir atvērti AS „Citadele banka”, ir nostiprināta finanšu ķīla par labu AS „Citadele banka”. Ķīlas kalpo par saņemtā kredīta resursu nodrošinājumu. Līdz ar kredīta līgumu noslēgti Ieķīlājuma līgums Nr. CI2010-2.3/1-IE1, Ieķīlājuma līgums Nr. CI2010-2.3/1-IE2, Komerķīlas līgums Nr.CI2010-2.3/1-KL3.

Sabiedrība ir arī piešķirusi nodrošinājumu partnera SIA „Ditton Chain” saistībām, noslēdzot ar AS „Citadele banka” Ieķīlājuma līgumu Nr. CI2010-2.3/2-IE1, Ieķīlājuma līgumu Nr. CI2010-2.3/2-IE2, Komerķīlas līgumu Nr. CI2010-2.3/2-KL4 un Galvojuma līgumu Nr.CI2010-2.3/2-GL8.

Ņemot vērā, ka SIA „Ditton Chain” ir izsniegusi savstarpējas garantijas attiecībā pret AS „Ditton pievadķēžu rūpnīca”, kā arī SIA „Ditton Chain” ir saņēmusi kredīta līdzekļus, kurus tā faktiski iegulda AS „Ditton pievadķēžu rūpnīca” nekustamajā īpašumā, gadījumā, ja pat līgumsaistības tiktu izbeigtas neatkarīgi no iemesliem, SIA „Ditton Chain” veiktie ieguldījumi paliek AS „Ditton pievadķēžu rūpnīca” rīcībā, bez kompensācijas SIA „Ditton Chain”.
