

# **AS „DITTON PIEVADĶĒŽU RŪPNĪCA”**

**NEREVIDĒTS UN NEKONSOLIDĒTS**

**FINANŠU PĀRSKATS**

**PAR 2010.GADA 9 MĒNEŠIEM**

**(01.01.2010. – 30.09.2010.)**

Sastādīts saskaņā ar Latvijas Republikas normatīvo aktu prasībām un AS „NASDAQ OMX Riga” noteikumiem

Daugavpili

2010

AS "DITTON PIEVADĶĒŽU RŪPNĪCA"  
FINANŠU PĀRSKATS PAR 2010.GADA 9 MĒNEŠIEM

## Saturs

Ziņas par uzņēmumu .....	3-5
Vadības ziņojums .....	6-7
Bilance .....	8-9
Peļņas vai zaudējumu aprēķins .....	10
Naudas plūsmas pārskats .....	11
Pašu kapitāla izmaiņu pārskats .....	12-13
<i>Pielikumi</i>	
<i>Skaidrojošās piezīmes .....</i>	14
<i>Finanšu rādītāju apkopojums .....</i>	15
<i>Paskaidrojumi un analīze par atsevišķiem finanšu pārskatu posteņiem .....</i>	16

AS "DITTON PIEVADĶĒŽU RŪPNĪCA"  
**FINANŠU PĀRSKATS PAR 2010.GADA 9 MĒNEŠIEM**

**ZIŅAS PAR UZŅĒMUMU**

Uzņēmuma nosaukums	Ditton pievadķēžu rūpnīca
Uzņēmuma juridiskais statuss	Akciju sabiedrība
Vienotais reģistrācijas numurs	40003030187
Reģistrācija Uzņēmumu reģistrā	Rīga, 03.10.1991.
Reģistrācija Komercreģistrā	Rīga, 29.08.2003.
Juridiskā adrese	Višķu ielā 17, Daugavpils, LV-5410, Latvija
Pasta adrese	Višķu ielā 17, Daugavpils, LV-5410, Latvija
Pamatkapitāls	7 400 000.00 LVL
Publiskās uzrādītāja akcijas	7 400 000
Vienas akcijas nominālvērtība	1.00 LVL
Galvenā grāmatvede	Valentīna Krivoguzova
Pārskata periods	01.01.2010. – 30.09.2010.

Atbildīgās personas par pārskata sastādīšanu:

Boriss Matvejevs, tālr.65402333, e-mail: [dpr@dpr.lv](mailto:dpr@dpr.lv)

Nataļja Redzoba, tālr. 65402333, e-mail: [dpr@dpr.lv](mailto:dpr@dpr.lv)

AS "DITTON PIEVADĶĒŽU RŪPNĪCA"  
FINANŠU PĀRSKATS PAR 2010.GADA 9 MĒNEŠIEM

## INFORMĀCIJA PAR VALDES UN PADOMES LOCEKĻIEM

### VALDE

#### Valdes priekšsēdētājs

Pjotrs Dorofejevs, ievēlēts 22.06.2010. (Valdes loceklis no 07.01.2004. līdz 22.06.2010.)  
Eduards Zavadskis, no 29.08.2003. līdz 22.06.2010.

#### Valdes locekļi

Nataļja Redzoba, ievēlēta 29.08.2003.  
Jevgeņijs Sokolovskis, ievēlēts 22.06.2010.

### Informācija par Valdes locekļiem piederošajām akcijām

Valdes locekļi	Īpašumā esošās akcijas *	
	Skaitis	%
Pjotrs Dorofejevs	nav	-
Eduards Zavadskis (29.08.2003. – 22.06.2010.)	1 480 000	20,0
Nataļja Redzoba	1 900	0,03
Jevgeņijs Sokolovskis	nav	-

### PADOME

#### Padomes priekšsēdētājs

Boriss Matvejevs, ievēlēts 14.08.2009.

#### Padomes priekšsēdētāja vietnieki

Georgijs Sorokins, ievēlēts 14.08.2009.  
Inga Goldberga, ievēlēta 14.08.2009.

#### Padomes locekļi

Anželina Titkova, ievēlēta 14.08.2009.  
Timo Sas, ievēlēts 16.10.2009.

### Informācija par Padomes locekļiem piederošajām akcijām

Padomes locekļi	Īpašumā esošās akcijas *	
	Skaitis	%
Boriss Matvejevs	nav	-
Georgijs Sorokins	5 678	0,08
Inga Goldberga	nav	-
Anželina Titkova	nav	-
Timo Sas	nav	-

Informācija par Valdes un Padomes locekļu profesionālo pieredzi atrodama AS „Ditton pievadķēžu rūpnīca” mājas lapā internetā: [http://www.dpr.lv/web\\_ru/for-akcioner.htm](http://www.dpr.lv/web_ru/for-akcioner.htm)

\* uz 30.09.2010.

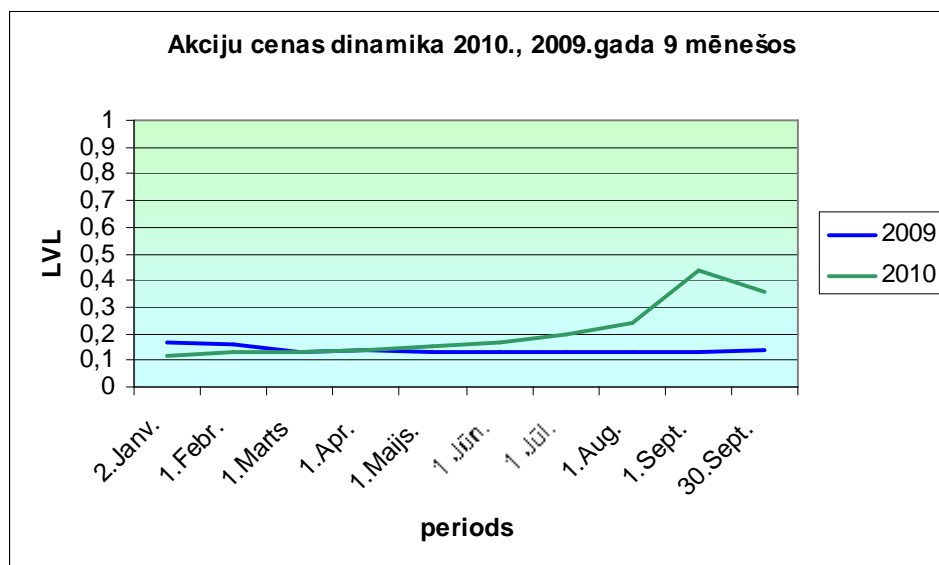
AS "DITTON PIEVADĶĒŽU RŪPNĪCA"  
FINANŠU PĀRSKATS PAR 2010.GADA 9 MĒNEŠIEM

**AKCIONĀRI, KURIEM PIEDER VIRS 5% AKCIJU NO VISA SABIEDRĪBAS KAPITĀLA \***

Vārds, uzvārds vai nosaukums	Akciju skaits, %
Vladislavs Driksne	20,39
Eduards Zavadskis	20,00
MAX Invest Holding SIA	13,16
Maleks S SIA	9,84
Pāvels Samuilovs	9,46

\* *Piezīme:* Informācija sniegta, pamatojoties uz 20.05.2010. AS „Ditton pievadķēžu rūpnīca” akcionāru sarakstu sapulcei.

**AKCIJU CENAS DINAMIKA**



## VADĪBAS ZIŅOJUMS

### Sabiedrības darbības rezultāti 2010.gada 9 mēnešos

Neto-apgrozījums 2010.gada 9 mēnešos attiecībā pret prognozi 4 650 tūkst. LVL (6 616 tūkst.EUR) faktiski tika izpildīts 5 611 tūkst. LVL (7 984 tūkst.EUR) apmērā, palielinājums 961 tūkst. LVL (1 367 tūkst.EUR) vai par 21%. Salīdzinājumā ar iepriekšējā gada līmeni neto-apgrozījums pārskata periodā ir lielāks par 3 428 tūkst.LVL (4 878 tūkst.EUR) vai par 158%.

Peļņa 2010.gada 9 mēnešos pirms nodokļiem sastādīja 1 174 tūkst.LVL (1 670 tūkst.EUR), kas ir par 1 086 tūkst.LVL (1 545 tūkst.EUR) vairāk par prognozi. Peļņa pēc nodokļiem sastāda 1 144 tūkst.LVL (1 628 tūkst.EUR).

Preču produkcija izlaista 4 230 tūkst.LVL (6 019 tūkst.EUR) apmērā. 2010.gada 9 mēnešu rezultāts ir augstāks par iepriekšējā gada 9 mēnešu rezultātu par 787 tūkst.LVL (1 120 tūkst.EUR) vai par 23%.

Šobrīd uz Austrumu un Rietumu tirgiem uzņēmums eksportē 98% produkcijas, tai skaitā, 67% uz Austrumiem un 31% uz Rietumiem; Latvijā tiek realizēti 2% produkcijas.

Vidējais statistiskais AS „Ditton pievadķēžu rūpnīca” darbinieku skaits šī gada 9 mēnešos sastādīja 346 cilvēki.

Vidējā darba alga 2010.gada 9 mēnešos sastādīja 295 LVL (420 EUR), kas ir par 45 LVL (64 EUR) vairāk nekā 2009.gadā 9 mēnešos.

### Tirgus tendences un sabiedrības attīstība. Riski.

Sabiedrības darbība 2010.gada 9 mēnešos dod pamatu runāt par to, ka situācija tirgū, kur tiek pārstāvēta sabiedrības produkcija, ir stabilizējusies un ir iezīmējušās zināmas pieauguma tendences. Par to liecina kā ekonomiskā situācija to valstu tirgos, kur ir pārstāvēta sabiedrības produkcija, tā arī pasūtījumu apjomu palielināšanās no lielāko Rietumu tirgū pārstāvēto partneru puses (IWIS, KTS). Situācijas uzlabošanos Austrumu tirgū sekmēja no 01.03.2010. Krievijas Federācijas valdības pieņemtā automobiļu ražotāju atbalsta programma, kas bez šaubām palielinās produkcijas piegādi uz autorūpnīcu konveijeriem.

Tomēr, sabiedrības Valde atzīmē, ka iezīmējušās pieauguma tendences var negatīvi ietekmēt metālprodukcijas cenu pieaugums, kas tirgū iesākās no 2010.gada otrā ceturkšņa.

Tajā pašā laikā Valde cer, ka uz 2010.gadu paredzētie sabiedrības apgrozījuma pieauguma tempi tiks izpildīti, kas radīs sabiedrības finansiālās situācijas stabilizāciju.

Esot iekļautai pasaules un Eiropas ekonomikā, sabiedrība nevar saglabāties kā tādā „uzplaukuma” oāzē un tādā pat mērā izjūt visus pasaules krīzes faktorus, atkārtotot vispārējā krituma līmeni. Šo apstākli Valde jau atzīmēja agrāk, un tas ir pilnībā spēkā esošs. Tāpēc, veicot sabiedrības attīstības tendenču un risku analīzi, sabiedrība ir spiesta pilnībā atkārtot tos pašus aspektus, kas minēti iepriekšējos pārskatos.

AS "DITTON PIEVADĶĒŽU RŪPNĪCA"  
**FINANŠU PĀRSKATS PAR 2010.GADA 9 MĒNEŠIEM**

Pastāvošajos apstākļos sabiedrība ir spiesta darboties ekonomijas režīmā, izmantojot iekšējās rezerves un reorganizējot ražošanas procesus atbilstoši esošajiem pieprasījuma, ražošanas un izmaksu apjomiem, ieskaitot personālsastāva optimizāciju atbilstoši ražošanas apjomiem un tā faktiskajai nodarbinātībai.

Valde uzskata par savu galveno uzdevumu šajā periodā turpināt darbu saistībā ar pasaules krīzes risku mazināšanu, sabiedrības ar zīmolu, tehnoloģijām, personālu, tradicionālajiem partneriem un tirgu saglabāšanu ar turpmāku attīstību pēc krīzes pārvarēšanas kopā ar visu pasaules un Latvijas ekonomiku, vienlaicīgi izmantojot visus rodošos labvēlīgos apstākļus uzņēmuma iespēju attīstībai un tā tirgus paplašināšanai.

### **PAZIŅOJUMS PAR VADĪBAS ATBILDĪBU**

Saskaņā ar Valdes rīcībā esošo informāciju saīsinātie finanšu pārskati 2010.gada 9 mēnešiem ir sagatavoti saskaņā ar spēkā esošo normatīvo aktu prasībām un sniedz patiesu un skaidru priekšstatu par kapitālsabiedrības aktīviem, pasīviem, finansiālo stāvokli un peļņu vai zaudējumiem. Vadības ziņojumā ir ietverta patiesa informācija.

AS „Ditton pievadķēžu rūpnīca”  
Valdes priekšsēdētājs

Pjotrs Dorofejevs

AS "DITON PIEVADĶĒŽU RŪPNĪCA"  
FINANŠU PĀRSKATS PAR 2010.GADA 9 MĒNEŠIEM

BILANCE	30.09.2010. LVL	30.09.2009. LVL	30.09.2010. EUR	30.09.2009. EUR
<b>AKTĪVS</b>				
<b>APGROZĀMIE LĪDZEKĻI</b>				
Nauda	35 002	78 755	49 803	122 058
Īstermiņa ieguldījumi	0	0	0	0
<b>Debitori</b>				
Pircēju un pasūtītāju parādi	6 228 937	3 825 112	8 862 979	5 442 644
Radniecīgo sabiedrību parādi	0	0	0	0
Uzkrājumi šaubīgiem debitoriem	-46 602	-835 092	-66 309	-1 188 229
<b>Kopā</b>	<b>6 182 335</b>	<b>2 990 020</b>	<b>8 796 670</b>	<b>4 254 415</b>
<b>Citi debitori</b>				
Citi debitori	832 398	879 639	1 184 396	1 251 614
Izsniegtie īstermiņa aizdevumi	0	0	0	0
Atvasinātie finansu instrumenti	0	0	0	0
<b>Kopā</b>	<b>832 398</b>	<b>879 639</b>	<b>1 184 396</b>	<b>1 251 614</b>
<b>Uzkrātie ieņēmumi</b>				
Citi uzkrātie ieņēmumi	0	0	0	0
<b>Kopā</b>	<b>0</b>	<b>0</b>	<b>0</b>	<b>0</b>
<b>Avansa maksājumi</b>				
Avansā samaksātie nodokļi	0	18 456	0	26 261
Nākamo periodu izmaksas	0	44	0	62
<b>Kopā</b>	<b>0</b>	<b>18 500</b>	<b>0</b>	<b>26 323</b>
<b>Krājumi</b>				
Izejvielas, pamatmateriāli un palīgmateriāli	757 768	903 189	1 078 207	1 285 122
Nepabeigtie ražojumi	276 562	250 580	393 512	356 543
Gatavie ražojumi un preces pārdošanai	565 787	1 097 618	805 042	1 561 770
Avansa maksājumi par precēm	85 261	462 372	121 316	657 896
<b>Kopā</b>	<b>1 685 378</b>	<b>2 713 759</b>	<b>2 398 077</b>	<b>3 861 331</b>
<b>APGROZĀMIE LĪDZEKĻI KOPĀ</b>	<b>8 735 113</b>	<b>6 680 673</b>	<b>12 428 946</b>	<b>9 505 741</b>
<b>ILGTERMIŅA IEGULDĪJUMI</b>				
<b>Ilgtermiņa finanšu ieguldījumi</b>				
Līdzdalība pārējo uzņēmumu kapitālā	47 200	47 200	67 160	67 160
Pārējie aizdevumi un citi ilgtermiņa debitori	378 845	0	539 047	0
Atliktā nodokļa aktīvi	28 867	0	41 074	0
<b>Kopā</b>	<b>454 912</b>	<b>47 200</b>	<b>647 281</b>	<b>67 160</b>
<b>Pamatlīdzekļi</b>				
Zemes gabali, ēkas un būves, iekārtas un mašīnas, nepabeigto celtniecības objektu izmaksas	13 722 864	14 028 475	19 525 876	19 960 721
Pārējie pamatlīdzekļi un inventārs	524 728	406 567	746 621	578 493
Uzkrātais nolietojums	-11 556 687	-11 121 590	-16 443 684	-15 824 597
<b>Kopā</b>	<b>2 690 905</b>	<b>3 313 452</b>	<b>3 828 813</b>	<b>4 714 617</b>
<b>Nemateriālie aktīvi</b>				
Koncesijas, patenti, licences un tamlīdzīgas tiesības	23	119	33	169
Konsolidācijas starpība	0	0	0	0
Avansa maksājumi par nemateriālajiem ieguldījumiem	0	0	0	0
<b>Kopā</b>	<b>23</b>	<b>119</b>	<b>33</b>	<b>169</b>
<b>KOPĀ ILGTERMIŅA IEGULDĪJUMI</b>	<b>3 145 840</b>	<b>3 360 771</b>	<b>4 476 127</b>	<b>4 781 946</b>
<b>AKTĪVU KOPSUMMA</b>	<b>11 880 953</b>	<b>10 041 444</b>	<b>16 905 073</b>	<b>14 287 687</b>

*1 EUR =*

*0.702804 LVL    0.702804 LVL*



AS "DITON PIEVADĶĒŽU RŪPNĪCA"  
FINANŠU PĀRSKATS PAR 2010.GADA 9 MĒNEŠIEM

BILANCE	30.09.2010. LVL	30.09.2009. LVL	30.09.2010. EUR	30.09.2009. EUR
<b>PASĪVS</b>				
<b>ĪSTERMIŅA SAISTĪBAS</b>				
<b>Saistības</b>				
Īstermiņa aizņēmumi no finanšu institūcijām	1 564 438	20 184	2 225 995	28 719
Citi aizņēmumi	160 171	0	227 903	0
Lizinga īstermiņa saistības	0	753	0	1 071
<b>Kopā</b>	<b>1 724 609</b>	<b>20 937</b>	<b>2 453 898</b>	<b>29 790</b>
<b>Pircēju un pasūtītāju iemaksātie avansi</b>	<b>14 248</b>	<b>14 804</b>	<b>20 273</b>	<b>21 064</b>
<b>Kreditori</b>	<b>462 721</b>	<b>270 835</b>	<b>658 393</b>	<b>385 363</b>
<b>Kopā</b>	<b>476 969</b>	<b>285 639</b>	<b>678 666</b>	<b>406 427</b>
<b>Nodokļu maksājumi</b>	<b>399 569</b>	<b>383 030</b>	<b>568 535</b>	<b>545 003</b>
<b>Uzkrātie izdevumi</b>				
Norēķini par darba algu	83 587	86 189	118 933	122 636
Procentu maksājumi	63 056	0	89 721	0
<b>Kopā</b>	<b>146 643</b>	<b>86 189</b>	<b>208 654</b>	<b>122 636</b>
<b>Uzkrājumi</b>	<b>0</b>	<b>31 904</b>	<b>0</b>	<b>45 395</b>
<b>Kopā</b>	<b>0</b>	<b>31 904</b>	<b>0</b>	<b>45 395</b>
<b>ĪSTERMIŅA SAISTĪBAS KOPĀ</b>	<b>2 747 790</b>	<b>807 699</b>	<b>3 909 753</b>	<b>1 149 251</b>
<b>ILGTERMIŅA SAISTĪBAS</b>				
<b>Ilgtermiņa kreditori</b>	<b>0</b>	<b>1 686 290</b>	<b>0</b>	<b>2 399 375</b>
Lizinga ilgtermiņa daļa	0	3 367	0	4 791
Atliktā nodokļa saistības	0	27 247	0	38 769
<b>Kopā</b>	<b>0</b>	<b>30 614</b>	<b>0</b>	<b>43 560</b>
<b>ILGTERMIŅA SAISTĪBAS KOPĀ</b>	<b>0</b>	<b>1 716 904</b>	<b>0</b>	<b>2 442 935</b>
<b>KREDITORI KOPSUMMA</b>	<b>2 747 790</b>	<b>2 524 603</b>	<b>3 909 753</b>	<b>3 592 186</b>
<b>PAŠU KAPITĀLS</b>	<b>7 400 000</b>	<b>7 400 000</b>	<b>10 529 251</b>	<b>10 529 251</b>
<b>Akciju kapitāls</b>	<b>0</b>	<b>0</b>	<b>0</b>	<b>0</b>
<b>Akciju emisijas uzcenojums</b>	<b>0</b>	<b>0</b>	<b>0</b>	<b>0</b>
<b>Rezerves</b>	<b>0</b>	<b>0</b>	<b>0</b>	<b>0</b>
Citas rezerves	0	0	0	0
<b>Kopā</b>	<b>7 400 000</b>	<b>7 400 000</b>	<b>10 529 251</b>	<b>10 529 251</b>
<b>Nesadalītā peļņa</b>	<b>589 152</b>	<b>1 632 282</b>	<b>838 288</b>	<b>2 322 528</b>
<b>Pārskata perioda peļņa</b>	<b>1 144 011</b>	<b>-1 515 441</b>	<b>1 627 781</b>	<b>-2 156 278</b>
<b>Valūtas pārvērtēšanas rezerves</b>	<b>0</b>	<b>0</b>	<b>0</b>	<b>0</b>
<b>PAŠU KAPITĀLS KOPĀ</b>	<b>9 133 163</b>	<b>7 516 841</b>	<b>12 995 320</b>	<b>10 695 501</b>
<b>PASĪVU KOPSUMMA</b>	<b>11 880 953</b>	<b>10 041 444</b>	<b>16 905 073</b>	<b>14 287 687</b>
	<i>1 EUR =</i>		<i>0.702804 LVL</i>	<i>0.702804 LVL</i>

AS "DITON PIEVADĶĒŽU RŪPNĪCA"  
**FINANŠU PĀRSKATS PAR 2010.GADA 9 MĒNEŠIEM**

PELŅAS VAI ZAUDĒJUMU APRĒĶINS	30.09.2010. LVL	30.09.2009. LVL	30.09.2010. EUR	30.09.2009. EUR
Neto apgrozījums	5 611 248	2 183 465	7 984 086	3 106 791
Citi ieņēmumi	753 263	670 619	1 071 797	954 205
<b>Kopējie ieņēmumi</b>	<b>6 364 511</b>	<b>2 854 084</b>	<b>9 055 883</b>	<b>4 060 996</b>
Pārdotās produkcijas ražošanas izmaksas	-3 146 135	-658 387	-4 476 547	-936 800
Mārketiņa/reklāmas un sabiedrisko attiecību izmaksas	0	-2 171	0	-3 089
Bezcerīgie debitori	0	0	0	0
Pārējās uzņēmuma saimnieciskās darbības izmaksas	-20 143	-17 339	-28 661	-24 672
Algas, prēmijas un sociālās izmaksas	-1 136 427	-1 028 556	-1 616 990	-1 463 503
Pamatlīdzekļu un nemateriālo ieguldījumu nolietojums un amortizācija	-565 314	-575 031	-804 369	-818 195
Citi izdevumi	-266 538	-1 919 099	-379 249	-2 730 632
<b>Saimnieciskās darbības izmaksas</b>	<b>1 229 954</b>	<b>-4 200 583</b>	<b>1 750 067</b>	<b>-5 976 891</b>
<b>Peļņa pirms procentu izmaksām un nodokļiem</b>	<b>1 229 954</b>	<b>-1 346 499</b>	<b>1 750 067</b>	<b>-1 915 895</b>
Samaksātie procenti	-63 056	-68 772	-89 720	-97 854
<b>Finanšu izmaksas</b>	<b>0</b>	<b>0</b>	<b>0</b>	<b>0</b>
Finanšu ieņēmumi	0	0	0	0
Finanšu izmaksas	0	0	0	0
Zaudējumi no valūtas kursu svārtībām	7 228	-3 012	10 284	-4 286
<b>Finanšu izmaksas</b>	<b>-55 828</b>	<b>-71 784</b>	<b>-79 436</b>	<b>-102 140</b>
<b>Peļņa pirms ārkārtas posteņiem un nodokļiem</b>	<b>1 174 126</b>	<b>-1 418 283</b>	<b>1 670 631</b>	<b>-2 018 035</b>
<b>Pārskata perioda peļņa pirms nodokļiem</b>	<b>1 174 126</b>	<b>-1 418 283</b>	<b>1 670 631</b>	<b>-2 018 035</b>
Nodokļi	-30 115	-97 158	-42 850	-138 243
<b>Peļņa pēc nodokļiem</b>	<b>1 144 011</b>	<b>-1 515 441</b>	<b>1 627 781</b>	<b>-2 156 278</b>
<b>Pārskata perioda peļņa</b>	<b>1 144 011</b>	<b>-1 515 441</b>	<b>1 627 781</b>	<b>-2 156 278</b>
<b>Koeficients "peļņa uz akciju"</b>	<b>0.155</b>	<b>-0.205</b>	<b>0.220</b>	<b>-0.292</b>
	<i>1 EUR =</i>		<i>0.702804 LVL</i>	<i>0.702804 LVL</i>

AS "DITON PIEVADĶĒŽU RŪPNĪCA"  
FINANŠU PĀRSKATS PAR 2010.GADA 9 MĒNEŠIEM

NAUDAS PLŪSMAS PĀRSKATS	30.09.2010. LVL	30.09.2009. LVL	30.09.2010. EUR	30.09.2009. EUR
<b>Pamatdarbības naudas plūsma</b>	<b>310 968</b>	<b>-18 169</b>	<b>442 467</b>	<b>-25 853</b>
No pircējiem saņemtā nauda	-1 498 993	-449 863	-2 132 875	-640 097
Saņemtā nauda no ML grupas pircējiem	0	0	0	0
Piegādātājiem un darbiniekiem samaksātā nauda	1 809 961	431 694	2 575 342	614 244
Samaksātā nauda ML grupas piegādātājiem	0	0	0	0
<b>Ieguldīšanas darbības naudas plūsma</b>	<b>-207 098</b>	<b>60 641</b>	<b>-294 674</b>	<b>86 285</b>
Meitas uzņēmuma iegāde neto naudas summā	0	0	0	0
Biznesa iegāde	0	0	0	0
Pamatlīdzekļu iegāde	-131 589	-1 138	-187 234	-1 619
Pamatlīdzekļu iegāde no ML grupas	0	0	0	0
Naudas ieņēmumi no pamatlīdzekļu pārdošanās	+703	14 579	+1000	20 744
Līdzdalība pārējo uzņēmumu kapitālā	0	47 200	0	67 160
Izsniegtie aizdevumi	-76 096	0	-108 275	0
Saņemtie procenti	-116	0	-165	0
<b>Finansēšanas darbības naudas plūsma</b>	<b>-222 288</b>	<b>-47 170</b>	<b>-316 287</b>	<b>-67 117</b>
Saņemtie īstermiņa aizdevumi	-156 865	0	-223 199	0
Īstermiņa aizdevumu apmaksa	0	21 908	0	31 172
Samaksātās finanšu līzings saistības	-2 313	-306	-3 291	-435
Procentu maksājumi	-63 110	-68 772	-89 797	-97 854
Procentu maksājumi ML grupai	0	0	0	0
<b>Kopā naudas plūsma</b>	<b>-118 418</b>	<b>-4 698</b>	<b>-168 494</b>	<b>-6 685</b>
Nauda pārskata perioda sākumā	153 420	83 453	218 297	118 743
Nauda pārskata perioda beigās	35 002	78 755	49 803	112 058
<b>Neto naudas palielinājums / samazinājums</b>	<b>-118 418</b>	<b>-4 698</b>	<b>-168 494</b>	<b>-6 685</b>

*1 EUR =*

*0.702804 LVL    0.702804 LVL*

AS "DITON PIEVADĶĒŽU RŪPNĪCA"  
**FINANŠU PĀRSKATS PAR 2010.GADA 9 MĒNEŠIEM**

<b>Pašu kapitāla izmaiņu pārskats par periodu no 2010.gada 01.janvāra līdz 2010.gada 30.septembrim (LVL)</b>							
	Akciju kapitāls	Akciju emisijas uzcenojums	Citas rezerves	Valūtas pārvērtēšanas rezerves	Iepriekšējo periodu nesadalītā peļņa	Pārskata perioda peļņa	Kopā
	LVL	LVL	LVL	LVL	LVL	LVL	LVL
<b>2010.gada 01.janvāris</b>	<b>7 400 000</b>	-	-	-	<b>589 152</b>	-	<b>7 989 152</b>
Pamatkapitāla palielināšana	-	-	-	-	-	-	-
Pamatkapitāla palielināšanas izmaksas	-	-	-	-	-	-	-
2009.gada dividendes	-	-	-	-	-	-	-
2009.gada peļņas sadale uz dividendēm	-	-	-	-	-	-	-
Pamatkapitāla palielināšana	-	-	-	-	-	-	-
Valūtas pārvērtēšanas starpība	-	-	-	-	-	-	-
Peļņa 2010.gada 9 mēnešos	-	-	-	-	-	1 144 011	1 144 011
<b>2010.gada 30.septembrī</b>	<b>7 400 000</b>	-	-	-	<b>589 152</b>	<b>1 144 011</b>	<b>9 133 163</b>
<b>2009.gada 01.janvāris</b>	<b>7 400 000</b>	-	-	-	<b>1 632 282</b>	-	<b>9 032 282</b>
2008. gada dividendes	-	-	-	-	-	-	-
2008.gada peļņas sadale uz dividendēm	-	-	-	-	-	-	-
Valūtas pārvērtēšanas starpība	-	-	-	-	-	-	-
Peļņa 2009.gada 9 mēnešos	-	-	-	-	-	-1 515 441	-1 515 441
<b>2009.gada 30.septembrī</b>	<b>7 400 000</b>	-	-	-	<b>1 632 282</b>	<b>-1 515 441</b>	<b>7 516 841</b>

AS "DITON PIEVADĶĒŽU RŪPNĪCA"  
**FINANŠU PĀRSKATS PAR 2010.GADA 9 MĒNEŠIEM**

*1 EUR = 0,702804 LVL*

<b>Pašu kapitāla izmaiņu pārskats par periodu no 2010.gada 01.janvāra līdz 2010.gada 30.septembrim (EUR)</b>							
	Akciju kapitāls	Akciju emisijas uzcenojums	Citas rezerves	Valūtas pārvērtēšanas rezerves	Iepriekšējo periodu nesadalītā peļņa	Pārskata perioda peļņa	Kopā
	EUR	EUR	EUR	EUR	EUR	EUR	EUR
<b>2010.gada 01.janvāris</b> <i>(0.702804)</i>	<b>10 529 251</b>	-	-	-	<b>838 288</b>	-	<b>11 367 539</b>
Pamatkapitāla palielināšana	-	-	-	-	-	-	-
Pamatkapitāla palielināšanas izmaksas	-	-	-	-	-	-	-
2009.gada dividendes	-	-	-	-	-	-	-
2009.gada peļņas sadale uz dividendēm	-	-	-	-	-	-	-
Pamatkapitāla palielināšana	-	-	-	-	-	-	-
Valūtas pārvērtēšanas starpība	-	-	-	-	-	-	-
Peļņa 2010.gada 9 mēnešos <i>(0.702804)</i>	-	-	-	-	-	1 627 781	1 627 781
<b>2010.gada 30.septembrī</b> <i>(0.702804)</i>	<b>10 529 251</b>	-	-	-	<b>838 288</b>	<b>1 627 781</b>	<b>12 995 320</b>
<b>2009.gada 01.janvāris</b> <i>(0.702804)</i>	<b>10 529 251</b>	-	-	-	<b>2 322 528</b>	-	<b>12 851 779</b>
2008. gada dividendes	-	-	-	-	-	-	-
2008.gada peļņas sadale uz dividendēm	-	-	-	-	-	-	-
Valūtas pārvērtēšanas starpība	-	-	-	-	-	-	-
Peļņa 2009.gada 9 mēnešos <i>(0.702804)</i>	-	-	-	-	-	-2 156 278	-2 156 278
<b>2009.gada 30.septembrī</b> <i>(0.702804)</i>	<b>10 529 251</b>	-	-	-	<b>2 322 528</b>	<b>-2 156 278</b>	<b>10 695 501</b>

AS "DITON PIEVADĶĒŽU RŪPNĪCA"  
**FINANŠU PĀRSKATS PAR 2010.GADA 9 MĒNEŠIEM**

*Pielikums*

## **SKAIDROJOŠĀS PIEZĪMES**

Starpperioda finanšu pārskatā ievērotas tās pašas grāmatvedības politikas un aprēķina metodes, kādas lietotas pēdējā gada finanšu pārskatā.

Finanšu pārskats sagatavots, pamatojoties uz attaisnojuma dokumentiem un sniedz patiesu priekšstatu par akciju sabiedrības finansiālo stāvokli 2010.gada 30.septembrī, tās darbības rezultātiem un naudas plūsmu par 9 mēnešu periodu no 2010.gada 1.janvāra līdz 2010.gada 30.septembrim.

Šis finanšu pārskats ir sagatavots saskaņā ar Latvijas Republikas Grāmatvedības standartiem, balstoties uz uzņēmējdarbības turpināšanas principu. Tā sagatavošanā ir konsekventi izmantotas uzskaites metodes.

Šo sabiedrības finanšu pārskatu par 2010.gada 9 mēnešiem nav pārbaudījis zvērināts revidents.

Finanšu pārskats sagatavots Latvijas latos un Euro.

Valūtas apmaiņas kurss 1 EUR = 0,702804 LVL.

AS "DITTON PIEVADĶĒŽU RŪPNĪCA"  
**FINANŠU PĀRSKATS PAR 2010.GADA 9 MĒNEŠIEM**

**AS "Ditton pievadķēžu rūpnīca"**  
**2010.gada 9 mēnešu**  
**finanšu rādītāju apkopojums**

(tūkst. LVL)

Rādītāja nosaukums	2010.gada prognoze	2010.gada 9 mēneši		Novirze (+ / -)
		prognoze	faktiski	
Preču produkcijas ražošana	5 950	4 590	4 230	-360
Pamatprodukcijas ražošana	5 920	4 565	4 198	-367
Pievadķēžu ražošana	5 884	4 538	4 168	-370
t.sk. autoķēdes	1 973	1 526	1 405	-121
rūpniecības ķēdes	3 911	3 012	2 763	-249
Realizācijas apjoms	6 000	4 650	5 611	+961
Pamatprodukcijas realizācija	5 965	4 623	4 060	-563
Peļņa pēc nodokļiem	40	30	1 144	+1 144

thous.EUR

*1 EUR = 0,702804 LVL*

Rādītāja nosaukums	2010.gada prognoze	2010.gada 9 mēneši		Novirze (+ / -)
		prognoze	faktiski	
Preču produkcijas ražošana	8 466	6 531	6 019	-512
Pamatprodukcijas ražošana	8 423	6 495	5 973	-522
Pievadķēžu ražošana	8 372	6 457	5 931	-526
t.sk. autoķēdes	2 807	2 171	1 999	-172
rūpniecības ķēdes	5 565	4 286	3 932	-354
Realizācijas apjoms	8 537	6 616	7 984	+1 368
Pamatprodukcijas realizācija	8 487	6 578	5 777	+801
Peļņa pēc nodokļiem	57	43	1 628	+1 585

AS "DITON PIEVADĶĒŽU RŪPNĪCA"  
**FINANŠU PĀRSKATS PAR 2010.GADA 9 MĒNEŠIEM**

**Paskaidrojumi un analīze par atsevišķiem  
finanšu pārskatu posteņiem**

Preču produkcijas ražošana 2010.gada 9 mēnešos (tūkst.LVL/ tūkst.EUR)

Preču produkcija izlaista 4 230 tūkst.LVL (6 019 tūkst. EUR) apmērā. Šī gada rezultāts ir augstāks par iepriekšējā gada 9 mēnešu rezultātu par 787 tūkst.LVL (1 120 tūkst. EUR) vai par 23%.

Pievadķēžu ražošana 9 mēnešos (tūkst.m)

Pievadķēdes naturālajā izteiksmē tika saražotas par 281 tūkst. metru mazāk attiecībā pret prognozi.

Pievadķēžu ražošana 9 mēnešos (tūkst.LVL/ tūkst.EUR)

Pievadķēžu ražošana naudas izteiksmē par 370 tūkst.LVL (526 tūkst.EUR) mazāka par prognozi. Šī gada 9 mēnešos faktiskā izpilde ir par 805 tūkst.LVL (1 145 tūkst.EUR) mazāka par iepriekšējā gada attiecīgā perioda rādītāju.

Realizācija (neto-apgrozījums) 9 mēnešos (tūkst.LVL/ tūkst.EUR)

2010.gada 9 mēnešu neto-apgrozījums tika prognozēts 4 650 tūkst.LVL (6 616 tūkst.EUR) apmērā, faktiski izpildīts 5 611 tūkst.LVL (7 984 tūkst.EUR) apmērā, palielinājums sastāda 961 tūkst.LVL (1 367 tūkst.EUR). Šī gada pārskata perioda faktiskā izpilde ir par 3 428 tūkst.LVL (4 878 tūkst.EUR) vai par 158% augstāka par iepriekšējā gada attiecīgā perioda rādītāju.

Pamatprodukcijas realizācija 2010.gada 9 mēnešos (tūkst.LVL/ tūkst.EUR)

Pamatprodukcijas realizācija pārskata periodā ir par 563 tūkst. LVL (801 tūkst.EUR) mazāka par prognozi, savukārt tas ir par 1 889 tūkst.LVL (2 688 tūkst.EUR) vai par 87% vairāk par iepriekšējā gada attiecīgā perioda rādītāju.

Ieņēmumi no pārējās darbības ir par 103 tūkst.LVL (147 tūkst.EUR) vairāk par pagājušā gada šī paša perioda rādītāju, un to apjoms sastādīja 777 tūkst.LVL (1 106 tūkst.EUR).