

# **AS „DITTON PIEVADĶĒŽU RŪPNĪCA”**

**NEREVIDĒTS UN NEKONSOLIDĒTS**

**FINANŠU PĀRSKATS**

**PAR 2009.GADA 9 MĒNEŠIEM**

**(01.01.2009. – 30.09.2009.)**

Sastādīts saskaņā ar Latvijas normatīvo aktu prasībām,  
Starptautiskajiem Grāmatvedības Standartiem,  
un Rīgas fondu biržas noteikumiem

Daugavpili

2009

AS "DITON PIEVADĶĒŽU RŪPNĪCA"  
FINANŠU PĀRSKATS PAR 2009.GADA 9 MĒNEŠIEM

## Saturs

Ziņas par uzņēmumu .....	3-5
Vadības ziņojums .....	6-7
Bilance .....	8-9
Peļņas vai zaudējumu aprēķins .....	10
Naudas plūsmas pārskats .....	11
Pašu kapitāla izmaiņu pārskats .....	12-13
<i>Pielikumi</i>	
<i>Skaidrojošās piezīmes .....</i>	14
<i>Finanšu rādītāju apkopojums .....</i>	15
<i>Paskaidrojumi un analīze par atsevišķiem finanšu pārskatu posteņiem .....</i>	16

AS "DITTON PIEVADĶĒŽU RŪPNĪCA"  
**FINANŠU PĀRSKATS PAR 2009.GADA 9 MĒNEŠIEM**

**ZIŅAS PAR UZNĒMUMU**

Uzņēmuma nosaukums	Ditton pievadķēžu rūpnīca
Uzņēmuma juridiskais statuss	Akciju sabiedrība
Vienotais reģistrācijas numurs	40003030187
Reģistrācija Uzņēmumu reģistrā	Rīga, 03.10.1991
Reģistrācija Komercreģistrā	Rīga, 29.08.2003.
Juridiskā adrese	Višķu ielā 17, Daugavpils, LV-5410, Latvija
Pasta adrese	Višķu ielā 17, Daugavpils, LV-5410, Latvija
Pamatkapitāls	7 400 000.00 LVL
Publiskās uzrādītāja akcijas	7 400 000
Vienas akcijas nominālvērtība	1.00 LVL
Galvenā grāmatvede	Valentīna Krivoguzova
Pārskata periods	01.01.2009. – 30.09.2009.

Atbildīgās personas par pārskata sastādīšanu:

Boriss Matvejevs, tālr.65402333, e-mail: [dpr@dpr.lv](mailto:dpr@dpr.lv)

Nataļja Redzoba, tālr. 65402333, e-mail: [dpr@dpr.lv](mailto:dpr@dpr.lv)

AS "DITTON PIEVADĶĒŽU RŪPNĪCA"  
FINANŠU PĀRSKATS PAR 2009.GADA 9 MĒNEŠIEM

## INFORMĀCIJA PAR VALDES UN PADOMES LOCEKĻIEM

### VALDE

Valdes priekšsēdētājs

Eduards Zavadskis, ievēlēts 29.08.2003.

Valdes priekšsēdētāja vietnieks

Pjotrs Dorofejevs, ievēlēts 07.01.2004.

Valdes locekļi

Natalja Redzoba, ievēlēta 29.08.2003.

### Informācija par Valdes locekļiem piederošajām akcijām

Valdes locekļi	Īpašumā esošās akcijas	
	Skaitis	%
Eduards Zavadskis	1 480 000	20,0
Pjotrs Dorofejevs	nav	-
Natalja Redzoba	1 900	0,03

### PADOME

Padomes priekšsēdētājs

Boriss Matvejevs, ievēlēts 14.08.2009.

Padomes priekšsēdētāja vietnieki

Georgijs Sorokins, ievēlēts 14.08.2009.

Inga Goldberga, ievēlēta 14.08.2009.

Padomes locekļi

Anželina Titkova, ievēlēta 14.08.2009.

Timo Sas, ievēlēts 16.10.2009.

Jevgeņijs Glinkins, līdz 14.08.2009.

Pāvels Samuilovs, līdz 14.08.2009.

Jevgeņijs Sokolovskis, līdz 16.10.2009.

### Informācija par Padomes locekļiem piederošajām akcijām

Padomes locekļi	Īpašumā esošās akcijas	
	Skaitis	%
Boriss Matvejevs	nav	-
Georgijs Sorokins	5 678	0,08
Inga Goldberga	nav	-
Anželina Titkova	nav	-
Timo Sas	nav	-
Jevgeņijs Sokolovskis (līdz 16.10.2009.)	nav	-
Jevgeņijs Glinkins (līdz 14.08.2009.)	nav	-
Pāvels Samuilovs (līdz 14.08.2009.)	700 000	9,46

Informācija par Valdes un Padomes locekļu profesionālo pieredzi atrodama AS „Ditton pievadķēžu rūpnīca” mājas lapā internetā: [http://www.dpr.lv/web\\_ru/for-akcioner.htm](http://www.dpr.lv/web_ru/for-akcioner.htm)

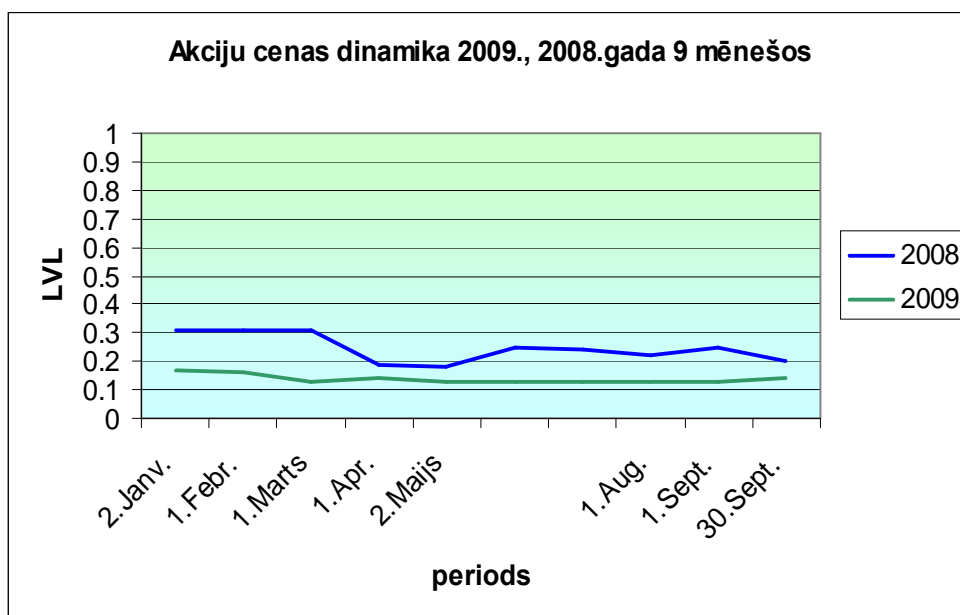
AS "DITTON PIEVADĶĒŽU RŪPNĪCA"  
FINANŠU PĀRSKATS PAR 2009.GADA 9 MĒNEŠIEM

**AKCIONĀRI, KURIEM PIEDER VIRS 5% AKCIJU NO VISA SABIEDRĪBAS KAPITĀLA \***

Vārds, uzvārds vai nosaukums	Akciju skaits, %
Vladislavs Drīksne	20,39
Eduards Zavadskis	20,00
MAX Invest Holding SIA	13,16
Pāvels Samuilovs	9,46
Gatis Poišs	7,01

\**Piezīme:* Informācija sniegta, pamatojoties uz 01.06.2008. pilno AS „Ditton pievadķēžu rūpnīca” akcionāru sarakstu, ņemot vērā līdz 30.09.2009. sabiedrībai iesniegtos akcionāru paziņojums par līdzdalības iegūšanu un zaudēšanu.

**AKCIJU CENAS DINAMIKA**



## VADĪBAS ZIŅOJUMS

### Sabiedrības darbības rezultāti 2009.gada 9 mēnešos

Neto-apgrozījums 2009.gada 9 mēnešos attiecībā pret prognozi 5 570 tūkst. LVL (7 925 tūkst.EUR) faktiski tika izpildīts 2 183 tūkst. LVL (3 106 tūkst.EUR) apmērā, samazinājums 3 387 tūkst. LVL (4 819 tūkst.EUR) vai par 39,2%. Salīdzinājumā ar iepriekšējā gada līmeni neto-apgrozījums pārskata periodā ir mazāks par 4 175 tūkst.LVL (5 940 tūkst.EUR) vai par 34,3%.

Zaudējumi 2009.gada 9 mēnešos pirms nodokļiem sastādīja -1 418 tūkst.LVL (-2 018 tūkst.EUR), kas ir par 1 545 tūkst.LVL (2 198 tūkst.EUR) mazāk par prognozi. Zaudējumi pēc nodokļiem sastāda -1 515 tūkst.LVL (-2 156 tūkst.EUR).

Preču produkcijas izlaista 3 443 tūkst.LVL (4 899 tūkst.EUR) apmērā. 2009.gada 9 mēnešu rezultāts ir mazāks par iepriekšējā gada 9 mēnešu rezultātu par 2 886 tūkst.LVL (4 106 tūkst.EUR) vai par 54,4%.

Šobrīd uz Austrumu un Rietumu tirgiem uzņēmums eksportē 98% produkcijas, tai skaitā, 67% uz Austrumiem un 31% uz Rietumiem; Latvijā tiek realizēti 2% produkcijas.

Vidējais statistiskais AS „Ditton pievadķēžu rūpnīca” darbinieku skaits šī gada 9 mēnešos sastādīja 369 cilvēki.

Vidējā darba alga 2009.gada 9 mēnešos sastādīja 250 LVL (356 EUR), kas ir par 68 LVL (97 EUR) mazāk nekā 2008.gadā 9 mēnešos.

### Tirgus tendences un sabiedrības attīstība. Riski.

Sabiedrības darbība 2009.gada 9 mēnešos noritēja padziļinošās krīzes apstākļos. Par krīzes parādību pieaugšanu, to iemesliem un iespējamajām sekām sabiedrības Valde ziņoja jau 2009.gada 1.pusgada un 2008.gada pārskatā. Krīzes parādību izbeigšanās pazīmes nozarēs, kurās strādā sabiedrības partneri, kā arī atveseļošanās sākums nav novērojams. Šajos apstākļos zināma tirgus stabilizācija jau var tikt vērtēta kā pozitīvs faktors.

Diemžēl, Valde atzīmē, ka pieprasījuma pēc sabiedrības produkcijas, kas pirmām kārtām tiek izmantota mašīnbūvē, pazemināšanās ievērojami pārsniedza prognozētos rādītājus.

Tai pašā laikā Valde pārlietu optimistiskās prognozēs par iespējamo ražošanas krituma līmeni nav viena pati: šobrīd attīstošās ekonomiskā krīze pēc saviem apjomiem, faktoriem, līmeņiem un sekām ir neparasta, nav (un nevar būt) izpētīta vēsturiskajā retrospektīvā un tai nav pilnvērtīga zinātniski-ekonomiskā pamatojuma gan attiecībā uz termiņiem un dziļuma, gan uz faktoriem.

Esot iekļautai pasaules un Eiropas ekonomikā, sabiedrība nevarēja saglabāties kā tādā „uzplaukuma” oāzē un tādā pat mērā izjūt visus pasaules krīzes faktorus, atkārtojot vispārējā krituma līmeni. Šo apstākli Valde jau atzīmēja agrāk, un tas ir pilnībā spēkā

AS "DITTON PIEVADĶĒŽU RŪPNĪCA"  
**FINANŠU PĀRSKATS PAR 2009.GADA 9 MĒNEŠIEM**

esošs. Tāpēc, veicot sabiedrības attīstības tendenču un risku analīzi, sabiedrība ir spiesta pilnībā atkārtot tos pašus aspektus, kas minēti 2009.gada 1.pusgada pārskatā.

Augstākminētajos apstākļos sabiedrība ir spiesta darboties ekonomijas režīmā, izmantojot iekšējās rezerves un reorganizējot ražošanas procesus atbilstoši esošajiem pieprasījuma, ražošanas un izmaksu apjomiem, ieskaitot personālsastāva optimizāciju atbilstoši ražošanas apjomiem un tā faktiskajai nodarbinātībai.

Sakarā ar turpinošos krīzi notikumu ekonomikā, izejvielu, resursu un sabiedrības produkcijas tirgū turpmākās attīstības, kā arī sabiedrības attīstības prognozes līdz krīzes beigām ir nelabvēlīgas. Tajā pašā laikā Valde atzīmē zināmu uzņēmuma stabilizāciju.

Valde uzskata par nepieciešamu ierobežot šīs nelabvēlīgās sabiedrības attīstības prognozes ar krīzes periodu, kura pēc analītiķu domām visasāk būs jūtama 2009. un 2010.gados.

Valde uzskata par savu galveno uzdevumu šajā periodā minimizēt pasaules krīzes riskus, saglabāt sabiedrību ar zīmolu, tehnoloģijām, personālu, tradicionālajiem partneriem un tirgu ar turpmāku attīstību pēc krīzes pārvarēšanas kopā ar visu pasaules un Latvijas ekonomiku.

## **PAZIŅOJUMS PAR VADĪBAS ATBILDĪBU**

Saskaņā ar Valdes rīcībā esošo informāciju saīsinātie finanšu pārskati 2009.gada 9 mēnešiem ir sagatavoti saskaņā ar spēkā esošo normatīvo aktu prasībām un sniedz patiesu un skaidru priekšstatu par kapitālsabiedrības aktīviem, pasīviem, finansiālo stāvokli un peļņu vai zaudējumiem. Vadības ziņojumā ir ietverta patiesa informācija.

AS „Ditton pievadķēžu rūpnīca”  
Valdes priekšsēdētājs

Eduards Zavadskis

AS "DITON PIEVADĶĒŽU RŪPNĪCA"  
**FINANŠU PĀRSKATS PAR 2009.GADA 9 MĒNEŠIEM**

BILANCE	30.09.2009. LVL	30.09.2008. LVL	30.09.2009. EUR	30.09.2008. EUR
<b>AKTĪVS</b>				
<b>APGROZĀMIE LĪDZEKĻI</b>				
Nauda	78 755	45 943	112 058	65 371
Īstermiņa ieguldījumi	0	0	0	0
<b>Debitori</b>				
Pircēju un pasūtītāju parādi	3 825 112	5 662 558	5 442 644	8 057 094
Radniecīgo sabiedrību parādi	0	0	0	0
Uzkrājumi šaubīgiem debitoriem	-835 092	-254 334	-1 188 229	-361 885
<b>Kopā</b>	<b>2 990 020</b>	<b>5 408 224</b>	<b>4 254 415</b>	<b>7 695 209</b>
<b>Citi debitori</b>				
Citi debitori	879 639	157 887	1 251 614	224 653
Izsniegtie īstermiņa aizdevumi	0	0	0	0
Atvasinātie finansu instrumenti	0	0	0	0
<b>Kopā</b>	<b>879 639</b>	<b>157 887</b>	<b>1 251 614</b>	<b>224 653</b>
<b>Uzkrātie ieņēmumi</b>				
Citi uzkrātie ieņēmumi	0	0	0	0
<b>Kopā</b>	<b>0</b>	<b>0</b>	<b>0</b>	<b>0</b>
<b>Avansa maksājumi</b>				
Avansā samaksātie nodokļi	18 456	104 865	26 261	149 209
Nākamo periodu izmaksas	44	0	62	0
<b>Kopā</b>	<b>18 500</b>	<b>104 865</b>	<b>26 323</b>	<b>149 209</b>
<b>Krājumi</b>				
Izejvielas, pamatmateriāli un palīgmateriāli	903 189	1 465 950	1 285 122	2 085 859
Nepabeigtie ražojumi	250 580	365 944	356 543	520 692
Gatavie ražojumi un preces pārdošanai	1 097 618	1 069 357	1 561 770	1 521 558
Avansa maksājumi par precēm	462 372	1 205 378	657 896	1 715 098
<b>Kopā</b>	<b>2 713 759</b>	<b>4 106 629</b>	<b>3 861 331</b>	<b>5 843 207</b>
<b>APGROZĀMIE LĪDZEKĻI KOPĀ</b>	<b>6 680 673</b>	<b>9 823 548</b>	<b>9 505 741</b>	<b>13 977 649</b>
<b>ILGTERMIŅA IEGULDĪJUMI</b>				
Ilgtermiņa finanšu ieguldījumi	47 200	0	67 160	0
t.sk. Līdzdalība pārējo uzņēmumu kapitālā	47 200	0	67 160	0
<b>Kopā</b>	<b>47 200</b>	<b>0</b>	<b>67 160</b>	<b>0</b>
<b>Pamatlīdzekļi</b>				
Zemes gabali, ēkas un būves, iekārtas un mašīnas, nepabeigto celtniecības objektu izmaksas	14 028 475	14 220 012	19 960 721	20 233 254
Pārējie pamatlīdzekļi un inventārs	406 567	322 838	578 493	459 357
Uzkrātais nolietojums	-11 121 590	-10 456 992	-15 824 597	-14 878 959
<b>Kopā</b>	<b>3 313 452</b>	<b>4 085 858</b>	<b>4 714 617</b>	<b>5 813 652</b>
<b>Nemateriālie aktīvi</b>				
Koncesijas, patenti, licences un tamlīdzīgas tiesības	119	216	169	308
Konsolidācijas starpība	0	0	0	0
Avansa maksājumi par nemateriālajiem ieguldījumiem	0	0	0	0
<b>Kopā</b>	<b>119</b>	<b>216</b>	<b>169</b>	<b>308</b>
<b>KOPĀ ILGTERMIŅA IEGULDĪJUMI</b>	<b>3 360 771</b>	<b>4 086 074</b>	<b>4 781 946</b>	<b>5 813 960</b>
<b>AKTĪVU KOPSUMMA</b>	<b>10 041 444</b>	<b>13 909 622</b>	<b>14 287 687</b>	<b>19 791 609</b>

1 EUR =

0.702804 LVL    0.702804 LVL



AS "DITON PIEVADĶĒŽU RŪPNĪCA"  
FINANŠU PĀRSKATS PAR 2009.GADA 9 MĒNEŠIEM

BILANCE	30.09.2009. LVL	30.09.2008. LVL	30.09.2009. EUR	30.09.2008. EUR
<b>PASĪVS</b>				
<b>ĪSTERMIŅA SAISTĪBAS</b>				
<b>Saistības</b>				
Īstermiņa aizņēmumi no finanšu institūcijām	20 184	0	28 719	0
Atvasinātie finanšu instrumenti	0	0	0	0
Līzinga īstermiņa saistības	753	1 577	1 071	2 244
<b>Kopā</b>	<b>20 937</b>	<b>1 577</b>	<b>29 790</b>	<b>2 244</b>
<b>Pircēju un pasūtītāju iemaksātie avansi</b>	<b>14 804</b>	<b>24 162</b>	<b>21 064</b>	<b>34 379</b>
<b>Kreditori</b>	<b>270 835</b>	<b>468 809</b>	<b>385 363</b>	<b>667 055</b>
<b>Kopā</b>	<b>285 639</b>	<b>492 971</b>	<b>406 427</b>	<b>701 434</b>
<b>Nodokļu maksājumi</b>	<b>383 030</b>	<b>221 452</b>	<b>545 003</b>	<b>315 098</b>
<b>Uzkrātie izdevumi</b>				
Norēķini par darba algu	86 189	136 636	122 636	194 416
Procentu maksājumi	0	0	0	0
<b>Kopā</b>	<b>86 189</b>	<b>136 636</b>	<b>122 636</b>	<b>194 416</b>
<b>Uzkrājumi</b>	<b>31 904</b>	<b>287 410</b>	<b>45 395</b>	<b>408 947</b>
<b>Kopā</b>	<b>31 904</b>	<b>287 410</b>	<b>45 395</b>	<b>408 947</b>
<b>ĪSTERMIŅA SAISTĪBAS KOPĀ</b>	<b>807 699</b>	<b>1 140 046</b>	<b>1 149 251</b>	<b>1 622 139</b>
<b>ILGTERMIŅA SAISTĪBAS</b>				
<b>Ilgtermiņa kreditori</b>	<b>1 686 290</b>	<b>1 749 982</b>	<b>2 399 375</b>	<b>2 490 000</b>
Līzinga ilgtermiņa daļa	3 367	7 782	4 791	11 073
Atliktā nodokļa saistības	27 247	0	38 769	0
<b>Kopā</b>	<b>30 614</b>	<b>7 782</b>	<b>43 560</b>	<b>11 073</b>
<b>ILGTERMIŅA SAISTĪBAS KOPĀ</b>	<b>1 716 904</b>	<b>1 757 764</b>	<b>2 442 935</b>	<b>2 501 073</b>
<b>KREDĪTORŪ KOPSUMMA</b>	<b>2 524 603</b>	<b>2 897 810</b>	<b>3 592 186</b>	<b>4 123 212</b>
<b>PAŠU KAPITĀLS</b>	<b>7 400 000</b>	<b>7 400 000</b>	<b>10 529 251</b>	<b>10 529 251</b>
<b>Akciju kapitāls</b>	<b>0</b>	<b>0</b>	<b>0</b>	<b>0</b>
<b>Akciju emisijas uzcenojums</b>	<b>0</b>	<b>0</b>	<b>0</b>	<b>0</b>
<b>Rezerves</b>	<b>0</b>	<b>0</b>	<b>0</b>	<b>0</b>
Citas rezerves	0	0	0	0
<b>Kopā</b>	<b>7 400 000</b>	<b>7 400 000</b>	<b>10 529 251</b>	<b>10 529 251</b>
<b>Nesadalītā peļņa</b>	<b>1 632 282</b>	<b>1 498 082</b>	<b>2 322 528</b>	<b>2 131 579</b>
<b>Pārskata perioda peļņa</b>	<b>-1 515 441</b>	<b>2 113 730</b>	<b>-2 156 278</b>	<b>3 007 567</b>
<b>Valūtas pārvērtēšanas rezerves</b>	<b>0</b>	<b>0</b>	<b>0</b>	<b>0</b>
<b>KOPĀ PAŠU KAPITĀLS</b>	<b>7 516 841</b>	<b>11 011 812</b>	<b>10 695 501</b>	<b>15 668 397</b>
<b>PASĪVU KOPSUMMA</b>	<b>10 041 444</b>	<b>13 909 622</b>	<b>14 287 687</b>	<b>19 791 609</b>

*1 EUR =*

*0.702804 LVL    0.702804 LVL*

AS "DITON PIEVADĶĒŽU RŪPNĪCA"  
**FINANŠU PĀRSKATS PAR 2009.GADA 9 MĒNEŠIEM**

PEĻŅAS VAI ZAUDĒJUMU APRĒĶINS	30.09.2009. LVL	30.09.2008. LVL	30.09.2009. EUR	30.09.2008. EUR
Neto apgrozījums	2 183 465	6 357 555	3 106 791	9 045 986
Citi ieņēmumi	670 619	1 660 906	954 205	2 363 256
<b>Kopējie ieņēmumi</b>	<b>2 854 084</b>	<b>8 018 461</b>	<b>4 060 996</b>	<b>11 409 242</b>
Pārdotās produkcijas ražošanas izmaksas	-658 387	-2 251 168	-936 800	-3 203 123
Mārketinga/reklāmas un sabiedrisko attiecību izmaksas	-2 171	-5 185	-3 089	-7 378
Bezcerīgie debitori	0	0	0	0
Pārējās uzņēmuma saimnieciskās darbības izmaksas	-17 339	-116 083	-24 672	-165 171
Algas, prēmijas un sociālās izmaksas	-1 028 556	-1 906 936	-1 463 503	-2 713 325
Pamatlīdzekļu un nemateriālo ieguldījumu nolietojums un amortizācija	-575 031	-640 269	-818 195	-911 021
Citi izdevumi	-1 919 099	-785 937	-2 730 632	-1 118 288
<b>Saimnieciskās darbības izmaksas</b>	<b>-4 200 583</b>	<b>-5 705 578</b>	<b>-5 976 891</b>	<b>-8 118 306</b>
<b>Peļņa pirms procentu izmaksām un nodokļiem</b>	<b>-1 346 499</b>	<b>2 312 883</b>	<b>-1 915 895</b>	<b>3 290 936</b>
Samaksātie procenti	-68 772	-88 230	-97 854	-125 540
<b>Finanšu izmaksas</b>	<b>0</b>	<b>0</b>	<b>0</b>	<b>0</b>
Finanšu ieņēmumi	0	0	0	0
Finanšu izmaksas	0	0	0	0
Zaudējumi no valūtas kursu svārtībām	-3 012	-14 506	-4 286	-20 640
<b>Finanšu izmaksas</b>	<b>-71 784</b>	<b>-102 736</b>	<b>-102 140</b>	<b>-146 180</b>
<b>Peļņa pirms ārkārtas posteņiem un nodokļiem</b>	<b>-1 418 283</b>	<b>2 210 147</b>	<b>-2 018 035</b>	<b>3 144 756</b>
<b>Pārskata perioda peļņa pirms nodokļiem</b>	<b>-1 418 283</b>	<b>2 210 147</b>	<b>-2 018 035</b>	<b>3 144 756</b>
Nodokļi	-97 158	-96 417	-138 243	-137 189
<b>Peļņa pēc nodokļiem</b>	<b>-1 515 441</b>	<b>2 113 730</b>	<b>-2 156 278</b>	<b>3 007 567</b>
<b>Pārskata perioda peļņa</b>	<b>-1 515 441</b>	<b>2 113 730</b>	<b>-2 156 278</b>	<b>3 007 567</b>
<b>Koeficients "peļņa uz akciju"</b>	<b>-0.205</b>	<b>0.286</b>	<b>-0.292</b>	<b>0.407</b>

*1 EUR =*

*0.702804 LVL 0.702804 LVL*

AS "DITON PIEVADĶĒŽU RŪPNĪCA"  
**FINANŠU PĀRSKATS PAR 2009.GADA 9 MĒNEŠIEM**

NAUDAS PLŪSMAS PĀRSKATS	30.09.2009. LVL	30.09.2008. LVL	30.09.2009. EUR	30.09.2008. EUR
<b>Pamatdarbības naudas plūsma</b>	<b>-18 169</b>	<b>-1 699 875</b>	<b>-25 853</b>	<b>-2 418 704</b>
No pircējiem saņemtā nauda	-449 863	-4 549 397	-640 097	-6 473 209
Saņemtā nauda no ML grupas pircējiem	0	0	0	0
Piegādātājiem un darbiniekiem samaksātā nauda	431 694	2 849 522	614 244	4 054 505
Samaksātā nauda ML grupas piegādātājiem	0	0	0	0
<b>Ieguldīšanas darbības naudas plūsma</b>	<b>60 641</b>	<b>85 554</b>	<b>86 285</b>	<b>121 732</b>
Mēitas uzņēmuma iegāde neto naudas summā	0	0	0	0
Biznesa iegāde	0	0	0	0
Pamatlīdzekļu iegāde	-1 138	-173 025	-1 619	-246 193
Pamatlīdzekļu iegāde no ML grupas	0	0	0	0
Naudas ieņēmumi no pamatlīdzekļu pārdošanās	14 579	258 579	20 744	367 925
Līdzdalība pārējo uzņēmumu kapitālā	47 200	0	67 160	0
Saņemtie procenti	0	0	0	0
<b>Finansēšanas darbības naudas plūsma</b>	<b>-47 170</b>	<b>1 479 322</b>	<b>-67 117</b>	<b>2 104 886</b>
Saņemtie īstermiņa aizdevumi	0	1 569 122	0	2 232 659
Īstermiņa aizdevumu apmaksa	21 908	0	31 172	0
Samaksātās finanšu līzīngā saistības	-306	-1 570	-435	-2 234
Procentu maksājumi	-68 772	-88 230	-97 854	-125 539
Procentu maksājumi ML grupai	0	0	0	0
<b>Kopā naudas plūsma</b>	<b>-4 698</b>	<b>-134 999</b>	<b>-6 685</b>	<b>-192 086</b>
Nauda pārskata perioda sākumā	83 453	180 942	118 743	257 457
Nauda pārskata perioda beigās	78 755	45 943	112 058	65 371
<b>Neto naudas palielinājums / samazinājums</b>	<b>-4 698</b>	<b>-134 999</b>	<b>-6 685</b>	<b>-192 086</b>

*1 EUR =*

*0.702804 LVL 0.702804 LVL*

AS "DITON PIEVADĶĒŽU RŪPNĪCA"  
FINANŠU PĀRSKATS PAR 2009.GADA 9 MĒNEŠIEM

<b>Pašu kapitāla izmaiņu pārskats par periodu no 2009.gada 01.janvāra līdz 2009.gada 30. septembrim (LVL)</b>							
	Akciju kapitāls	Akciju emisijas uzcenojums	Citas rezerves	Valūtas pārvērtēšanas rezerves	Iepriekšējo periodu nesadalītā peļņa	Pārskata perioda peļņa	Kopā
	LVL	LVL	LVL	LVL	LVL	LVL	LVL
<b>2009.gada 01.janvāris</b>	<b>7 400 000</b>	-	-	-	<b>1 632 282</b>	-	<b>9 032 282</b>
Pamatkapitāla palielināšana	-	-	-	-	-	-	-
Pamatkapitāla palielināšanas izmaksas	-	-	-	-	-	-	-
2008. gada dividendes	-	-	-	-	-	-	-
2008.gada peļņas sadale uz dividendēm	-	-	-	-	-	-	-
Pamatkapitāla palielināšana	-	-	-	-	-	-	-
Valūtas pārvērtēšanas starpība	-	-	-	-	-	-	-
Peļņa 2009.gada 9 mēnešos	-	-	-	-	-	-1 515 441	-1 515 441
<b>2009.gada 30.septembrī</b>	<b>7 400 000</b>	-	-	-	<b>1 632 282</b>	<b>-1 515 441</b>	<b>7 516 841</b>
<b>2008.gada 01.janvāris</b>	<b>7 400 000</b>	-	-	-	<b>1 512 882</b>	-	<b>8 912 882</b>
2007. gada dividendes	-	-	-	-	-	-	-
2007.gada peļņas sadale uz dividendēm	-	-	-	-	-14 800	-	-14 800
Valūtas pārvērtēšanas starpība	-	-	-	-	-	-	-
Peļņa 2008.gada 9 mēnešos	-	-	-	-	-	2 113 730	2 113 730
<b>2008.gada 30.septembrī</b>	<b>7 400 000</b>	-	-	-	<b>1 498 082</b>	<b>2 113 730</b>	<b>11 011 812</b>

AS "DITON PIEVADĶĒŽU RŪPNĪCA"  
FINANŠU PĀRSKATS PAR 2009.GADA 9 MĒNEŠIEM

*1 EUR = 0,702804 LVL*

<b>Pašu kapitāla izmaiņu pārskats par periodu no 2009.gada 01.janvāra līdz 2009.gada 30.septembrim (EUR)</b>							
	Akciju kapitāls	Akciju emisijas uzcenojums	Citas rezerves	Valūtas pārvērtēšanas rezerves	Iepriekšējo periodu nesadalītā peļņa	Pārskata perioda peļņa	Kopā
	EUR	EUR	EUR	EUR	EUR	EUR	EUR
<b>2009.gada 01.janvāris</b> <i>(0.702804)</i>	<b>10 529 251</b>	-	-	-	<b>2 322 528</b>	-	<b>12 851 779</b>
Pamatkapitāla palielināšana	-	-	-	-	-	-	-
Pamatkapitāla palielināšanas izmaksas	-	-	-	-	-	-	-
2008. gada dividendes	-	-	-	-	-	-	-
2008.gada peļņas sadale uz dividendēm	-	-	-	-	-	-	-
Pamatkapitāla palielināšana	-	-	-	-	-	-	-
Valūtas pārvērtēšanas starpība	-	-	-	-	-	-	-
Peļņa 2009.gada 9 mēnešos <i>(0.702804)</i>	-	-	-	-	-	-2 156 278	-2 156 278
<b>2009.gada 30.septembrī</b> <i>(0.702804)</i>	<b>10 529 251</b>	-	-	-	<b>2 322 528</b>	<b>-2 156 278</b>	<b>10 695 501</b>
<b>2008.gada 01.janvāris</b> <i>(0.702804)</i>	<b>10 529 251</b>	-	-	-	<b>2 152 639</b>	-	<b>12 681 890</b>
2007. gada dividendes	-	-	-	-	-	-	-
2007.gada peļņas sadale uz dividendēm	-	-	-	-	-21 060	-	-21 060
Valūtas pārvērtēšanas starpība	-	-	-	-	-	-	-
Peļņa 2008.gada 9 mēnešos <i>(0.702804)</i>	-	-	-	-	-	3 007 567	3 007 567
<b>2008.gada 30.septembrī</b> <i>(0.702804)</i>	<b>10 529 251</b>	-	-	-	<b>2 131 579</b>	<b>3 007 567</b>	<b>15 668 397</b>

Pielikums

## SKAIDROJOŠĀS PIEZĪMES

Starpperioda finanšu pārskatā ievērotas tās pašas grāmatvedības politikas un aprēķina metodes, kādas lietotas pēdējā gada finanšu pārskatā.

Finanšu pārskats sagatavots, pamatojoties uz attaisnojuma dokumentiem un sniedz patiesu priekšstatu par akciju sabiedrības finansiālo stāvokli 2009.gada 30.septembrī, tās darbības rezultātiem un naudas plūsmu par 9 mēnešu periodu no 2009.gada 1.janvāra līdz 2009.gada 30.septembrim.

Šis finanšu pārskats ir sagatavots saskaņā ar Starptautiskajiem Grāmatvedības Standartiem, balstoties uz uzņēmējdarbības turpināšanas principu. Tā sagatavošanā ir konsekventi izmantotas uzskaites metodes.

Šo sabiedrības finanšu pārskatu par 2009.gada 9 mēnešiem nav pārbaudījis zvērināts revidents.

Finanšu pārskats sagatavots Latvijas latos un Euro.

Valūtas apmaiņas kurss 1 EUR = 0,702804 LVL.

AS "DITTON PIEVADĶĒŽU RŪPNĪCA"  
**FINANŠU PĀRSKATS PAR 2009.GADA 9 MĒNEŠIEM**

**AS "Ditton pievadķēžu rūpnīca"**  
**2009.gada 9 mēnešu**  
**finanšu rādītāju apkopojums**

(tūkst. LVL)

Rādītāja nosaukums	2009.gada prognoze	2009.gada 9 mēneši		Novirze (+ / -)
		prognoze	faktiski	
Preču produkcijas ražošana	7 200	5 380	3 443	-1 937
Pamatprodukcijas ražošana	7 182	5 354	3 402	-1 952
Pievadķēžu ražošana	7 131	5 327	3 363	-1 964
t.sk. autoķēdes	2 821	2 109	1 350	-759
rūpniecības ķēdes	4 310	3 218	2 013	-1 205
Realizācijas apjoms	7 450	5 570	2 183	-3 387
Pamatprodukcijas realizācija	7 400	5 533	2 171	-3 362
Peļņa pēc nodokļiem	35	26	-1 515	-1 541

(tūkst. EUR)

*1 EUR = 0,702804 LVL.*

Rādītāja nosaukums	2009.gada prognoze	2009.gada 9 mēneši		Novirze (+ / -)
		prognoze	faktiski	
Preču produkcijas ražošana	10 245	7 655	4 899	-2 756
Pamatprodukcijas ražošana	10 219	7 618	4 841	-2 777
Pievadķēžu ražošana	10 147	7 580	4 785	-2 795
t.sk. autoķēdes	4 014	3 001	1 921	-1 080
rūpniecības ķēdes	6 133	4 579	2 864	-1 715
Realizācijas apjoms	10 600	7 925	3 106	-4 819
Pamatprodukcijas realizācija	10 529	7 873	3 089	-4 784
Peļņa pēc nodokļiem	50	37	-2 156	-2 193

**Paskaidrojumi un analīze par atsevišķiem  
finanšu pārskatu posteņiem**

Preču produkcijas ražošana 2009.gada 9 mēnešos (tūkst.LVL/ tūkst.EUR)

Preču produkcija izlaista 3 443 tūkst.LVL (4 899 tūkst. EUR) apmērā. Šī gada rezultāts ir mazāks par iepriekšējā gada 9 mēnešu rezultātu par 2 886 tūkst.LVL (4 106 tūkst. EUR) vai par 54,4%.

Pievadķēžu ražošana 9 mēnešos (tūkst.m)

Pievadķēdes naturālajā izteiksmē tika saražotas par 1 548 tūkst. metru mazāk attiecībā pret prognozi.

Pievadķēžu ražošana 9 mēnešos (tūkst.LVL/ tūkst.EUR)

Pievadķēžu ražošana naudas izteiksmē par 1 964 tūkst.LVL (2 795 tūkst.EUR) mazāka par prognozi. Šī gada 9 mēnešos faktiskā izpilde ir par 2 786 tūkst.LVL (3 964 tūkst.EUR) mazāka par iepriekšējā gada attiecīgā perioda rādītāju.

Realizācija (neto-apgrozījums) 9 mēnešos (tūkst.LVL/ tūkst.EUR)

2009.gada 9 mēnešu neto-apgrozījums tika prognozēts 5 570 tūkst.LVL (7 925 tūkst.EUR) apmērā, faktiski izpildīts 2 183 tūkst.LVL (3 106 tūkst.EUR) apmērā, samazinājums sastāda 3 387 tūkst.LVL (4 819 tūkst.EUR). Šī gada pārskata perioda faktiskā izpilde ir par 4 175 tūkst.LVL (5 941 tūkst.EUR) vai par 34,3% mazāka par iepriekšējā gada attiecīgā perioda rādītāju.

Pamatprodukcijas realizācija 2009.gada 9 mēnešos (tūkst.LVL/ tūkst.EUR)

Pamatprodukcijas realizācija pārskata periodā ir par 3 362 tūkst. LVL (4 784 tūkst.EUR) mazāka par prognozi, savukārt tas ir par 4 163 tūkst.LVL (5 923 tūkst.EUR) vai par 34,3% mazāk par iepriekšējā gada attiecīgā perioda rādītāju.

Ieņēmumi no pārējās darbības ir par 1 014 tūkst.LVL (1 443 tūkst.EUR) mazāki par pagājušā gada šī paša perioda rādītāju, un to apjoms sastādīja 674 tūkst.LVL (959 tūkst.EUR).