

AS „DITTON PIEVADĶĒŽU RŪPNĪCA”

NEREVIDĒTS UN NEKONSOLIDĒTS

FINANŠU PĀRSKATS

PAR 2012.GADA 3 MĒNEŠIEM

(01.01.2012. – 31.03.2012.)

Sastādīts saskaņā ar Latvijas Republikas normatīvo aktu prasībām un AS „NASDAQ OMX Riga” noteikumiem

Daugavpili

2012

AS "DITTON PIEVADĶĒŽU RŪPNĪCA"
FINANŠU PĀRSKATS PAR 2012.GADA 3 MĒNEŠIEM

Saturs

Ziņas par uzņēmumu	3-5
Vadības ziņojums	6-7
Bilance	8-9
Peļņas vai zaudējumu aprēķins	10
Naudas plūsmas pārskats	11-12
Pašu kapitāla izmaiņu pārskats	13
<i>Pielikumi</i>	
<i>Skaidrojošās piezīmes</i>	14
<i>Paskaidrojumi un analīze par atsevišķiem finanšu pārskatu posteņiem</i>	15

AS "DITTON PIEVADĶĒŽU RŪPNĪCA"
FINANŠU PĀRSKATS PAR 2012.GADA 3 MĒNEŠIEM

ZIŅAS PAR UZŅĒMUMU

Uzņēmuma nosaukums	Ditton pievadķēžu rūpnīca
Uzņēmuma juridiskais statuss	Akciju sabiedrība
Vienotais reģistrācijas numurs	40003030187
Reģistrācija Uzņēmumu reģistrā	Rīga, 03.10.1991.
Reģistrācija Komercreģistrā	Rīga, 29.08.2003.
Juridiskā adrese	Višķu ielā 17, Daugavpils, LV-5410, Latvija
Pasta adrese	Višķu ielā 17, Daugavpils, LV-5410, Latvija
Pamatkapitāls	7 400 000.00 LVL
Publiskās uzrādītāja akcijas	7 400 000
Vienas akcijas nominālvērtība	1.00 LVL
Galvenā grāmatvede	Valentīna Krivoguzova
Pārskata periods	01.01.2012. – 31.03.2012.

Atbildīgās personas par pārskata sastādīšanu:

Boriss Matvejevs, tālr.65402333, e-mail: dpr@dpr.lv

Nataļja Redzoba, tālr. 65402333, e-mail: dpr@dpr.lv

AS "DITTON PIEVADĶĒŽU RŪPNĪCA"
FINANŠU PĀRSKATS PAR 2012.GADA 3 MĒNEŠIEM

INFORMĀCIJA PAR VALDES UN PADOMES LOCEKĻIEM

VALDE

Valdes priekšsēdētājs

Pjotrs Dorofejevs, ievēlēts 22.06.2010.

Valdes locekļi

Nataļja Redzoba, ievēlēta 29.08.2003.

Jevgeņijs Sokolovskis, ievēlēts 22.06.2010.

Informācija par Valdes locekļiem piederošajām akcijām

Valdes locekļi	Īpašumā esošās akcijas *	
	Skaitis	%
Pjotrs Dorofejevs	nav	-
Nataļja Redzoba	1 900	0,03
Jevgeņijs Sokolovskis	nav	-

PADOME

Padomes priekšsēdētājs

Boriss Matvejevs, ievēlēts 14.08.2009.

Padomes priekšsēdētāja vietnieki

Georgijs Sorokins, ievēlēts 14.08.2009.

Inga Goldberga, ievēlēta 14.08.2009.

Padomes locekļi

Anželina Titkova, ievēlēta 14.08.2009.

Timo Sas, ievēlēts 16.10.2009., līdz 28.05.2012.

Vladimirs Bagajevs, ievēlēts 28.05.2012.

Informācija par Padomes locekļiem piederošajām akcijām

Padomes locekļi	Īpašumā esošās akcijas *	
	Skaitis	%
Boriss Matvejevs	nav	-
Georgijs Sorokins	5 678	0,08
Inga Goldberga	nav	-
Anželina Titkova	nav	-
Timo Sas (16.10.2009. – 28.05.2012.)	nav	-
Vladimirs Bagajevs (no 28.05.2012.)	nav	-

Informācija par Valdes un Padomes locekļu profesionālo pieredzi atrodama AS „Ditton pievadķēžu rūpnīca” mājas lapā internetā: http://www.dpr.lv/web_ru/for-akcioner.htm

* uz 31.05.2012.

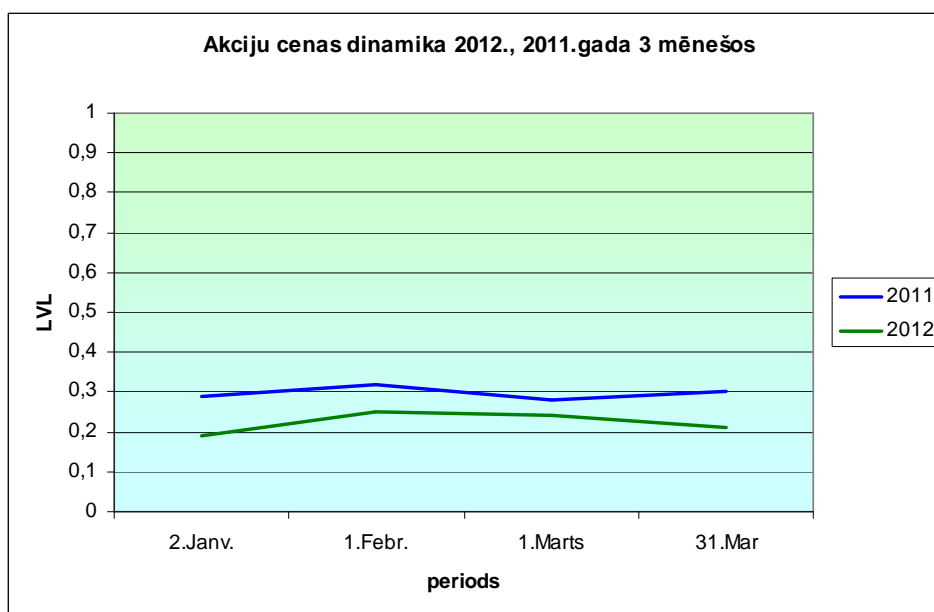
AS "DITON PIEVADĶĒŽU RŪPNĪCA"
FINANŠU PĀRSKATS PAR 2012.GADA 3 MĒNEŠIEM

AKCIONĀRI, KURIEM PIEDER VIRS 5% AKCIJU NO VISA SABIEDRĪBAS KAPITĀLA*

Vārds, uzvārds vai nosaukums	Akciju skaits, %
Eduards Zavadskis	20,00
Vladislavs Driksne	19,92
MAX Invest Holding SIA	13,63
Maleks S SIA	11,72
Pāvels Samuilovs	9,46

** Piezīme: Informācija sniegta un aktualizēta, pamatojoties uz 18.05.2012. AS „Diton pievadķēžu rūpnīca” akcionāru sarakstu sapulcei.*

AKCIJU CENAS DINAMIKA



VADĪBAS ZIŅOJUMS

Sabiedrības darbības rezultāti 2012.gada 3 mēnešos

Neto-apgrozījums 2012.gada 3 mēnešos tika izpildīts 2 804 tūkst. LVL (3 990 tūkst.EUR) apmērā, kas attiecībā pret prognozi ir augstāks par 654 tūkst. LVL (931 tūkst.EUR) vai 30%. Salīdzinājumā ar iepriekšējā gada līmeni neto-apgrozījums pārskata periodā ir lielāks par 598 tūkst.LVL (851 tūkst.EUR) vai par 27%.

Peļņa 2012.gada 3 mēnešos pirms nodokļiem sastādīja 95 tūkst.LVL (135 tūkst.EUR). Peļņa pēc nodokļiem sastāda 84 tūkst.LVL (120 tūkst.EUR).

Preču produkcija izlaista 1 820 tūkst.LVL (2 590 tūkst.EUR) apmērā. 2012.gada 3 mēnešu rezultāts ir augstāks par iepriekšējā gada 3 mēnešu rezultātu par 252 tūkst.LVL (359 tūkst.EUR) vai par 16%.

Šobrīd uz Austrumu un Rietumu tirgiem uzņēmums eksportē 99% produkcijas, tai skaitā, 68% uz Austrumiem un 31% uz Rietumiem; Latvijā tiek realizēts 1% produkcijas.

Vidējais statistiskais AS „Ditton pievadķēžu rūpnīca” darbinieku skaits šī gada 3 mēnešos sastādīja 341 cilvēki.

Vidējā darba alga 2012.gada 3 mēnešos sastādīja 330 LVL (470 EUR), kas ir par 25 LVL (36 EUR) vairāk nekā 2011.gadā 3 mēnešos.

Būtiski notikumi. Tirgus tendences un sabiedrības attīstība. Riski.

Sabiedrības darbība 2012.gada 3 mēnešos dod pamatu runāt par to, ka minētajā periodā situācija tirgū, kur tiek pārstāvēta Sabiedrības produkcija, ir stabilizējusies. Par to liecina ekonomiskā situācija to valstu tirgos, kur ir pārstāvēta Sabiedrības produkcija, tā arī pasūtījumu apjomu palielināšanās tirgus Rietumu un Austrumu segmentos. Tai pašā laikā tirgus pieprasījuma pieaugums pēc produkcijas Austrumu tirgū, kurā ir pārstāvētas Sabiedrības pievadķēdes, nav bezgalīgs, Sabiedrība atzīmē pirmās tirgus piesātinātības un pieprasījuma un ražošanas apjomu pieauguma palēnināšanās pazīmes. Tomēr šajos apstākļos Austrumu tirgus (KF, NVS) attīstība un saglabāšana Sabiedrībai nozīmē svarīgus mērķus un intereses. Tādā veidā var uzskatīt, ka visi iepriekšējos pārskatos atspoguļotie riski un tirgus tendences ir spēkā un aktuālas pārskata periodā.

Līdzās tam Sabiedrības Valde atzīmē, ka iezīmējušās pieauguma tendences var negatīvi ietekmēt metālprodukcijas cenu nestabilitāte un pieaugums, kā arī paredzamais iekšējais energoenerģijas cenu pieaugums. Šīs sabiedrības nekontrolējamās, un bieži vien – nepamatotās un nesistemātiskās izmaiņas negatīvi ietekmē sabiedrības ražošanas programmas, neļauj noslēgt ilgtermiņa piegādes līgumus cenu un pašizmaksas svārstību dēļ.

Kaut gan pārskata periodam paredzētos Sabiedrības apgrozījuma pieauguma tempus var uzskatīt par izpildītiem, kas radījis zināmu Sabiedrības finansiālās situācijas stabilizāciju, tai pašā laikā daži fakti un tirgus tendences var liecināt par krīzes parādību „otrā viļņa” iespējamību. Pēc Latvijas un Eiropas Savienības analītiķu domām, globālās ekonomiskās krīzes „otrā viļņa” elementi, vismaz eirozonā, jau izpaužas un tas atstāj zināmu ietekmi uz Sabiedrības darbības rādītājiem.

AS "DITTON PIEVADĶĒŽU RŪPNĪCA"
FINANŠU PĀRSKATS PAR 2012.GADA 3 MĒNEŠIEM

Šo pieņēmumu pastiprina vispārējie faktori, kas var negatīvi ietekmēt Sabiedrības attīstības tendences, un proti, pasaules ekonomikas nestabilitāte, uz ko attiecīgā veidā reaģēja ražotāji.

Krievijas Federācijā augstākminētajā periodā ir novērojama tirgus stabilizācijas, nedemonstrējot straujas pieauguma pazīmes. Situācija tirgus Austrumu segmentā pastāvīgi atrodas Sabiedrības monitoringa sfērā (skat. arī iepriekš minētās Austrumu tirgus prognozes).

Krīzes „otrā” viļņa varbūtību, kā arī to, ka patērīna tirgus pieaug, neapsteidzot tirgus prognozes, un pēc daudziem rādītājiem nav sasniedzis pirmskrīzes līmeni, Valde ņem vērā, organizējot sabiedrības darbību kopumā. Tomēr, kā norādīts augstāk, ne visi ietekmējošie faktori var tikt novērtēti un vadīti, kas līdz ar sabiedrības integritāti pasaules ekonomikā rada negatīvus atkarības faktoros.

Valde par savu galveno uzdevumu šajā periodā uzskata turpināt darbu, kas vērsts uz Sabiedrības attīstību saskaņā ar akcionāru apstiprinātajiem mērķiem un misiju, saistībā sabiedrības ar zīmolu, tehnoloģijām, personālu, tradicionālajiem partneriem un tirgu saglabāšanu un turpmāku attīstību kopā ar visu pasaules un Latvijas ekonomiku, vienlaicīgi izmantojot visus esošos labvēlīgos apstākļus uzņēmuma iespēju attīstībai un tā tirgus paplašināšanai.

Kopumā Sabiedrība 2012.gada 3 mēnešu periodu noslēdza ar peļņu.

PAZIŅOJUMS PAR VADĪBAS ATBILDĪBU

Saskaņā ar Valdes rīcībā esošo informāciju saīsinātie finanšu pārskati par 2012.gada 3 mēnešiem ir sagatavoti saskaņā ar spēkā esošo normatīvo aktu prasībām un sniedz patiesu un skaidru priekšstatu par kapitālsabiedrības aktīviem, pasīviem, finansiālo stāvokli un peļņu. Vadības ziņojumā ir ietverta patiesa informācija.

AS „Ditton pievadķēžu rūpnīca”
Valdes priekšsēdētājs

Pjotrs Dorofejevs

AS "DITON PIEVADĶĒŽU RŪPNĪCA"
FINANŠU PĀRSKATS PAR 2012.GADA 3 MĒNEŠIEM

BILANCE

1 EUR = 0,702804 LVL

AKTĪVI	31.03.2012. LVL	31.03.2012. EUR	31.03.2011. LVL	31.03.2011. EUR
1. Ilgtermiņa ieguldījumi				
I. Nemateriālie ieguldījumi				
Koncensijas, patenti, licences, preču zīmes un tamlīdzīgas tiesības	520	740	3	4
Citi nemateriālie ieguldījumi	4 189 942	5 961 750	5 307 260	7 551 551
Nemateriālie ieguldījumi kopā	4 190 462	5 962 490	5 307 263	7 551 555
II. Pamatlīdzekļi				
Zemes gabali, ēkas un būves	1 612 177	2 293 921	2 205 559	3 138 228
Iekārtas un mašīnas	32 602	46 388	13 744	19 555
Pārējie pamatlīdzekļi un inventārs	26 133	37 184	88 687	126 190
Pamatlīdzekļu izveidošana un nepabeigto celtniecības objektu izmaksas	31 222	44 425	7 261	10 332
Pamatlīdzekļi kopā	1 702 134	2 421 918	2 315 251	3 294 305
III. Ilgtermiņa finanšu ieguldījumi				
Līdzdalība pārējo sabiedrību kapitālā	47 200	67 160	47 200	67 160
Ilgtermiņa aizdevumi	404 856	576 058	333 518	474 554
Atliktā nodokļa aktīvs	148 108	210 739	85 048	121 012
Ilgtermiņa finanšu ieguldījumi kopā	600 164	853 957	465 766	662 726
1. Ilgtermiņa ieguldījumi kopā	6 492 760	9 238 365	8 088 280	11 508 586
2. Apgrozāmie līdzekļi				
I. Krājumi				
Izejvielas, pamatmateriāli un palīgmateriāli	743 246	1 057 544	626 720	891 742
Nepabeigtie ražojumi	322 865	459 396	253 046	360 052
Gatavie ražojumi un preces pārdošanai	314 103	446 928	341 027	485 238
Avansa maksājumi par precēm	111 504	158 656	50 841	72 340
Krājumi kopā	1 491 718	2 122 524	1 271 634	1 809 372
II. Debitori				
Pircēju un pasūtītāju parādi	3 445 412	4 902 380	1 508 099	2 145 832
Citi debitori	227 040	323 048	870 189	1 238 167
Debitori kopā	3 672 452	5 225 428	2 378 288	3 383 999
IV. Nauda un naudas ekvivalenti	150 871	214 670	155 876	221 791
2. Apgrozāmie līdzekļi kopā	5 315 041	7 562 622	3 805 798	5 415 162
<u>AKTĪVU KOPSUMMA</u>	<u>11 807 801</u>	<u>16 800 987</u>	<u>11 894 078</u>	<u>16 923 748</u>

AS "DITON PIEVADĶĒŽU RŪPNĪCA"
FINANŠU PĀRSKATS PAR 2012.GADA 3 MĒNEŠIEM

BILANCE

1 EUR = 0,702804 LVL

PASĪVI	31.03.2012.	31.03.2012.	31.03.2011.	31.03.2011.
	LVL	EUR	LVL	EUR
1. Pašu kapitāls				
Pamatkapitāls	7 400 000	10 529 251	7 400 000	10 529 251
Nesadalītā peļņa:				
a) iepriekšējo gadu nesadalītā peļņa	1 090 469	1 551 598	969 052	1 378 837
b) pārskata gada peļņa / (zaudējumi)	83 557	118 891	255 063	362 922
1. Pašu kapitāls kopā	8 574 026	12 199 740	8 624 115	12 271 010
 2. Ilgtermiņa kreditori:				
Aizņēmumi no kredītiestādēm	1 269 113	1 805 785	1 429 422	2 033 885
2. Ilgtermiņa kreditori kopā	1 269 113	1 805 785	1 429 422	2 033 885
 3. Īstermiņa kreditori:				
Aizņēmumi no kredītiestādēm	541 914	771 074	120 232	171 074
Citi aizņēmumi	136 062	193 599	160 171	227 903
No pircējiem saņemtie avansi	30 033	42 733	63 641	90 552
Parādi piegādātājiem un darbuzņēmējiem	983 764	1 399 770	686 281	976 490
Nodokļi un valsts sociālās apdrošināšanas iemaksas	78 808	112 134	607 872	864 924
Pārējie kreditori	135 390	192 642	130 753	186 045
Uzkrātās saistības	58 691	83 510	71 591	101 865
3. Īstermiņa kreditori kopā	1 964 662	2 795 462	1 840 541	2 618 853
Kreditori kopā	3 233 775	4 601 247	3 269 963	4 652 738
 <u>PASĪVU KOPSUMMA</u>	<u>11 807 801</u>	<u>16 800 987</u>	<u>11 894 078</u>	<u>16 923 748</u>

AS "DITON PIEVADĶĒŽU RŪPNĪCA"
FINANŠU PĀRSKATS PAR 2012.GADA 3 MĒNEŠIEM

PEĻNAS VAI ZAUDĒJUMU APRĒĶINS

1 EUR = 0,702804 LVL

	31.03.2012.	31.03.2012.	31.03.2011.	31.03.2011.
	LVL	EUR	LVL	EUR
Neto apgrozījums	2 804 368	3 990 256	2 205 811	3 138 586
Pārdotās produkcijas ražošanas izmaksas	-2 254 805	-3 208 298	-1 457 707	-2 074 130
Bruto peļņa	549 563	781 958	748 104	1 064 456
Pārdošanas izmaksas	-279 329	-397 449	-281 639	-400 736
Administrācijas izmaksas	-144 221	-205 210	-169 492	-241 165
Pārējie saimnieciskās darbības ieņēmumi	8 004	11 389	1 222	1 738
Pārējie saimnieciskās darbības izdevumi	-14 193	-20 195	-13 063	-18 587
Procentu maksājumi un tamlīdzīgās izmaksas	-25 227	-35 895	-19 694	-28 022
Peļņa / (zaudējumi) pirms nodokļiem	94 597	134 598	265 438	377 684
Pārējie nodokļi	-11 040	-15 708	-10 375	-14 762
Pārskata perioda (zaudējumi) / peļņa	<u>83 557</u>	<u>118 890</u>	<u>255 063</u>	<u>362 922</u>
Koeficients „Peļņa uz akciju”	0.011	0.016	0.034	0.049

AS "DITON PIEVADĶĒŽU RŪPNĪCA"
FINANŠU PĀRSKATS PAR 2012.GADA 3 MĒNEŠIEM

NAUDAS PLŪSMAS PĀRSKATS

1 EUR = 0,702804 LVL

	31.03.2012. LVL	31.03.2012. EUR	31.03.2011. LVL	31.03.2011. EUR
I. Pamatdarbības naudas plūsma				
1. Peļņa / (zaudējumi) pirms nodokļiem	94 597	134 599	265 438	377 684
<i>Korekcijas:</i>				
Pamatlīdzekļu nolietojums	154 222	219 439	184 364	262 326
Nemateriālo ieguldījumu amortizācija	29	41	5	7
Procentu izdevumi	25 227	35 895	19 694	28 022
Citu nemateriālo ieguldījumu norakstīšanas daļa	279 329	397 449	279 329	397 449
Ieņēmumi no pamatlīdzekļu pārdošanas	-351	-499	-	-
2. Peļņa / (zaudējumi) no pārskata gada saimnieciskās darbības	553 053	786 924	748 830	1 065 488
<i>Korekcijas apgrozāmos līdzekļos un īstermiņa kreditoros:</i>				
Debitoros	-1 104 138	-1 571 047	-714 050	-1 016 001
Krājumos	-18 241	-25 955	-15 780	-22 453
Kreditoros	436 312	620 816	178 905	254 559
3. Pamatdarbības bruto naudas plūsma	-133 014	-189 262	197 905	281 593
4. Izdevumi nodokļu maksājumiem (uzņēmumu ienākuma nodoklis un nekustamā īpašuma nodoklis)	-11 040	-15 708	-10 375	-14 762
Pamatdarbības naudas plūsma	<u>-144 054</u>	<u>-204 970</u>	<u>187 530</u>	<u>266 831</u>
II. Ieguldīšanas naudas plūsma				
Izsniegtie aizdevumi	214 334	304 970	-94 222	-134 066
Pamatlīdzekļu iegāde	-15 923	-22 656	-5 391	-7 671
Ieņēmumi no pamatlīdzekļu pārdošanas	351	499	-	-
Ieguldīšanas darbības neto naudas plūsma	<u>198 762</u>	<u>282 813</u>	<u>-99 613</u>	<u>-141 737</u>
III. Finansēšanas darbības naudas plūsma				
(Atmaksātie) / saņemtie aizņēmumi, neto	-42 977	-61 151	-19 694	-28 021
Samaksātie procenti	-25 227	-35 895	-66 783	-95 024
Finansēšanas darbības neto naudas plūsma	<u>-68 204</u>	<u>-97 046</u>	<u>-86 477</u>	<u>-123 045</u>

AS "DITON PIEVADĶĒŽU RŪPNĪCA"
FINANŠU PĀRSKATS PAR 2012.GADA 3 MĒNEŠIEM

NAUDAS IENĒMUMU UN IZDEVUMU KOPSAVILKUMS

	31.03.2012.	31.03.2012.	31.03.2011.	31.03.2011.
	LVL	EUR	LVL	EUR
Pamatdarbības neto naudas plūsma	-144 054	-204 970	187 530	266 831
Ieguldīšanas darbības neto naudas plūsma	198 762	282 813	-99 613	-141 737
Finansēšanas darbības neto naudas plūsma	-68 204	-97 046	-86 477	-123 045
Naudas un tās ekvivalentu pieaugums	-13 496	-19 203	1 440	2 049
Naudas un tas ekvivalentu atlikums perioda sākumā	<u>164 367</u>	<u>233 873</u>	<u>154 436</u>	<u>219 743</u>
Naudas un tās ekvivalentu atlikums perioda beigās	<u>150 871</u>	<u>214 670</u>	<u>155 876</u>	<u>221 792</u>

AS "DITON PIEVADĶĒŽU RŪPNĪCA"
FINANŠU PĀRSKATS PAR 2012.GADA 3 MĒNEŠIEM

Pašu kapitāla izmaiņu pārskats par periodu no 2012.gada 01.janvāra līdz 2012.gada 31.martam (LVL)							
	Akciju kapitāls	Akciju emisijas uzcenojums	Citas rezerves	Valūtas pārvērtēšanas rezerves	Iepriekšējo periodu nesadalītā peļņa	Pārskata perioda peļņa	Kopā
	LVL	LVL	LVL	LVL	LVL	LVL	LVL
2012.gada 01.janvāris	7 400 000	-	-	-	1 090 469	-	8 490 469
Peļņa 2012.gada 3 mēnešos	-	-	-	-	-	83 557	83 557
2012.gada 31.martā	7 400 000	-	-	-	1 090 469	83 557	8 574 026
2011.gada 01.janvāris	7 400 000	-	-	-	969 052	-	8 369 052
Peļņa 2011.gada 3 mēnešos	-	-	-	-	-	255 063	255 063
2011.gada 31.martā	7 400 000	-	-	-	969 052	255 063	8 624 115

1 EUR = 0,702804 LVL

Pašu kapitāla izmaiņu pārskats par periodu no 2012.gada 01.janvāra līdz 2012.gada 31.martam (EUR)							
	Akciju kapitāls	Akciju emisijas uzcenojums	Citas rezerves	Valūtas pārvērtēšanas rezerves	Iepriekšējo periodu nesadalītā peļņa	Pārskata perioda peļņa	Kopā
	EUR	EUR	EUR	EUR	EUR	EUR	EUR
2012.gada 01.janvāris <i>(0.702804)</i>	10 529 251	-	-	-	1 551 598	-	12 080 849
Peļņa 2012.gada 3 mēnešos <i>(0.702804)</i>	-	-	-	-	-	118 891	118 891
2012.gada 31.martā <i>(0.702804)</i>	10 529 251	-	-	-	1 551 598	118 891	12 199 740
2011.gada 01.janvāris <i>(0.702804)</i>	10 529 251	-	-	-	1 378 837	-	11 908 088
Peļņa 2011.gada 3 mēnešos <i>(0.702804)</i>	-	-	-	-	-	362 922	362 922
2011.gada 31.martā <i>(0.702804)</i>	10 529 251	-	-	-	1 378 837	362 922	12 271 010

AS "DITTON PIEVADĶĒŽU RŪPNĪCA"
FINANŠU PĀRSKATS PAR 2012.GADA 3 MĒNEŠIEM

Pielikums

SKAIDROJOŠĀS PIEZĪMES

Starpperioda finanšu pārskatā ievērotas tās pašas grāmatvedības politikas un aprēķina metodes, kādas lietotas pēdējā gada finanšu pārskatā.

Finanšu pārskats sagatavots, pamatojoties uz attaisnojuma dokumentiem un sniedz patiesu priekšstatu par akciju sabiedrības finansiālo stāvokli 2012.gada 31.martā, tās darbības rezultātiem un naudas plūsmu par 3 mēnešu periodu no 2012.gada 1.janvāra līdz 2012.gada 31.martam.

Šis finanšu pārskats ir sagatavots saskaņā ar Latvijas Republikas normatīvajiem aktiem, balstoties uz uzņēmējdarbības turpināšanas principu. Tā sagatavošanā ir konsekventi izmantotas uzskaites metodes.

Šo sabiedrības finanšu pārskatu par 2012.gada 3 mēnešiem nav pārbaudījis zvērināts revidents.

Finanšu pārskats sagatavots Latvijas latos un Euro.

Valūtas apmaiņas kurss 1 EUR = 0,702804 LVL.

AS "DITON PIEVADĶĒŽU RŪPNĪCA"
FINANŠU PĀRSKATS PAR 2012.GADA 3 MĒNEŠIEM

**Paskaidrojumi un analīze par atsevišķiem
finanšu pārskatu posteņiem**

Preču produkcijas ražošana 2012.gada 3 mēnešos (tūkst.LVL/ tūkst.EUR)

Preču produkcija izlaista 1 820 tūkst.LVL (2 590 tūkst.EUR) apmērā. Šī gada rezultāts ir augstāks par iepriekšējā gada 3 mēnešu rezultātu par 252 tūkst.LVL (359 tūkst. EUR) vai par 16%.

Pievadķēžu ražošana 3 mēnešos (tūkst.m)

Pievadķēdes naturālajā izteiksmē tika saražotas par 149 tūkst. metru vairāk par 2011.gada 3 mēnešu rādītāju.

Pievadķēžu ražošana 3 mēnešos (tūkst.LVL/ tūkst.EUR)

Pievadķēžu šī gada 3 mēnešos naudas izteiksmē saražotas 1 797 tūkst.LVL (2 557 tūkst.EUR) apmērā. Pārskata perioda faktiskā izpilde ir par 279 tūkst.LVL (397 tūkst.EUR) lielāka par iepriekšējā gada attiecīgā perioda rādītāju.

Realizācija (neto-apgrozījums) 3 mēnešos (tūkst.LVL/ tūkst.EUR)

2012.gada 3 mēnešu neto-apgrozījums faktiski izpildīts 2 804 tūkst.LVL (3 990 tūkst.EUR) apmērā. Šī gada pārskata perioda faktiskā izpilde ir par 598 tūkst.LVL (851 tūkst.EUR) vai par 27% augstāka par iepriekšējā gada attiecīgā perioda rādītāju.

Pamatprodukcijas realizācija 2012.gada 3 mēnešos (tūkst.LVL/ tūkst.EUR)

Pamatprodukcijas realizācija pārskata periodā sastādīja 2 279 tūkst.LVL (3 243 tūkst.EUR), kas ir par 576 tūkst.LVL (820 tūkst.EUR) vai par 34% vairāk par iepriekšējā gada attiecīgā perioda rādītāju.