

AS „DITTON PIEVADĶĒŽU RŪPNĪCA”

NEREVIDĒTS UN NEKONSOLIDĒTS

FINANŠU PĀRSKATS

PAR 2014.GADA 12 MĒNEŠIEM

(01.01.2014. – 31.12.2014.)

Sastādīts saskaņā ar Latvijas Republikas normatīvo aktu prasībām un AS „NASDAQ OMX Riga” noteikumiem

Daugavpili

2015

AS "DITTON PIEVADĶĒŽU RŪPNĪCA"
FINANŠU PĀRSKATS PAR 2014.GADA 12 MĒNEŠIEM

Saturs

Ziņas par uzņēmumu	3-5
Vadības ziņojums	6-9
Bilance	10-11
Peļņas vai zaudējumu aprēķins	12
Naudas plūsmas pārskats	13-14
Pašu kapitāla izmaiņu pārskats	15
<i>Pielikumi</i>	
<i>Skaidrojošās piezīmes</i>	16
<i>Paskaidrojumi un analīze par atsevišķiem finanšu pārskatu posteņiem</i>	17

AS "DITTON PIEVADĶĒŽU RŪPNĪCA"
FINANŠU PĀRSKATS PAR 2014.GADA 12 MĒNEŠIEM

ZIŅAS PAR UZNĒMUMU

Uzņēmuma nosaukums	Ditton pievadķēžu rūpnīca
Uzņēmuma juridiskais statuss	Akciju sabiedrība
Vienotais reģistrācijas numurs	40003030187
Reģistrācija Uzņēmumu reģistrā	Rīga, 03.10.1991.
Reģistrācija Komercreģistrā	Rīga, 29.08.2003.
Juridiskā adrese	Višķu ielā 17, Daugavpils, LV-5410, Latvija
Pasta adrese	Višķu ielā 17, Daugavpils, LV-5410, Latvija
Pamatkapitāls (pirms denominācijas)	7 400 000 LVL
Publisko uzrādītāja akciju skaits	7 400 000
Vienas akcijas nominālvērtība	1.00 LVL
Pamatkapitāls (pēc denominācijas, ar 23.01.2015.)	10 360 000 EUR
Publisko uzrādītāja akciju skaits	7 400 000
Vienas akcijas nominālvērtība	1.40 EUR
Galvenā grāmatvede	Valentīna Krivoguzova
Pārskata periods	01.01.2014. – 31.12.2014.

Atbildīgās personas par pārskata sastādīšanu:

Boriss Matvejevs, tālr.65402333, e-mail: dpr@dpr.lv

Natalja Redzoba, tālr. 65402333, e-mail: dpr@dpr.lv

AS "DITTON PIEVADĶĒŽU RŪPNĪCA"
FINANŠU PĀRSKATS PAR 2014.GADA 12 MĒNEŠIEM

INFORMĀCIJA PAR VALDES UN PADOMES LOCEKĻIEM

VALDE

Valdes priekšsēdētājs

Rolands Zarāns, ievēlēts 15.01.2014.

Pjotrs Dorofejevs, līdz 15.01.2014.

Valdes locekļi

Nataļja Redzoba, ievēlēta 29.08.2003.

Raimonds Bruževičs, ievēlēts 11.03.2014., līdz 15.08.2014.

Jevgeņijs Sokolovskis, līdz 05.03.2014.

Informācija par Valdes locekļiem piederošajām akcijām

Valdes locekļi	Īpašumā esošās akcijas *	
	Skaitis	%
Rolands Zarāns	nav	-
Nataļja Redzoba	nav	-
Pjotrs Dorofejevs, līdz 15.01.2014.	nav	-
Raimonds Bruževičs, līdz 15.08.2014.	1 900	0,03
Jevgeņijs Sokolovskis, līdz 05.03.2014.	1 900	0,03

PADOME

Padomes priekšsēdētājs

Boriss Matvejevs, ievēlēts 05.05.2005.

Padomes priekšsēdētāja vietnieki

Georgijs Sorokins, ievēlēts 06.11.2000.

Inga Goldberga, ievēlēta 14.08.2009., līdz 24.10.2014.

Padomes locekļi

Anželina Titkova, ievēlēta 14.08.2009.

Vladimirs Bagajevs /Vladimir Bagaev/, ievēlēts 28.05.2012.

Informācija par Padomes locekļiem piederošajām akcijām

Padomes locekļi	Īpašumā esošās akcijas *	
	Skaitis	%
Boriss Matvejevs	nav	-
Georgijs Sorokins	5 678	0,08
Inga Goldberga, līdz 24.10.2014.	nav	-
Anželina Titkova	nav	-
Vladimirs Bagajevs	nav	-

Informācija par Valdes un Padomes locekļu profesionālo pieredzi atrodama AS „Ditton pievadķēžu rūpnīca” mājas lapā internetā: http://www.dpr.lv/web_ru/for-akcioner.htm.

* uz 27.02.2015.

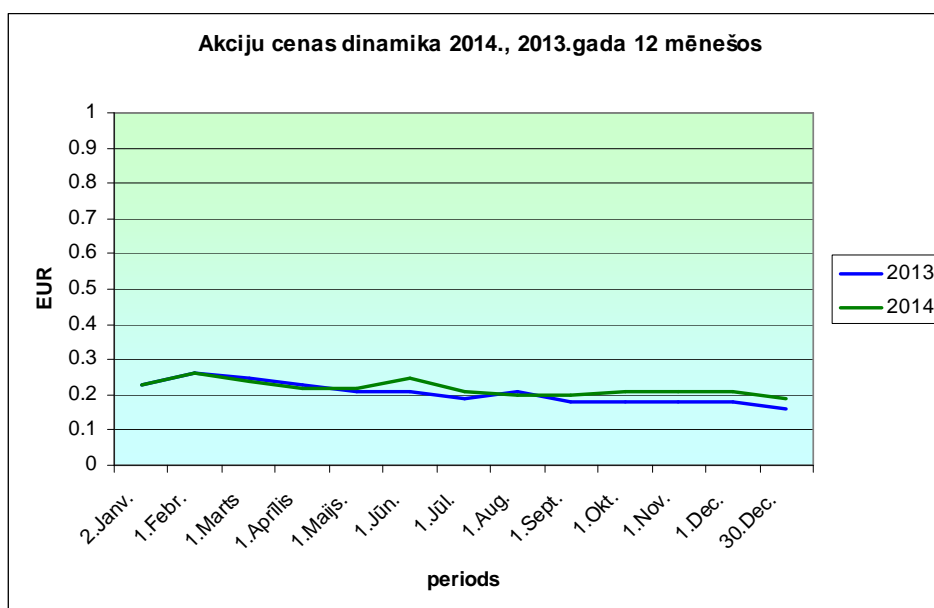
AS "DITTON PIEVADĶĒŽU RŪPNĪCA"
FINANŠU PĀRSKATS PAR 2014.GADA 12 MĒNEŠIEM

AKCIONĀRI, KURIEM PIEDER VIRS 5% AKCIJU NO VISA SABIEDRĪBAS KAPITĀLA*

Vārds, uzvārds vai nosaukums	Akciju skaits, %
Eduards Zavadskis	20,00
Vladislavs Drīksne	19,92
MAX Invest Holding SIA	13,63
Maleks S SIA	13,63
SIA „DVINSK MNG”	9,46

** Piezīme: Informācija sniegta un aktualizēta, pamatojoties uz 27.10.2014. AS „Ditton pievadķēžu rūpnīca” akcionāru sarakstu sapulcei, ņemot vērā sabiedrībai iesniegtos akcionāru paziņojumus par līdzdalības iegūšanu vai zaudēšanu.*

AKCIJU CENAS DINAMIKA



AS "DITTON PIEVADĶĒŽU RŪPNĪCA"
FINANŠU PĀRSKATS PAR 2014.GADA 12 MĒNEŠIEM

VADĪBAS ZIŅOJUMS

Sabiedrības darbības rezultāti 2014.gada 12 mēnešos

Neto-apgrozījums 2014.gada 12 mēnešos tika izpildīts 10 696 tūkst.EUR apmērā, kas ir par 1 080 tūkst.EUR vai 12,4% vairāk par 2013.gada 12 mēnešu rādītāju un atbilst Sabiedrības prognozēm.

Preču produkcija izlaista 7 053 tūkst.EUR apmērā. 2014.gada 12 mēnešu rezultāts ir augstāks par iepriekšējā gada 12 mēnešu rezultātu par 1 043 tūkst.EUR.

Šobrīd uz Austrumu un Rietumu tirgiem Sabiedrība eksportē 79% produkcijas, tai skaitā, 52% uz Austrumiem un 27% uz Rietumiem; Latvijā tiek realizēts 21% produkcijas.

2014.gadu Sabiedrība noslēdza ar bilances zaudējumiem pirms nodokļiem 3 769 tūkst.EUR apmērā. Bilances zaudējumi pēc nodokļiem sastādīja 4 160 tūkst.EUR. Zaudējumu struktūras un iemeslu analīze sniegta sadaļā "Būtiski notikumi. Tirgus tendences un sabiedrības attīstība. Riski".

Vidējais statistiskais AS „Ditton pievadķēžu rūpnīca” darbinieku skaits šī gada 12 mēnešos sastādīja 283 cilvēki.

Vidējā darba alga 2014.gada 12 mēnešos sastādīja 469 EUR, kas ir par 62 EUR vairāk nekā 2013.gadā 12 mēnešos.

Būtiski notikumi. Tirgus tendences un sabiedrības attīstība. Riski.

Saskaņā ar produkcijas ar AS "Ditton pievadķēžu rūpnīca" preču zīmi ražošanas rādītājiem, tās realizācija gala patērētājiem, tas ir, kompānijām vai to pārstāvniecībām komplektējošo mezglu vai detaļu formā turpmākajai agregātu un mehānismu ražošanai vai tirdzniecības-servisa tīkliem augstākminēto agregātu un mehānismu rezerves daļu apkalpošanai un/vai pārdošanai to lietotājiem (tā saucamais "rezerves daļu tirgus") strukturāli tiek iedalīta sekojošos galvenajos segmentos:

- „rietumu” tirgus jeb galvenokārt Eiropas valstu tirgus, kurā tiek realizēts līdz 35% no kopējā produkcijas apjoma, un

- „austrumu” tirgus jeb Krievijas Federācijas, Muitas savienības, NVS un Ukrainas tirgus, kurā tiek realizēts līdz 65% no kopējā Sabiedrības produkcijas apjoma.

Sabiedrība ir integrēta to valstu ražošanā un ekonomikā, kuras pieskaitāmas augstākminētajiem Sabiedrības produkcijas realizācijas tirgus segmentiem neatkarīgi no šīs produkcijas virzīšanas procedūrām un sistēmām šajos tirgos (tiešās pārdošanas, starpniecības pakalpojumi vai pasūtītāja izejvielu pārstāde, dīleru vai tirdzniecības-servisa tīklu izmantošana utt.). Tādā veidā visas tendences, faktori, riski, krīzes un citi apstākļi šajos tirgos rada tiešu ietekmi uz Sabiedrību, tās darbību, kā arī gūstamajiem ienākumiem no tās darbības.

Kopīgais apvienojošais faktors visiem tirgus segmentiem ir Sabiedrības pašu produkcijas kopējās ražošanas kritiskais kritērijs: ņemot vērā pastāvīgo sastāvdaļu Sabiedrības izdevumu un pašizmaksas struktūrā, kura netiek diferencēta pēc ražošanas apjomiem, piemēram, infrastruktūras uzturēšana un remonts un nekustamā īpašuma nodokļi, kā arī mainīgo sastāvdaļu, kura ir atkarīga no šiem apjomiem, piemēram, tiešās ražošanas izejvielu un resursu izmaksas, sabiedrībai nepieciešams ik gadu saražot noteiktu produkcijas apjomu, kas no vienas puses ar šo nodrošina savas ražošanas vispārējo rentabilitāti, un no otras puses piedāvājamās produkcijas konkurētspējīgu tirgus cenu. Šī kritērija neizpilde izraisīs Sabiedrības ekonomiskā stāvokļa disbalansu un nelietderību turpināt ražošanu pēc ekonomiskajiem rādītājiem (disbalanss starp

AS "DITON PIEVADĶĒŽU RŪPNĪCA"
FINANŠU PĀRSKATS PAR 2014.GADA 12 MĒNEŠIEM

vidējo tirgus vērtību un rentabla Sabiedrības stāvokļa iespējamo cenu, ņemot vērā pašizmaksu un savus izdevumus), īpaši ņemot vērā šīs produkcijas iekšējā tirgus trūkumu.

Augstākminētais kritērijs uzliek Sabiedrības Valdei pienākumu veikt visus pasākumus, lai saglabātu abus tirgus segmentus, darboties tajos samērīgi ar to nosacījumiem un faktoriem, rast kompromisus ar partneriem, tai skaitā, uzņēmumam nelabvēlīgus, saglabāt visus tirgus segmentus, tai skaitā pastāvot pagaidu nelabvēlīgiem faktoriem vai krīzes parādībām, savukārt, atteikšanos no partnerattiecībām ar kādu piemērot praksē tikai pie nosacījuma, ja šie ražošanas apjomi tiek aizstāti ar analogiskiem apjomiem citos tirgus segmentos vai ar citiem partneriem.

„Rietumu” tirgus segments

Izanalizējot 2014.gada 12 mēnešu Sabiedrības darbības nosacījumus, rādītājus un šī tirgus segmenta situāciju, Sabiedrības vadība uzskata iepriekš 2013.gada pārskatā un pārskatā par 2014.gada 6 mēnešiem sniegtajos vadības ziņojumos izklāstīto informāciju par pilnībā aktuālu un attiecināmu uz pārskata periodu, un joprojām atzīmē, ka rūpnieciskās ražošanas sfērā metālapstrādes un mašīnbūves jomā Sabiedrības pārstāvētajā sektorā nav novērojamas pieauguma tendences, kas arī atspoguļojas Sabiedrības rādītājos par pārskata periodu.

Vadības ieskatā Sabiedrības pārstāvētajā rūpnieciskās ražošanas sektorā pārskata periodu joprojām raksturo stagnācija un ražošanas pieauguma trūkums, ko tirgus analītiķi jau agrāk apzīmēja kā „otro krīzes vilni”, kas izpaužas ne tik daudz kā katastrofisks vai straujš kritums, bet gan vairāk kā aktivitātes trūkums. Par apliecinājumu minētajiem apstākļiem Sabiedrība atsauca uz Eiropas Parlamenta Rūpniecības, pētniecības un enerģētikas komitejas 2013.gada 15.novembra Ziņojumu „Par *CARS 2020*: rīcības plānu konkurētspējīgai un ilgtspējīgai Eiropas autobūves nozarei” (2013/2062(INI)), kurā tiek analizēta situācija autobūves tirgū, un šī jautājuma risināšana Eiropas Savienības līmenī norāda uz tā vispārējo aktualitāti un nozīmīgumu. Šiem apstākļiem Valde pievērta uzmanību jau iepriekšējos vadības ziņojumos, izdarot mēreni optimistiskas vai pesimistiskas prognozes attiecībā uz savas darbības rādītājiem, un šīs prognozes, tirgus segmentu aktivitātes novērtējums, kā arī informācija par citiem negatīvajiem faktoriem, kas ietekmē uzņēmuma darbību, saglabā savu aktualitāti arī šobrīd.

Vēl jo vairāk, vairāki Eiropas avoti – gan plašsaziņas līdzekļi, gan automobiļu pētījumu centri (piem. CAR) un kompānijas (piem. Inovev) ziņo par paredzamo dažu autobūves uzņēmumu slēgšanu un vispārējo kritumu nozarē. Tas saistāms ar ekonomiskās aktivitātes palēnināšanos, kā rezultātā patērētāji izturas piesardzīgi un atliek lielākus pirkumus tādus kā automobīlis. Uz vispārējā ekonomiskās izaugsmes trūkuma fona, par ko liecina minimālie gan Eiropas, gan citu valstu IKP pieauguma rādītāji (piemēram, faktiskais IKP pieauguma trūkums), arī pieprasījums pēc Sabiedrības rūpnieciskās nozīmes ķēdēm neliecina par pieaugumu šajā sektorā.

Neskatoties uz šiem apstākļiem Sabiedrībai izdevās panākt produkcijas realizācijas apjoma pieaugumu šajā tirgus segmentā par 23-25% salīdzinājumā ar 2013.gada rādītājiem. Šie rādītāji ir salīdzināmi ar 2012.gada rādītājiem.

„Austrumu” tirgus segments

Šo Sabiedrības produkcijas realizācijas tirgus segmentu raksturo divi periodi:

- stabila Krievijas Federācijas, Muitas savienības un NVS tirgus funkcionēšana 2014.gada pirmajā pusē (I ceturksnī pēc daudziem rādītājiem bija novērojams būtisks pieaugums gan attiecībā uz Sabiedrības produkcijas realizāciju, gan visu tirgu makroekonomiskajiem rādītājiem);
- tirgus sabrukums un sistēmiska ekonomiskā krīze, kas ietver sevī kritisku pamatvalūtas, kādā tiek realizēta Sabiedrības produkcija gala patērētājiem – Krievijas rubļa – kursu kritumu (2,5 reizes) pret Eiropas valūtu (EUR); ekonomiskās aktivitātes un juridisku un fizisku personu EUR zonā saražotās produkcijas iegādes finanšu iespēju kritums, kā jaunu automašīnu un agregātu ražošanas un iegādes interesēs, tā arī „rezerves daļu” tirgū (serviss, remonts, apkope).

AS "DITON PIEVADĶĒŽU RŪPNĪCA"
FINANŠU PĀRSKATS PAR 2014.GADA 12 MĒNEŠIEM

Pēc Eiropas Biznesa Asociācijas (EBA) novērtējuma kopējais ražošanas un pieprasījuma krituma apjoms šajos tirgos, pirmām kārtām Krievijas Federācijā un Ukrainā, sastāda līdz 12-15% pat uz relatīvi veiksmīgo (KF) pirmo 2014.gada mēnešu fona.

Otrajā 2014.gada pusē automobiļu un agregātu izlaides apjomu samazināšanu biznesa un izdevumu optimizācijai, tai skaitā uz personāla samazināšanas un ražotņu pagaidu apturēšanas fona, pieļāva gan Krievijas ražotāji (Avtovaz, GAZ grupa, KAMAZ un citi), kā arī kopražošanas uzņēmumi (FORD, NISSAN, General Motors grupas un citi). Virkne rietumu uzņēmumu, piemēram, Spānijas SEAT (ietilpst Volkswagen koncernā), Dodge (ietilpst Itālijas-Amerikas koncernā Fiat Chrysler), Taivānas Luxgen, paziņoja par aiziešanu no šī tirgus segmenta. Citi Rietumu ražotāji, piemēram, Mercedes, Daimler, samazināja piegādes uz šiem tirgiem un „iesaldēja” savu ražotņu projektus (Sabiedrība netieši piedalās augstākminēto kompāniju nodrošināšanā programmā Eurochain sadarbībā ar to piegādātāju uzņēmumu IWIS, Vācija).

Būtiski „sabruka” rezerves daļu tirgus, ko izraisīja Krievijas rubļa kursa kritums pret EUR un tā rezultātā pieprasījuma kritums tirdzniecības-servisa un dīleru struktūrās pēc jebkuras ārpus „rubļa zonas” saražotu produkcijas.

Ņemot vērā, ka ievērojamu daļu automobiļu, mehānismu un agregātu vērtības struktūrā, kā arī to remontā un apkopē sastāda komplektējošas daļas, kas saražotas ārpus „rubļa zonas”, rubļa kursa krituma rezultātā izveidojies disbalanss starp reālo pieprasījumu un potenciālo patērētāju finanšu iespējām un izveidojušies cenām, kā arī veiktās pārdošanas pēc iepriekš izveidojušies cenām rubļos ar būtiskiem valūtas zudumiem 2-3 dienā laikā pēc pārdošanas padarīja par neiespējamu ražotājiem, starpniekiem, dīleriem un tirdzniecības tīkliem izpildīt saistības valūtas ekvivalentā. Līdz šī disbalansa noregulēšanai daudzi dīleri un tirdzniecības tīkli pārtrauca realizāciju un ar to pašu „iesaldēja” daudzu piegādātāju produkciju (komplektējošos izstrādājumus) un tās apmaksu. Virkne ražotņu šīs nenoregulētības dēļ komplektējošo daļu vērtībā pabeidza produkcijas (piemēram, automobiļu) montāžu nenokomplektētā stāvoklī, bez tālākās pārdošanas patērētājiem un glabājot to noliktavā. Daži dīleru, servisa vai tirdzniecības centru pārstāvji paziņoja par saistību izpildes pārtraukšanu ar turpmāko maksātnespēju.

Sabiedrības produkciju, kura piegādāta Ukrainas tirgū (īpaši tās austrumu un dienvidu reģionos) caur Krievijas Federācijas un Muitas savienības dīleriem 2013. un 2014.gados, sakarā ar zināmiem notikumiem Ukrainā var uzskatīt par galīgi zudušu. Šis apstāklis, kas pēc vispārējām formālām pazīmēm un labas komercprakses principiem pieskaitāms pēkšņai, neparedzētai, nepārvaramai varai (force-majeure), nav Sabiedrības dīleru vaina vai atbildība, bet kā īpašuma zuduma risks gulstas uz tā piegādātāju. (Pirms augstākminēto apstākļu iestāšanās norēķini ar augstākminētajiem pircējiem kopumā tika izpildīti.)

Šajos apstākļos, orientējoties uz ražošanas, partneru un pircēju saglabāšanu no vienas puses, kā arī uz ražošanai nepieciešamo apgrozījuma līdzekļu uzturēšanu, kas tiek iegūti no pastāvīgām, nevis „līdz labākiem apstākļiem” atliktām produkcijas pārdošanām no otras puses, Sabiedrības Valde bija spiesta pieņemt ar saviem partneriem šajā tirgus segmentā kompromisa lēmumus, kas saistīti ar risku un zaudējumu sadalīšanu rubļa kursa krituma pret *euro* rezultātā un vispārējo krīzi šajā segmentā, maksājumu apmēru par labu Sabiedrībai piesaistot līgumiskajam valūtu maiņas kursam, ņemot vērā tā stāvokli un dinamiku.

Sabiedrības bilances zaudējumi sakarā ar augstāk minēto strukturāli sastāv no:

- zaudējumiem, kas iegūti Sabiedrības veikto bilances uzkrājumu rezultātā esošajiem debitoru parādiem, kurus ietekmē nestabilais rubļa valūtas kurss, kā arī nokavētajiem debitoru parādiem un par maksātnespējīgu pasludinātā uzņēmuma (kompānija Milanese, Itālija) debitoru parādiem;
- zaudējumi no tiešajiem tirgus zudumiem (Ukraina, NVS valstis) un no kompromisa debitoru parāda pārvērtēšanas (samazināšanas) nekontrolējamā un no Sabiedrības un tās partneriem neatkarīgā realizācijas valūtas „sabrukuma” dēļ attiecībā pret *euro* [Valde atzīmē, ka tamlīdzīgu

AS "DITTON PIEVADĶĒŽU RŪPNĪCA"
FINANŠU PĀRSKATS PAR 2014.GADA 12 MĒNEŠIEM

zudumu scenārijs uzņēmumiem, kas darbojas Krievijas Federācijas un NVS tirgū tika iezīmēts Latvijas un Eiropas Savienības ekonomistu, kā arī Mašīnbūves un Metālapstrādes Rūpniecības asociācijas prezidenta prognozēs publiskajā presē];

- citi operatīvie zaudējumi, kas saistīti ar uzkrājumiem nepabeigtās ražošanas atlikumiem vai ar ražošanai nederīgo krājumu norakstīšanu, kā arī saistītie ar atliktā nodokļa debeta atlikuma izslēgšanu no bilances.

Izskatot perspektīvas, Sabiedrības valde orientējas uz pārdošanas attīstību un palielināšanu „rietumu” tirgus segmentā, ņemot vērā tā pieauguma ierobežojumu sakarā ar vispārējo ekonomikas stagnāciju šajā segmentā, kā arī uz „austrumu” tirgus segmenta stabilizāciju.

Pēc EBA un PricewaterhouseCoopers novērtējuma vispārējais „austrumu” tirgus segmenta kritums 2015.gadā var sastādīt 11-12% pret 2014.gadu. Tomēr līdzās tam tiek prognozēts neizbēgams cenu paaugstinājums precēm un pakalpojumiem, kas kopā ar paredzamo rubļa stabilizāciju prognozējamā „koridorā” ($\pm 5\%$) ļaus noregulēt disbalansu starp komplektējošo izstrādājumu piegādes cenām un gatavo automobiļu, mehānismu vai agregātu pārdošanas cenām.

Būtisks taktisko uzlabojumu faktors šajā tirgus segmentā ir KF ražoto automobiļu utilizācijas valsts programmas atjaunošana, pārkot jaunu automobili, kura iesākta 2014.gada novembrī un paredzams ka turpināsies līdz 2016.gada beigām. 2009.-2010.gados šī programma būtiski uzlaboja stāvokli šajā tirgus sektorā.

Stratēģisko uzlabojumu daļā var pieņemt autobūves un mašīnbūves attīstības stratēģijas izstrādi KF līdz 2025.gadam, par kuras tuvāko elementu var kļūt Federālā likuma projekts par atsevišķu veidu automobiļu un cita transporta ekspluatācijas termiņu ierobežošanu.

Turklāt Sabiedrība plāno aktivizēt sava ražošanas potenciāla realizācijas iespējas citos rūpniecības sektoros, kuros ir pieprasītas speciālas ķēdes piedziņas, piemēram, lauksaimniecībā un ražotnēs izmantojamos agregātos un mehānismos. Sabiedrība arī realizē zaudējumu minimizācijas programmu, pateicoties iekšējās struktūras optimizācijai, infrastruktūras, intelektuālo un cilvēkresursu izmantošanai.

Vispārējā Sabiedrības attīstības prognoze ir mēreni pozitīva.

PAZIŅOJUMS PAR VADĪBAS ATBILDĪBU

Saskaņā ar Valdes rīcībā esošo informāciju saīsinātie finanšu pārskati par 2014.gada 12 mēnešiem ir sagatavoti saskaņā ar spēkā esošo normatīvo aktu prasībām un sniedz patiesu un skaidru priekšstatu par kapitālsabiedrības aktīviem, pasīviem, finansiālo stāvokli un peļņu. Vadības ziņojumā ir ietverta patiesa informācija.

AS „Ditton pievadķēžu rūpnīca”
Valdes priekšsēdētājs

Rolands Zarāns

AS "DITON PIEVADĶĒŽU RŪPNĪCA"
FINANŠU PĀRSKATS PAR 2014.GADA 12 MĒNEŠIEM

BILANCE

AKTĪVI	31.12.2014. EUR	31.12.2013. EUR
1. Ilgtermiņa ieguldījumi		
I. Nemateriālie ieguldījumi		
Programmapgādājuma licences	1 058	1 487
Citi nemateriālie ieguldījumi	1 589 800	3 179 599
Nemateriālie ieguldījumi kopā	1 590 858	3 181 086
II. Pamatlīdzekļi		
Zemes gabali, ēkas un būves	2 157 230	2 775 829
Iekārtas un mašīnas	18 359	6 669
Pārējie pamatlīdzekļi un inventārs	3 228	19 554
Pamatlīdzekļu izveidošana un nepabeigto celtniecības objektu izmaksas	2 048 860	44 425
Pamatlīdzekļi kopā	4 227 677	2 846 477
III. Ilgtermiņa finanšu ieguldījumi		
Līdzdalība pārējo sabiedrību kapitālā	67 160	67 160
Atliktā nodokļa aktīvs	-	329 651
Pārējie aizdevumi un citi ilgtermiņa debitori	1 994 803	4 076 674
Ilgtermiņa finanšu ieguldījumi kopā	2 061 963	4 473 485
1. Ilgtermiņa ieguldījumi kopā	7 880 498	10 501 049
2. Apgrozāmie līdzekļi		
I. Krājumi		
Izejvielas, pamatmateriāli un palīgmateriāli	793 222	994 632
Nepabeigtie ražojumi	220 186	291 305
Gatavie ražojumi un preces pārdošanai	494 918	208 656
Avansa maksājumi par precēm un pakalpojumiem	104 136	1 815 535
Krājumi kopā	1 612 462	3 310 128
II. Debitori		
Pircēju un pasūtītāju parādi	3 233 920	3 680 729
Citi debitori	1 502 959	233 303
Nākamo periodu izmaksas	11 133	-
Debitori kopā	4 748 012	3 914 032
IV. Nauda un naudas ekvivalenti	59 576	207 342
2. Apgrozāmie līdzekļi kopā	6 420 050	7 431 502
<u>AKTĪVU KOPSUMMA</u>	<u>14 300 548</u>	<u>17 932 550</u>

AS "DITON PIEVADĶĒŽU RŪPNĪCA"
FINANŠU PĀRSKATS PAR 2014.GADA 12 MĒNEŠIEM

BILANCE

PASĪVI	31.12.2014. EUR	31.12.2013. EUR
1. Pašu kapitāls		
Pamatkapitāls	10 529 251	10 529 251
Nesadalītā peļņa:		
a) iepriekšējo gadu nesadalītā peļņa	1 543 379	1 539 495
b) pārskata gada peļņa / (zaudējumi)	-4 160 274	3 884
1. Pašu kapitāls kopā	7 912 356	12 072 630
2. Ilgtermiņa kreditori:		
Aizņēmumi no kredītiestādēm	1 502 387	1 585 658
2. Ilgtermiņa kreditori kopā	1 502 387	1 585 658
3. Īstermiņa kreditori:		
Aizņēmumi no kredītiestādēm	2 096 000	745 093
Citi aizņēmumi	233 607	391 446
No pircējiem saņemtie avansi	67 094	33 825
Parādi piegādātājiem un darbuzņēmējiem	1 817 615	2 321 766
Nodokļi un valsts sociālās apdrošināšanas iemaksas	437 540	318 236
Pārējie kreditori	113 373	359 585
Uzkrātās saistības	120 576	104 321
3. Īstermiņa kreditori kopā	4 885 805	4 274 262
Kreditori kopā	6 388 192	5 859 920
<u>PASĪVU KOPSUMMA</u>	<u>14 300 548</u>	<u>17 932 550</u>

AS "DITTON PIEVADĶĒŽU RŪPNĪCA"
FINANŠU PĀRSKATS PAR 2014.GADA 12 MĒNEŠIEM

PEĻNAS VAI ZAUDĒJUMU APRĒĶINS

	31.12.2014.	31.12.2013.
	EUR	EUR
Neto apgrozījums	10 695 729	9 515 844
Pārdotās produkcijas ražošanas izmaksas	-9 284 271	-8 589 072
Bruto peļņa	1 411 458	926 772
Pārdošanas izmaksas	-1 590 141	-1 589 800
Administrācijas izmaksas	-769 994	-793 630
Pārējie saimnieciskās darbības ieņēmumi	742 223	1 743 421
Pārējie saimnieciskās darbības izdevumi	-3 414 205	-107 686
Pārējie procentu ieņēmumi un tamlīdzīgi ieņēmumi	1 206	800
Procentu maksājumi un tamlīdzīgās izmaksas	-150 134	-110 920
Peļņa / (zaudējumi) pirms nodokļiem	-3 769 587	68 957
Uzņēmuma ienākuma nodoklis	-329 651	-4 338
Pārējie nodokļi	-61 036	-60 735
Pārskata perioda (zaudējumi) / peļņa	<u>-4 160 274</u>	<u>3 884</u>
Koeficients „Peļņa uz akciju”		0,000

AS "DITON PIEVADĶĒŽU RŪPNĪCA"
FINANŠU PĀRSKATS PAR 2014.GADA 12 MĒNEŠIEM

NAUDAS PLŪSMAS PĀRSKATS

	31.12.2014. EUR	31.12.2013. EUR
I. Pamatdarbības naudas plūsma		
1. Peļņa / (zaudējumi) pirms nodokļiem	-3 769 587	68 957
<i>Korekcijas:</i>		
Pamatlīdzekļu nolietojums	633 492	746 282
Nemateriālo ieguldījumu amortizācija	1 590 228	1 590 229
Ieņēmumi no pamatlīdzekļu izslēgšanas, neto	-685 043	-1 681 112
Procentu ienākumi	-1 206	-800
Procentu izdevumi	150 134	110 920
2. Peļņa / (zaudējumi) no pārskata gada saimnieciskās darbības	-2 081 982	834 476
<i>Korekcijas apgrozāmos līdzekļos un īstermiņa kreditoros:</i>		
Debitoros	1 248 891	-128 419
Krājumos	1 663 572	-1 489 651
Kreditoros	-2 611 002	-694 562
3. Pamatdarbības bruto naudas plūsma	-1 780 521	-1 478 156
4. Izdevumi nodokļu maksājumiem (uzņēmuma ienākuma nodoklis un nekustamā īpašuma nodoklis)	-1 901	-53 997
Pamatdarbības naudas plūsma	<u>-1 782 422</u>	<u>-1 532 153</u>
II. Ieguldīšanas naudas plūsma		
Pamatlīdzekļu iegāde	-18 064	-66 146
Pamatlīdzekļu pārdošana	692 851	1 690 335
Saņemti procenti	206	-
Ieguldīšanas darbības neto naudas plūsma	<u>674 993</u>	<u>1 624 189</u>
III. Finansēšanas darbības naudas plūsma		
Saņemtie / (atmaksātie) aizņēmumi, neto	1 102 786	71 885
Samaksātie procenti	-143 123	-104 255
Finansēšanas darbības neto naudas plūsma	<u>959 663</u>	<u>-32 370</u>

AS "DITON PIEVADĶĒŽU RŪPNĪCA"
FINANŠU PĀRSKATS PAR 2014.GADA 12 MĒNEŠIEM

NAUDAS IEŅĒMUMU UN IZDEVUMU KOPSAVILKUMS

	31.12.2014. EUR	31.12.2013. EUR
Pamatdarbības neto naudas plūsma	-1 782 422	-1 532 153
Ieguldīšanas darbības neto naudas plūsma	674 993	1 624 189
Finansēšanas darbības neto naudas plūsma	959 663	-32 370
Naudas un tās ekvivalentu pieaugums / (samazinājums)	-147 766	59 666
Naudas un tas ekvivalentu atlikums perioda sākumā	<u>207 342</u>	<u>147 676</u>
Naudas un tās ekvivalentu atlikums perioda beigās	<u>59 576</u>	<u>207 342</u>

AS "DITTON PIEVADĶĒŽU RŪPNĪCA"
FINANŠU PĀRSKATS PAR 2014.GADA 12 MĒNEŠIEM

PAŠU KAPITĀLA IZMAIŅU PĀRSKATS
 par periodu no 2014.gada 01.janvāra līdz 2014.gada 31.decembrim

	Pamat- kapitāls	Iepriekšējo gadu nesadalītā peļņa	Pārskata gada peļņa / zaudējumi	Pašu kapitāls kopā
	EUR	EUR	EUR	EUR
Uz 31.12.2012.	10 529 251	1 535 804	3 692	12 068 747
2012. gada peļņa pārvietota uz iepriekšējo gadu nesadalīto peļņu	-	3 692	-3 692	-
Pārskata gada peļņa	-	-	3 884	3 884
Uz 31.12.2013.	10 529 251	1 539 495	3 884	12 072 630
2013. gada peļņa pārvietota uz iepriekšējo gadu nesadalīto peļņu	-	3 884	-3 884	-
Pārskata gada peļņa / zaudējumi	=	=	<u>-4 160 274</u>	<u>-4 160 274</u>
Uz 31.12.2014.	<u>10 529 251</u>	<u>1 543 379</u>	<u>-4 160 274</u>	<u>7 912 356</u>

AS "DITON PIEVADĶĒŽU RŪPNĪCA"
FINANŠU PĀRSKATS PAR 2014.GADA 12 MĒNEŠIEM

Pielikums

SKAIDROJOŠĀS PIEZĪMES

Starpperioda finanšu pārskatā ievērotas tās pašas grāmatvedības politikas un aprēķina metodes, kādas lietotas pēdējā gada finanšu pārskatā.

Finanšu pārskats sagatavots, pamatojoties uz attaisnojuma dokumentiem un sniedz patiesu priekšstatu par akciju sabiedrības finansiālo stāvokli 2014.gada 31.decembrī, tās darbības rezultātiem un naudas plūsmu par 12 mēnešu periodu no 2014.gada 1.janvāra līdz 2014.gada 31.decembrim.

Šis finanšu pārskats ir sagatavots saskaņā ar Latvijas Republikas normatīvajiem aktiem, balstoties uz uzņēmējdarbības turpināšanas principu. Tā sagatavošanā ir konsekventi izmantotas uzskaites metodes.

Šo sabiedrības finanšu pārskatu par 2014.gada 12 mēnešiem nav pārbaudījis zvērināts revidents.

Finanšu pārskats sagatavots *euro*.

AS "DITON PIEVADĶĒŽU RŪPNĪCA"
FINANŠU PĀRSKATS PAR 2014.GADA 12 MĒNEŠIEM

**Paskaidrojumi un analīze par atsevišķiem
finanšu pārskatu posteņiem**

Preču produkcijas ražošana 2014.gada 12 mēnešos (tūkst.EUR)

Preču produkcija izlaista 7 053 tūkst.EUR apmērā. Šī gada 12 mēnešu rezultāts ir augstāks par iepriekšējā gada 12 mēnešu rezultātu par 1 043 tūkst. EUR vai par 17%.

Pievadķēžu ražošana 2014.gada 12 mēnešos (tūkst.m)

Pievadķēdes naturālajā izteiksmē tika saražotas par 442 tūkst. metru vairāk par 2013.gada 12 mēnešu rādītāju.

Pievadķēžu ražošana 2014.gada 12 mēnešos (tūkst.EUR)

Pievadķēdes šī gada 12 mēnešos naudas izteiksmē saražotas 6 927 tūkst.EUR apmērā. Pārskata perioda faktiskā izpilde ir par 1 040 tūkst.EUR augstāka par iepriekšējā gada attiecīgā perioda rādītāju.

Realizācija (neto-apgrozījums) 2014.gada 12 mēnešos (tūkst.EUR)

2014.gada 12 mēnešu neto-apgrozījums faktiski izpildīts 10 696 tūkst.EUR apmērā. Šī gada pārskata perioda faktiskā izpilde ir par 1 180 tūkst.EUR vai par 12% augstāka par iepriekšējā gada attiecīgā perioda rādītāju.

Pamatprodukcijas realizācija 2014.gada 12 mēnešos (tūkst.EUR)

Pamatprodukcijas realizācija pārskata periodā sastādīja 7 566 tūkst.EUR, kas ir par 255 tūkst.EUR vai par 3% mazāk par iepriekšējā gada attiecīgā perioda rādītāju.