

AS „DITTON PIEVADĶĒŽU RŪPNĪCA”

NEREVIDĒTS UN NEKONSOLIDĒTS

FINANŠU PĀRSKATS

PAR 2013.GADA 12 MĒNEŠIEM

(01.01.2013. – 31.12.2013.)

Sastādīts saskaņā ar Latvijas Republikas normatīvo aktu prasībām un AS „NASDAQ OMX Riga” noteikumiem

Daugavpili

2014

AS "DITTON PIEVADĶĒŽU RŪPNĪCA"
FINANŠU PĀRSKATS PAR 2013.GADA 12 MĒNEŠIEM

Saturs

| | |
|--|-------|
| Ziņas par uzņēmumu | 3-5 |
| Vadības ziņojums | 6-7 |
| Bilance | 8-9 |
| Peļņas vai zaudējumu aprēķins | 10 |
| Naudas plūsmas pārskats | 11-12 |
| Pašu kapitāla izmaiņu pārskats | 13 |
| <i>Pielikumi</i> | |
| <i>Skaidrojošās piezīmes</i> | 14 |
| <i>Paskaidrojumi un analīze par atsevišķiem finanšu pārskatu posteņiem</i> | 15 |

AS "DITTON PIEVADĶĒŽU RŪPNĪCA"
FINANŠU PĀRSKATS PAR 2013.GADA 12 MĒNEŠIEM

ZIŅAS PAR UZŅĒMUMU

| | |
|--------------------------------|--|
| Uzņēmuma nosaukums | Ditton pievadķēžu rūpnīca |
| Uzņēmuma juridiskais statuss | Akciju sabiedrība |
| Vienotais reģistrācijas numurs | 40003030187 |
| Reģistrācija Uzņēmumu reģistrā | Rīga, 03.10.1991. |
| Reģistrācija Komercreģistrā | Rīga, 29.08.2003. |
| Juridiskā adrese | Višķu ielā 17, Daugavpils, LV-5410, Latvija |
| Pasta adrese | Višķu ielā 17, Daugavpils, LV-5410, Latvija |
| Pamatkapitāls | 7 400 000.00 LVL |
| Publiskās uzrādītāja akcijas | 7 400 000 |
| Vienas akcijas nominālvērtība | 1.00 LVL |
| Galvenā grāmatvede | Valentīna Krivoguzova |
| Pārskata periods | 01.01.2013. – 31.12.2013. |

Atbildīgās personas par pārskata sastādīšanu:

Boriss Matvejevs, tālr.65402333, e-mail: dpr@dpr.lv

Nataļja Redzoba, tālr. 65402333, e-mail: dpr@dpr.lv

AS "DITTON PIEVADĶĒŽU RŪPNĪCA"
FINANŠU PĀRSKATS PAR 2013.GADA 12 MĒNEŠIEM

INFORMĀCIJA PAR VALDES UN PADOMES LOCEKĻIEM

VALDE

Valdes priekšsēdētājs

Rolands Zarāns, ievēlēts 15.01.2014.

Pjotrs Dorofejevs, ievēlēts 05.07.2010., līdz 15.01.2014.

Valdes locekļi

Nataļja Redzoba, ievēlēta 29.08.2003.

Jevgeņijs Sokolovskis, ievēlēts 05.07.2010.

Informācija par Valdes locekļiem piederošajām akcijām

| Valdes locekļi | Īpašumā esošās akcijas * | |
|-------------------------------------|--------------------------|------|
| | Skaitis | % |
| Rolands Zarāns, no 15.01.2014. | nav | - |
| Pjotrs Dorofejevs, līdz 15.01.2014. | nav | - |
| Nataļja Redzoba | nav | - |
| Jevgeņijs Sokolovskis | 1 900 | 0,03 |

PADOME

Padomes priekšsēdētājs

Boriss Matvejevs, ievēlēts 05.05.2005.

Padomes priekšsēdētāja vietnieki

Georgijs Sorokins, ievēlēts 06.11.2000.

Inga Goldberga, ievēlēta 14.08.2009.

Padomes locekļi

Anželina Titkova, ievēlēta 14.08.2009.

Vladimirs Bagajevs /Vladimir Bagaev/, ievēlēts 28.05.2012.

Informācija par Padomes locekļiem piederošajām akcijām

| Padomes locekļi | Īpašumā esošās akcijas * | |
|--------------------|--------------------------|------|
| | Skaitis | % |
| Boriss Matvejevs | nav | - |
| Georgijs Sorokins | 5 678 | 0,08 |
| Inga Goldberga | nav | - |
| Anželina Titkova | nav | - |
| Vladimirs Bagajevs | 700 000 | 9,46 |

Informācija par Valdes un Padomes locekļu profesionālo pieredzi atrodama AS „Ditton pievadķēžu rūpnīca” mājas lapā internetā: http://www.dpr.lv/web_ru/for-akcioner.htm.

* uz 28.02.2014.

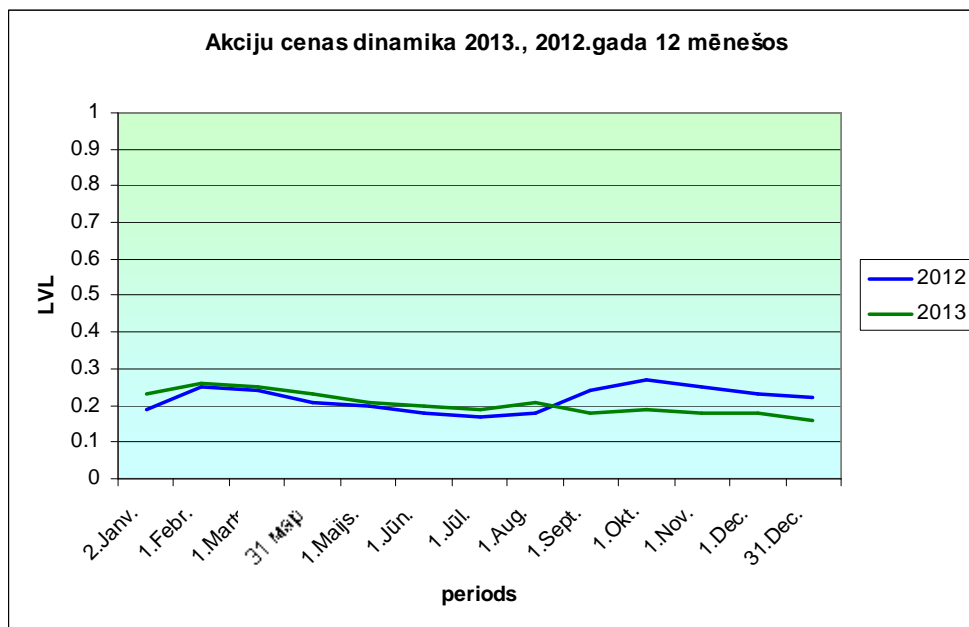
AS "DITTON PIEVADĶĒŽU RŪPNĪCA"
FINANŠU PĀRSKATS PAR 2013.GADA 12 MĒNEŠIEM

AKCIONĀRI, KURIEM PIEDER VIRS 5% AKCIJU NO VISA SABIEDRĪBAS KAPITĀLA*

| Vārds, uzvārds vai nosaukums | Akciju skaits, % |
|--------------------------------------|------------------|
| Eduards Zavadskis | 20,00 |
| Vladislavs Drīksne | 19,92 |
| MAX Invest Holding SIA | 13,63 |
| Maleks S SIA | 13,50 |
| Vladimirs Bagajevs /Vladimir Bagacv/ | 9,46 |

** Piezīme: Informācija sniegta un aktualizēta, pamatojoties uz 17.05.2013. AS „Ditton pievadķežu rūpnīca” akcionāru sarakstu sapulcei, ņemot vērā sabiedrībai iesniegtos akcionāru paziņojumus par līdzdalības iegūšanu un zaudēšanu.*

AKCIJU CENAS DINAMIKA



VADĪBAS ZIŅOJUMS

Sabiedrības darbības rezultāti 2013.gada 12 mēnešos

Neto-apgrozījums 2013.gada 12 mēnešos tika izpildīts 6 688 tūkst. LVL (9 516 tūkst.EUR) apmērā, kas attiecībā pret prognozi ir mazāk par 512 tūkst. LVL (729 tūkst.EUR) vai par 7%. Salīdzinājumā ar iepriekšējā gada līmeni neto-apgrozījums pārskata periodā ir mazāks par 3 172 tūkst.LVL (4 513 tūkst.EUR).

Peļņa 2013.gada 12 mēnešos pirms nodokļiem sastādīja 47 tūkst.LVL (67 tūkst.EUR). Peļņa pēc nodokļiem sastāda 1,7 tūkst.LVL (2,6 tūkst.EUR).

Preču produkcija izlaista 4 224 tūkst.LVL (6 010 tūkst.EUR) apmērā. 2013.gada 12 mēnešu rezultāts ir zemāks par iepriekšējā gada 12 mēnešu rezultātu par 1 901 tūkst.LVL (2 705 tūkst.EUR).

Šobrīd uz Austrumu un Rietumu tirgiem uzņēmums eksportē 99% produkcijas, tai skaitā, 68% uz Austrumiem un 31% uz Rietumiem; Latvijā tiek realizēts 1% produkcijas.

Vidējais statistiskais AS „Ditton pievadķēžu rūpnīca” darbinieku skaits šī gada 12 mēnešos sastādīja 322 cilvēki.

Vidējā darba alga 2013.gada 12 mēnešos sastādīja 286 LVL (407 EUR), kas ir par 57 LVL (81 EUR) mazāk nekā 2012.gadā 12 mēnešos.

Būtiski notikumi. Tirgus tendences un sabiedrības attīstība. Riski.

Noslēdzot 2013.gadu, Sabiedrības vadība atzīmē, ka rūpnieciskās ražošanas sfērā metālapstrādes un mašīnbūves jomā Sabiedrības pārstāvētajā sektorā nav novērojamas pieauguma tendences, kas arī atspoguļojas Sabiedrības rādītājos par pārskata gadu.

Vadības ieskatā Sabiedrības pārstāvētajā rūpnieciskās ražošanas sektorā pārskata gadu raksturo stagnācija un pieauguma trūkums, ko tirgus analītiķi jau agrāk apzīmēja kā „otro krīzes vilni”, kas izpaužas ne tik daudz kā katastrofisks vai straujš kritums, bet gan vairāk kā aktivitātes trūkums. Tā, piemēram, zināma stagnācija ir novērojama Sabiedrības pārstāvētajā Austrumu (KF) tirgus sektorā, kur, beidzoties valsts atbalsta programmām, ir samazinājušies ražošanas apjomi metālapstrādes un mašīnbūves jomā. Par apliecinājumu minētajiem apstākļiem Sabiedrība atsaucas uz Eiropas Parlamenta Rūpniecības, pētniecības un enerģētikas komitejas 2013.gada 15.novembra Ziņojumu „Par CARS 2020: rīcības plānu konkurētspējīgai un ilgtspējīgai Eiropas autobūves nozarei” (2013/2062(INI)), kurā tiek analizēta situācija autobūves tirgū, un šī jautājuma risināšana Eiropas Savienības līmenī norāda uz tā vispārējo aktualitāti un nozīmīgumu. Šiem apstākļiem Valde pievērta uzmanību jau iepriekšējos vadības ziņojumos, izdarot mēreni optimistiskas vai pesimistiskas prognozes attiecībā uz savas darbības rādītājiem, un šīs prognozes, dažādu tirgus segmentu aktivitātes novērtējums, kā arī informācija par citiem negatīvajiem faktoriem, kas ietekmē uzņēmuma darbību, saglabā savu aktualitāti arī šobrīd.

Ņemot vērā, ka Sabiedrības ražojamā produkcija nav gala patērētājam piegādājama gala produkts, bet gan tā sastāvdaļa (kā automobiļu dzinēju vai rūpnieciskās piedziņas elements), kā arī galvenās ražotnes, ar kurām tā vai citādi ir saistīta sabiedrības produkcija,

AS "DITTON PIEVADĶĒŽU RŪPNĪCA"
FINANŠU PĀRSKATS PAR 2013.GADA 12 MĒNEŠIEM

ir organizētas un strukturētas OEM-ražošanas sistēmā, Sabiedrība kā piegādātājs šo mašīnbūves nozares ražotāju pirmā līmeņa un otrā līmeņa komplektējošo daļu piegādātājiem pilnā mērā ir integrēta pasaules ekonomikā. Tādējādi ir likumsakarīgi, ka Sabiedrība ir atkarīga no tirgus aktivitātes un pieprasījuma, sevišķi metālapstrādes un mašīnbūves nozarēs, un tās ražošanas apjomi ir tieši atkarīgi no tirgus norisēm un rādītājiem, no gala produkta pieprasījuma un piedāvājuma attiecības, no piedāvājamās cenas un lietderības ražot par šo cenu attiecības, un tiek formēti, pamatojoties uz atsevišķiem pasūtījumiem, kuri nav saistīti savā starpā un ir orientēti uz dažādiem gala patērētājiem.

Citi objektīvi apstākļi, kas ietekmēja Sabiedrības darbības rezultātus, ir pastāvošie darījumu nosacījumi attiecībā ar Sabiedrības izejvielu piegādātājiem, kurus Sabiedrība, diemžēl, nespēj ietekmēt. Austrumu izejvielu jeb metāla piegādātāji vispārēji zināmo Kīprā norisinājušos notikumu iespaidā ir ieviesuši stingrākus darījumu nosacījumus, pārejot uz priekšapmaksas nosacījumiem, kā rezultātā palēninās līdzekļu aprites ātrums no apmaksas par izejvielām veikšanas brīža līdz apmaksas saņemšanai par pārdoto produkciju. Atteikšanos no sadarbības ar Austrumu (KF) izejvielu piegādātājiem Sabiedrība šobrīd neredz kā iespējamu sakarā ar to piedāvāto cenu ekonomisko izdevīgumu salīdzinājumā ar Eiropas piegādātājiem. Negatīvās norises ir novērojamas arī Rietumu jeb Eiropas tirgū, kur tirgus spēlētāji (piemēram, Sabiedrības ilgtermiņa partneris C.M. CATENIFICIO MILANESE S.R.L.) cieš finansiālas grūtības. Tādējādi var apgalvot, ka negatīvajiem faktoriem ir pakļauta ne tikai Sabiedrība, bet arī citi Eiropas, tai skaitā Latvijas (piemēram, AS „Liepājas metalurģis”) un NVS ražotāji un piegādātāji.

Augstākminēto negatīvo apstākļu lokalizācijai un samazināšanai Sabiedrības vadība šobrīd aktīvi strādā pie iekšējo vadības procesus pārkārtošanas, atzīstot, ka, šie pasākumi tiek ieviesti ar zināmu aizkavējumu, un tas bija tai skaitā subjektīvais faktors Sabiedrības 2013.gada darbības rezultātiem.

Sabiedrība joprojām darbojas ekonomijas režīmā, izmantojot iekšējās rezerves un reorganizējot ražošanas procesus atbilstoši esošajiem pieprasījuma, ražošanas un izmaksu apjomiem, ieskaitot personālsastāva optimizāciju atbilstoši ražošanas apjomiem un tā faktiskajai nodarbinātībai, uz attiecībā uz ražošanas apjomiem 2014.gadam Sabiedrības vadība saglabā mēreni optimistiskas prognozes.

PAZIŅOJUMS PAR VADĪBAS ATBILDĪBU

Saskaņā ar Valdes rīcībā esošo informāciju saīsinātie finanšu pārskati par 2013.gada 12 mēnešiem ir sagatavoti saskaņā ar spēkā esošo normatīvo aktu prasībām un sniedz patiesu un skaidru priekšstatu par kapitālsabiedrības aktīviem, pasīviem, finansiālo stāvokli un peļņu. Vadības ziņojumā ir ietverta patiesa informācija.

AS „Ditton pievadķēžu rūpnīca”
Valdes priekšsēdētājs

Rolands Zarāns

AS "DITON PIEVADĶĒŽU RŪPNĪCA"
FINANŠU PĀRSKATS PAR 2013.GADA 12 MĒNEŠIEM

BILANCE

1 EUR = 0,702804 LVL

| AKTĪVI | 31.12.2013. LVL | 31.12.2013. EUR | 31.12.2012. LVL | 31.12.2012. EUR |
|--|----------------------------|----------------------------|----------------------------|----------------------------|
| 1. Ilgtermiņa ieguldījumi | | | | |
| I. Nemateriālie ieguldījumi | | | | |
| Koncensijas, patenti, licences, preču zīmes un tamlīdzīgas tiesības | 1 045 | 1 487 | 1 346 | 1 916 |
| Citi nemateriālie ieguldījumi | 2 234 635 | 3 179 599 | 3 351 953 | 4 769 399 |
| Nemateriālie ieguldījumi kopā | 2 235 680 | 3 181 086 | 3 353 299 | 4 771 315 |
| II. Pamatlīdzekļi | | | | |
| Zemes gabali, ēkas un būves | 1 950 864 | 2 775 829 | 1 211 781 | 1 724 209 |
| Iekārtas un mašīnas | 4 688 | 6 670 | 19 587 | 27 869 |
| Pārējie pamatlīdzekļi un inventārs | 13 742 | 19 553 | 21 295 | 30 300 |
| Pamatlīdzekļu izveidošana un nepabeigto celtniecības objektu izmaksas | 31 222 | 44 425 | 31 222 | 44 425 |
| Pamatlīdzekļi kopā | 2 000 516 | 2 846 477 | 1 283 885 | 1 826 803 |
| III. Ilgtermiņa finanšu ieguldījumi | | | | |
| Līdzdalība pārējo sabiedrību kapitālā | 47 200 | 67 160 | 47 200 | 67 160 |
| Atliktā nodokļa aktīvs | 231 680 | 329 651 | 193 748 | 275 678 |
| Ilgtermiņa finanšu ieguldījumi kopā | 278 880 | 396 811 | 240 948 | 342 838 |
| 1. Ilgtermiņa ieguldījumi kopā | 4 515 076 | 6 424 374 | 4 878 132 | 6 940 956 |
| 2. Apgrozāmie līdzekļi | | | | |
| I. Krājumi | | | | |
| Izejvielas, pamatmateriāli un palīgmateriāli | 699 031 | 994 631 | 774 012 | 1 101 320 |
| Nepabeigtie ražojumi | 204 730 | 291 305 | 256 473 | 364 928 |
| Gatavie ražojumi un preces pārdošanai | 146 644 | 208 656 | 258 985 | 368 502 |
| Avansa maksājumi par precēm | 1 275 966 | 1 815 536 | 7 117 | 10 127 |
| Krājumi kopā | 2 326 371 | 3 310 128 | 1 296 587 | 1 844 877 |
| II. Debitori | | | | |
| Pircēju un pasūtītāju parādi | 5 451 934 | 7 757 403 | 5 320 705 | 7 570 681 |
| Citi debitori | 163 966 | 233 303 | 203 798 | 289 978 |
| Nākamo periodu izmaksas | - | - | 581 | 827 |
| Debitori kopā | 5 615 900 | 7 990 706 | 5 525 084 | 7 861 486 |
| IV. Nauda un naudas ekvivalenti | 145 721 | 207 342 | 103 787 | 147 676 |
| 2. Apgrozāmie līdzekļi kopā | 8 087 992 | 11 508 176 | 6 925 458 | 9 854 039 |
| <u>AKTĪVU KOPSUMMA</u> | <u>12 603 068</u> | <u>17 932 550</u> | <u>11 803 590</u> | <u>16 794 995</u> |

AS "DITON PIEVADĶĒŽU RŪPNĪCA"
FINANŠU PĀRSKATS PAR 2013.GADA 12 MĒNEŠIEM

BILANCE

1 EUR = 0,702804 LVL

| PASĪVI | 31.12.2013. | 31.12.2013. | 31.12.2012. | 31.12.2012. |
|--|--------------------------|--------------------------|--------------------------|--------------------------|
| | LVL | EUR | LVL | EUR |
| 1. Pašu kapitāls | | | | |
| Pamatkapitāls | 7 400 000 | 10 529 251 | 7 400 000 | 10 529 251 |
| Nesadalītā peļņa: | | | | |
| a) iepriekšējo gadu nesadalītā peļņa | 1 081 964 | 1 539 496 | 1 079 369 | 1 535 804 |
| b) pārskata gada peļņa / (zaudējumi) | 1 690 | 2 405 | 2 595 | 3 692 |
| 1. Pašu kapitāls kopā | 8 483 654 | 12 071 152 | 8 481 964 | 12 068 747 |
| 2. Ilgtermiņa kreditori: | | | | |
| Aizņēmumi no kredītiestādēm | 1 088 339 | 1 548 567 | 1 242 447 | 1 767 843 |
| 2. Ilgtermiņa kreditori kopā | 1 088 339 | 1 548 567 | 1 242 477 | 1 767 843 |
| 3. Īstermiņa kreditori: | | | | |
| Aizņēmumi no kredītiestādēm | 549 722 | 782 184 | 497 585 | 707 999 |
| Citi aizņēmumi | 275 110 | 391 446 | 119 402 | 169 894 |
| No pircējiem saņemtie avansi | 23 772 | 33 825 | 6 206 | 8 830 |
| Parādi piegādātājiem un darbuzņēmējiem | 1 632 968 | 2 323 504 | 1 059 504 | 1 507 538 |
| Nodokļi un valsts sociālās apdrošināšanas iemaksas | 223 468 | 317 966 | 186 448 | 265 292 |
| Pārējie kreditori | 252 718 | 359 585 | 113 126 | 160 964 |
| Uzkrātās saistības | 73 317 | 104 321 | 96 908 | 137 888 |
| 3. Īstermiņa kreditori kopā | 3 031 075 | 4 312 831 | 2 079 179 | 2 958 405 |
| Kreditori kopā | 4 119 414 | 5 861 398 | 3 321 626 | 4 726 248 |
| <u>PASĪVU KOPSUMMA</u> | <u>12 603 068</u> | <u>17 932 550</u> | <u>11 803 590</u> | <u>16 794 995</u> |

AS "DITON PIEVADĶĒŽU RŪPNĪCA"
FINANŠU PĀRSKATS PAR 2013.GADA 12 MĒNEŠIEM

PEĻŅAS VAI ZAUDĒJUMU APRĒĶINS

1 EUR = 0,702804 LVL

| | 31.12.2013. | 31.12.2013. | 31.12.2012. | 31.12.2012. |
|--|---------------------|---------------------|---------------------|---------------------|
| | LVL | EUR | LVL | EUR |
| Neto apgrozījums | 6 687 773 | 9 515 843 | 9 860 179 | 14 029 771 |
| Pārdotās produkcijas ražošanas izmaksas | -6 039 312 | -8 593 166 | -7 897 696 | -11 237 409 |
| Bruto peļņa | 648 461 | 922 677 | 1 962 483 | 2 792 362 |
| Pārdošanas izmaksas | -1 117 318 | -1 589 800 | -1 124 327 | -1 599 773 |
| Administrācijas izmaksas | -557 766 | -793 629 | -639 838 | -910 407 |
| Pārējie saimnieciskās darbības ieņēmumi | 1 225 283 | 1 743 421 | 1 697 | 2 415 |
| Pārējie saimnieciskās darbības izdevumi | -75 682 | -107 686 | -104 111 | -148 137 |
| Pārējie procentu ieņēmumi un tamlīdzīgi ieņēmumi | 562 | 799 | 8 682 | 12 353 |
| Procentu maksājumi un tamlīdzīgās izmaksas | -76 299 | -108 564 | -100 966 | -143 662 |
| Peļņa / (zaudējumi) pirms nodokļiem | 47 241 | 67 218 | 3 620 | 5 151 |
| Atliktā nodokļa ieņēmumi un zaudējumi | 37 932 | 53 972 | 45 640 | 64 939 |
| Pārējie nodokļi | -83 483 | -118 785 | -46 665 | -66 398 |
| Pārskata perioda (zaudējumi) / peļņa | <u>1 690</u> | <u>2 405</u> | <u>2 595</u> | <u>3 692</u> |
| Koeficients „Peļņa uz akciju” | 0.000 | 0.000 | 0.000 | 0.000 |

AS "DITON PIEVADĶĒŽU RŪPNĪCA"
FINANŠU PĀRSKATS PAR 2013.GADA 12 MĒNEŠIEM

NAUDAS PLŪSMAS PĀRSKATS

1 EUR = 0,702804 LVL

| | 31.12.2013. LVL | 31.12.2013. EUR | 31.12.2012. LVL | 31.12.2012. EUR |
|--|--------------------------|--------------------------|------------------------|------------------------|
| I. Pamatdarbības naudas plūsma | | | | |
| 1. Peļņa / (zaudējumi) pirms nodokļiem | 47 241 | 67 218 | 3 620 | 5 151 |
| <i>Korekcijas:</i> | | | | |
| Pamatlīdzekļu nolietojums | 524 490 | 746 282 | 595 036 | 846 660 |
| Nemateriālo ieguldījumu amortizācija | 1 117 619 | 1 590 229 | 1 117 448 | 1 589 985 |
| Ieņēmumi no pamatlīdzekļu pārdošanas, neto | -1 181 491 | -1 681 110 | -351 | -499 |
| Procentu ienākumi | 562 | 799 | -8 682 | -12 353 |
| Procentu izdevumi | 76 299 | 108 563 | 100 966 | 143 662 |
| 2. Peļņa / (zaudējumi) no pārskata gada saimnieciskās darbības | 584 720 | 831 981 | 1 808 037 | 2 572 606 |
| <i>Korekcijas apgrozāmos līdzekļos un īstermiņa kreditoros:</i> | | | | |
| Debitoros | -91 378 | -130 019 | -2 993 716 | -4 259 674 |
| Krājumos | -1 046 934 | -1 489 653 | 176 890 | 251 692 |
| Kreditoros | -485 262 | -690 466 | 622 316 | 885 476 |
| 3. Pamatdarbības bruto naudas plūsma | - | - | -386 473 | -549 901 |
| 4. Izdevumi nodokļu maksājumiem (uzņēmuma ienākuma nodoklis un nekustamā īpašuma nodoklis) | -37 949 | -53 996 | -42 049 | -59 380 |
| Pamatdarbības naudas plūsma | <u>-1 076 803</u> | <u>-1 532 153</u> | <u>-428 522</u> | <u>-609 731</u> |
| II. Ieguldīšanas naudas plūsma | | | | |
| Izsniegtie aizdevumi | - | - | 619 190 | 881 028 |
| Pamatlīdzekļu iegāde | -46 486 | -66 144 | -39 415 | -56 082 |
| Pamatlīdzekļu pārdošana | 1 187 973 | 1 690 333 | 2 283 | 3 248 |
| Saņemtie procenti | - | - | 30 682 | 43 657 |
| Ieguldīšanas darbības neto naudas plūsma | <u>1 141 487</u> | <u>1 624 189</u> | <u>612 740</u> | <u>871 851</u> |
| III. Finansēšanas darbības naudas plūsma | | | | |
| Izmaksātās dividendes | - | - | -11 100 | -15 793 |
| (Atmaksātie) / saņemtie aizņēmumi, neto | 50 521 | 71 885 | -130 632 | -185 873 |
| Samaksātie procenti | -73 271 | -104 255 | -103 066 | -146 650 |
| Finansēšanas darbības neto naudas plūsma | <u>-22 750</u> | <u>-32 370</u> | <u>-244 798</u> | <u>-348 316</u> |

AS "DITON PIEVADĶĒŽU RŪPNĪCA"
FINANŠU PĀRSKATS PAR 2013.GADA 12 MĒNEŠIEM

NAUDAS IEŅĒMUMU UN IZDEVUMU KOPSAVILKUMS

| | 31.12.2013. | 31.12.2013. | 31.12.2012. | 31.12.2012. |
|---|----------------|----------------|----------------|----------------|
| | LVL | EUR | LVL | EUR |
| Pamatdarbības neto naudas plūsma | -1 076 803 | -1 532 153 | -428 522 | -609 731 |
| Ieguldīšanas darbības neto naudas plūsma | 1 141 487 | 1 624 189 | 612 740 | 871 580 |
| Finansēšanas darbības neto naudas plūsma | -22 750 | -32 370 | -244 798 | -348 316 |
| Naudas un tās ekvivalentu pieaugums | 41 934 | 59 666 | -60 580 | -86 197 |
| Naudas un tas ekvivalentu atlikums perioda sākumā | <u>103 787</u> | <u>147 676</u> | <u>164 367</u> | <u>233 873</u> |
| Naudas un tās ekvivalentu atlikums perioda beigās | <u>145 721</u> | <u>207 342</u> | <u>103 787</u> | <u>147 676</u> |

AS "DITON PIEVADĶĒŽU RŪPNĪCA"
FINANŠU PĀRSKATS PAR 2013.GADA 12 MĒNEŠIEM

**Pašu kapitāla izmaiņu pārskats par periodu
 no 2013.gada 01.janvāra līdz 2013.gada 31.decembrim
 (LVL)**

| | Pamat- kapitāls | Pārskata gada nesadalītā peļņa/ (zaudējumi) | Iepriekšējo gadu nesadalītā peļņa | Pašu kapitāls kopā |
|--|-------------------------|---|--|--------------------------|
| | LVL | LVL | LVL | LVL |
| Uz 31.12.2011. | 7 400 000 | 121 417 | 969 052 | 8 490 469 |
| 2011. gada zaudējumi pārvietoti uz iepriekšējo gadu nesadalīto peļņu | - | -121 417 | 121 417 | - |
| Izmaksātās dividendes | - | - | -11 100 | -11 100 |
| Pārskata gada peļņa | - | 2 595 | - | 2 595 |
| Uz 31.12.2012. | 7 400 000 | 2 595 | 1 079 369 | 8 481 964 |
| 2012. gada peļņa pārvietota uz iepriekšējo gadu nesadalīto peļņu | - | -2 595 | 2 595 | - |
| Pārskata gada peļņa | = | <u>1 690</u> | = | <u>1 690</u> |
| Uz 31.12.2013. | <u>7 400 000</u> | <u>1 690</u> | <u>1 081 964</u> | <u>8 483 654</u> |

1 EUR = 0,702804 LVL

**Pašu kapitāla izmaiņu pārskats par periodu
 no 2013.gada 01.janvāra līdz 2013.gada 31.decembrim
 (EUR)**

| | Pamat- kapitāls | Pārskata gada nesadalītā peļņa/ (zaudējumi) | Iepriekšējo gadu nesadalītā peļņa | Pašu kapitāls kopā |
|--|--------------------------|---|--|--------------------------|
| | EUR | EUR | EUR | EUR |
| Uz 31.12.2011. | 10 529 251 | 172 761 | 1 378 837 | 12 080 849 |
| 2011. gada zaudējumi pārvietoti uz iepriekšējo gadu nesadalīto peļņu | - | -172 761 | 172 761 | - |
| Izmaksātās dividendes | - | - | 15 794 | -15 794 |
| Pārskata gada peļņa | - | 3 692 | - | 3 692 |
| Uz 31.12.2012. | 10 529 251 | 3 692 | 1 535 804 | 12 068 747 |
| 2012. gada peļņa pārvietota uz iepriekšējo gadu nesadalīto peļņu | - | -3 692 | 3 692 | - |
| Pārskata gada peļņa | = | <u>2 405</u> | = | <u>2 405</u> |
| Uz 31.12.2013. | <u>10 529 251</u> | <u>2 405</u> | <u>1 539 496</u> | <u>12 071 152</u> |

AS "DITON PIEVADĶĒŽU RŪPNĪCA"
FINANŠU PĀRSKATS PAR 2013.GADA 12 MĒNEŠIEM

Pielikums

SKAIDROJOŠĀS PIEZĪMES

Starpperioda finanšu pārskatā ievērotas tās pašas grāmatvedības politikas un aprēķina metodes, kādas lietotas pēdējā gada finanšu pārskatā.

Finanšu pārskats sagatavots, pamatojoties uz attaisnojuma dokumentiem un sniedz patiesu priekšstatu par akciju sabiedrības finansiālo stāvokli 2013.gada 31.decembrī, tās darbības rezultātiem un naudas plūsmu par 12 mēnešu periodu no 2013.gada 1.janvāra līdz 2013.gada 31.decembrim.

Šis finanšu pārskats ir sagatavots saskaņā ar Latvijas Republikas normatīvajiem aktiem, balstoties uz uzņēmējdarbības turpināšanas principu. Tā sagatavošanā ir konsekventi izmantotas uzskaites metodes.

Šo sabiedrības finanšu pārskatu par 2013.gada 12 mēnešiem nav pārbaudījis zvērināts revidents.

Finanšu pārskats sagatavots Latvijas latos un *euro*.

Valūtas apmaiņas kurss 1 EUR = 0,702804 LVL.

AS "DITON PIEVADĶĒŽU RŪPNĪCA"
FINANŠU PĀRSKATS PAR 2013.GADA 12 MĒNEŠIEM

**Paskaidrojumi un analīze par atsevišķiem
finanšu pārskatu posteņiem**

Preču produkcijas ražošana 2013.gada 12 mēnešos (tūkst.LVL/ tūkst.EUR)

Preču produkcija izlaista 4 224 tūkst.LVL (6 010 tūkst.EUR) apmērā. Šī gada rezultāts ir zemāks par iepriekšējā gada 12 mēnešu rezultātu par 1 901 tūkst.LVL (2 705 tūkst. EUR) vai par 31%.

Pievadķēžu ražošana 12 mēnešos (tūkst.m)

Pievadķēdes naturālajā izteiksmē tika saražotas par 1 029 tūkst. metru mazāk par 2012.gada 12 mēnešu rādītāju.

Pievadķēžu ražošana 12 mēnešos (tūkst.LVL/ tūkst.EUR)

Pievadķēdes šī gada 12 mēnešos naudas izteiksmē saražotas 4 224 tūkst.LVL (6 010 tūkst.EUR) apmērā. Pārskata perioda faktiskā izpilde ir par 1 901 tūkst.LVL (2 705 tūkst.EUR) zemāka par iepriekšējā gada attiecīgā perioda rādītāju.

Realizācija (neto-apgrozījums) 12 mēnešos (tūkst.LVL/ tūkst.EUR)

2013.gada 12 mēnešu neto-apgrozījums faktiski izpildīts 6 688 tūkst.LVL (9 516 tūkst.EUR) apmērā. Šī gada pārskata perioda faktiskā izpilde ir par 3 172 tūkst.LVL (4 513 tūkst.EUR) vai par 32% zemāka par iepriekšējā gada attiecīgā perioda rādītāju.

Pamatprodukcijas realizācija 2013.gada 12 mēnešos (tūkst.LVL/ tūkst.EUR)

Pamatprodukcijas realizācija pārskata periodā sastādīja 5 500 tūkst.LVL (7 826 tūkst.EUR), kas ir par 2 438 tūkst.LVL (3 469 tūkst.EUR) vai par 31% mazāk par iepriekšējā gada attiecīgā perioda rādītāju.