

**AS „DITTON PIEVADĶĒŽU RŪPNĪCA”**

**NEREVIDĒTS UN NEKONSOLIDĒTS**

**FINANŠU PĀRSKATS**

**PAR 2012.GADA 12 MĒNEŠIEM**

**(01.01.2012. – 31.12.2012.)**

Sastādīts saskaņā ar Latvijas Republikas normatīvo aktu prasībām un AS „NASDAQ OMX Riga” noteikumiem

Daugavpili

2013

AS "DITTON PIEVADĶĒŽU RŪPNĪCA"  
**FINANŠU PĀRSKATS PAR 2012.GADA 12 MĒNEŠIEM**

## Saturs

Ziņas par uzņēmumu .....	3-5
Vadības ziņojums .....	6-7
Bilance .....	8-9
Peļņas vai zaudējumu aprēķins .....	10
Naudas plūsmas pārskats .....	11-12
Pašu kapitāla izmaiņu pārskats .....	13
<i>Pielikumi</i>	
<i>Skaidrojošās piezīmes .....</i>	14
<i>Paskaidrojumi un analīze par atsevišķiem finanšu pārskatu posteņiem .....</i>	15

AS "DITTON PIEVADĶĒŽU RŪPNĪCA"  
FINANŠU PĀRSKATS PAR 2012.GADA 12 MĒNEŠIEM

**ZIŅAS PAR UZŅĒMUMU**

Uzņēmuma nosaukums	Ditton pievadķēžu rūpnīca
Uzņēmuma juridiskais statuss	Akciju sabiedrība
Vienotais reģistrācijas numurs	40003030187
Reģistrācija Uzņēmumu reģistrā	Rīga, 03.10.1991.
Reģistrācija Komercreģistrā	Rīga, 29.08.2003.
Juridiskā adrese	Višķu ielā 17, Daugavpils, LV-5410, Latvija
Pasta adrese	Višķu ielā 17, Daugavpils, LV-5410, Latvija
Pamatkapitāls	7 400 000.00 LVL
Publiskās uzrādītāja akcijas	7 400 000
Vienas akcijas nominālvērtība	1.00 LVL
Galvenā grāmatvede	Valentīna Krivoguzova
Pārskata periods	01.01.2012. – 31.12.2012.

Atbildīgās personas par pārskata sastādīšanu:

Boriss Matvejevs, tālr.65402333, e-mail: [dpr@dpr.lv](mailto:dpr@dpr.lv)

Nataļja Redzoba, tālr. 65402333, e-mail: [dpr@dpr.lv](mailto:dpr@dpr.lv)

AS "DITTON PIEVADĶĒŽU RŪPNĪCA"  
FINANŠU PĀRSKATS PAR 2012.GADA 12 MĒNEŠIEM

## INFORMĀCIJA PAR VALDES UN PADOMES LOCEKĻIEM

### VALDE

Valdes priekšsēdētājs

Pjotrs Dorofejevs, ievēlēts 22.06.2010.

Valdes locekļi

Nataļja Redzoba, ievēlēta 29.08.2003.

Jevgeņijs Sokolovskis, ievēlēts 22.06.2010.

### Informācija par Valdes locekļiem piederošajām akcijām

Valdes locekļi	Īpašumā esošās akcijas *	
	Skaitis	%
Pjotrs Dorofejevs	nav	-
Nataļja Redzoba	nav	-
Jevgeņijs Sokolovskis	1 900	0,03

### PADOME

Padomes priekšsēdētājs

Boriss Matvejevs, ievēlēts 14.08.2009.

Padomes priekšsēdētāja vietnieki

Georgijs Sorokins, ievēlēts 14.08.2009.

Inga Goldberga, ievēlēta 14.08.2009.

Padomes locekļi

Anželina Titkova, ievēlēta 14.08.2009.

Timo Sas, ievēlēts 16.10.2009., līdz 28.05.2012.

Vladimirs Bagajevs /Vladimir Bagaev/, ievēlēts 28.05.2012.

### Informācija par Padomes locekļiem piederošajām akcijām

Padomes locekļi	Īpašumā esošās akcijas *	
	Skaitis	%
Boriss Matvejevs	nav	-
Georgijs Sorokins	5 678	0,08
Inga Goldberga	nav	-
Anželina Titkova	nav	-
Timo Sas (līdz 28.05.2012.)	nav	-
Vladimirs Bagajevs (no 28.05.2012.)	700 000	9,46

Informācija par Valdes un Padomes locekļu profesionālo pieredzi atrodama AS „Ditton pievadķēžu rūpnīca” mājas lapā internetā: [http://www.dpr.lv/web\\_ru/for-akcioner.htm](http://www.dpr.lv/web_ru/for-akcioner.htm)

---

\* uz 31.12.2012.

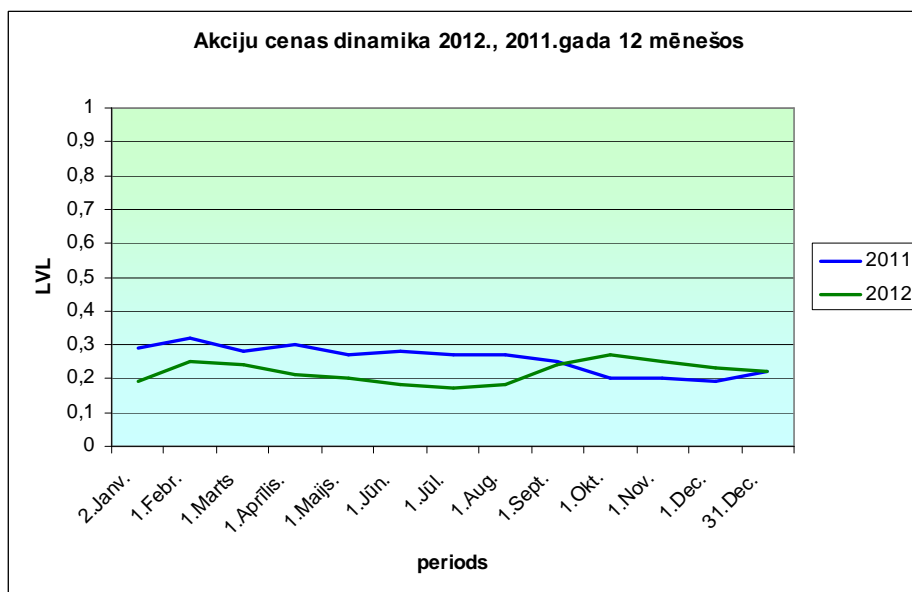
AS "DITON PIEVADĶĒŽU RŪPNĪCA"  
FINANŠU PĀRSKATS PAR 2012.GADA 12 MĒNEŠIEM

**AKCIONĀRI, KURIEM PIEDER VIRS 5% AKCIJU NO VISA SABIEDRĪBAS KAPITĀLA\***

Vārds, uzvārds vai nosaukums	Akciju skaits, %
Eduards Zavadskis	20,00
Vladislavs Driksne	19,92
MAX Invest Holding SIA	13,63
Maleks S SIA	11,72
Vladimirs Bagajevs /Vladimir Bagaev/	9,46

*\* Piezīme: Informācija sniegta un aktualizēta, pamatojoties uz 18.05.2012. AS „Diton pievadķēžu rūpnīca” akcionāru sarakstu sapulcei, ņemot vērā sabiedrībai iesniegtos akcionāru paziņojumus par līdzdalības iegūšanu un zaudēšanu.*

**AKCIJU CENAS DINAMIKA**



## VADĪBAS ZIŅOJUMS

### Sabiedrības darbības rezultāti 2012.gada 12 mēnešos

Neto-apgrozījums 2012.gada 12 mēnešos tika izpildīts 9 860 tūkst. LVL (14 030 tūkst.EUR) apmērā, kas attiecībā pret prognozi ir augstāks par 1 360 tūkst. LVL (1 935 tūkst.EUR) vai 16%. Salīdzinājumā ar iepriekšējā gada līmeni neto-apgrozījums pārskata periodā ir lielāks par 1 190 tūkst.LVL (1 693 tūkst.EUR) vai par 14%.

Peļņa 2012.gada 12 mēnešos pirms nodokļiem sastādīja 3,6 tūkst.LVL (5 tūkst.EUR). Peļņa pēc nodokļiem sastāda 2,6 tūkst.LVL (4 tūkst.EUR).

Preču produkcija izlaista 6 125 tūkst.LVL (8 715 tūkst.EUR) apmērā. 2012.gada 12 mēnešu rezultāts ir zemāks par iepriekšējā gada 12 mēnešu rezultātu par 380 tūkst.LVL (541 tūkst.EUR) vai par 6%.

Šobrīd uz Austrumu un Rietumu tirgiem uzņēmums eksportē 99% produkcijas, tai skaitā, 68% uz Austrumiem un 31% uz Rietumiem; Latvijā tiek realizēts 1% produkcijas.

Vidējais statistiskais AS „Ditton pievadķēžu rūpnīca” darbinieku skaits šī gada 12 mēnešos sastādīja 337 cilvēki.

Vidējā darba alga 2012.gada 12 mēnešos sastādīja 343 LVL (488 EUR), kas ir par 13 LVL (19 EUR) mazāk nekā 2011.gadā 12 mēnešos.

### **Būtiski notikumi. Tirgus tendences un sabiedrības attīstība. Riski.**

Sabiedrības darbība 2012.gada 12 mēnešos dod pamatu runāt par to, ka minētajā periodā situācija tirgū, kur tiek pārstāvēta Sabiedrības produkcija, joprojām saglabā iepriekšējās pozīcijas. Par to liecina ekonomiskā situācija to valstu tirgos, kur ir pārstāvēta Sabiedrības produkcija, tā arī pasūtījumu apjomu palielināšanās tirgus Rietumu un Austrumu segmentos. Tai pašā laikā tirgus pieprasījuma pieaugums pēc produkcijas Austrumu tirgū, kurā ir pārstāvētas Sabiedrības pievadķēdes, nav bezgalīgs, Sabiedrība atzīmē pirmās tirgus piesātinātības un pieprasījuma un ražošanas apjomu pieauguma palēnināšanās pazīmes. Tomēr šajos apstākļos Austrumu tirgus (KF, NVS) attīstība un saglabāšana Sabiedrībai nozīmē svarīgus mērķus un intereses. Tādā veidā var uzskatīt, ka visi iepriekšējos pārskatos atspoguļotie riski un tirgus tendences ir spēkā un aktuālas pārskata periodā.

Līdzās tam Sabiedrības Valde atzīmē, ka iezīmējušās pieauguma tendences var negatīvi ietekmēt metālprodukcijas cenu nestabilitāte un pieaugums, kā arī paredzamais iekšējais energonesēju cenu pieaugums. Šīs sabiedrības nekontrolējamās, un bieži vien – nepamatotās un nesistemātiskās izmaiņas negatīvi ietekmē sabiedrības ražošanas programmas, neļauj noslēgt ilgtermiņa piegādes līgumus cenu un pašizmaksas svārstību dēļ.

Kaut gan pārskata periodam paredzētos Sabiedrības apgrozījuma pieauguma tempus var uzskatīt par izpildītiem, tai pašā laikā daži fakti un tirgus tendences var liecināt par krīzes parādību „otrā viļņa” iespējamību. Pēc Latvijas un Eiropas Savienības analītiķu domām, globālās ekonomiskās krīzes „otrā viļņa” elementi, vismaz eirozonā, jau izpaužas un tas atstāj zināmu ietekmi uz Sabiedrības darbības rādītājiem.

AS "DITTON PIEVADĶĒŽU RŪPNĪCA"  
**FINANŠU PĀRSKATS PAR 2012.GADA 12 MĒNEŠIEM**

Šo pieņēmumu pastiprina vispārējie faktori, kas var negatīvi ietekmēt Sabiedrības attīstības tendences, un proti, pasaules ekonomikas nestabilitāte, uz ko attiecīgā veidā reaģēja ražotāji.

Krievijas Federācijā augstākminētajā periodā ir novērojama tirgus stabilizācijas, nedemonstrējot straujas pieauguma pazīmes. Situācija tirgus Austrumu segmentā pastāvīgi atrodas Sabiedrības monitoringa sfērā (skat. arī iepriekš minētās Austrumu tirgus prognozes).

Krīzes „otrā” viļņa varbūtību, kā arī to, ka patērīna tirgus pieaug, neapsteidzot tirgus prognozes, un pēc daudziem rādītājiem nav sasniedzis pirmskrīzes līmeni, Valde ņem vērā, organizējot sabiedrības darbību kopumā. Tomēr, kā norādīts augstāk, ne visi ietekmējošie faktori var tikt novērtēti un vadīti, kas līdz ar sabiedrības integritāti pasaules ekonomikā rada negatīvus atkarības faktoros.

Valde par savu galveno uzdevumu šajā periodā uzskata turpināt darbu, kas vērsts uz Sabiedrības attīstību saskaņā ar akcionāru apstiprinātajiem mērķiem un misiju, saistībā sabiedrības ar zīmolu, tehnoloģijām, personālu, tradicionālajiem partneriem un tirgu saglabāšanu un turpmāku attīstību kopā ar visu pasaules un Latvijas ekonomiku, vienlaicīgi izmantojot visus esošos labvēlīgos apstākļus uzņēmuma iespēju attīstībai un tā tirgus paplašināšanai.

Kopumā ņemot, Sabiedrība 2012.gada 12 mēnešu periodu noslēdza ar pozitīvu peļņas rādītāju.

## **PAZIŅOJUMS PAR VADĪBAS ATBILDĪBU**

Saskaņā ar Valdes rīcībā esošo informāciju saīsinātie finanšu pārskati par 2012.gada 12 mēnešiem ir sagatavoti saskaņā ar spēkā esošo normatīvo aktu prasībām un sniedz patiesu un skaidru priekšstatu par kapitālsabiedrības aktīviem, pasīviem, finansiālo stāvokli un peļņu. Vadības ziņojumā ir ietverta patiesa informācija.

AS „Ditton pievadķēžu rūpnīca”  
Valdes priekšsēdētājs

Pjotrs Dorofejevs

AS "DITON PIEVADĶĒŽU RŪPNĪCA"  
FINANŠU PĀRSKATS PAR 2012.GADA 12 MĒNEŠIEM

**BILANCE**

*1 EUR = 0,702804 LVL*

AKTĪVI	31.12.2012. LVL	31.12.2012. EUR	31.12.2011. LVL	31.12.2011. EUR
<b>1. Ilgtermiņa ieguldījumi</b>				
<b>I. Nemateriālie ieguldījumi</b>				
Koncensijas, patenti, licences, preču zīmes un tamlīdzīgas tiesības	1 346	1 916	549	781
Citi nemateriālie ieguldījumi	3 351 953	4 769 399	4 459 271	6 359 200
<b>Nemateriālie ieguldījumi kopā</b>	<b>3 353 299</b>	<b>4 771 315</b>	<b>4 469 820</b>	<b>6 359 981</b>
<b>II. Pamatlīdzekļi</b>				
Zemes gabali, ēkas un būves	1 211 781	1 724 209	1 748 766	2 488 270
Iekārtas un mašīnas	19 587	27 869	20 577	29 278
Pārējie pamatlīdzekļi un inventārs	21 295	30 300	39 868	56 727
Pamatlīdzekļu izveidošana un nepabeigto celtniecības objektu izmaksas	31 222	44 425	31 222	44 425
<b>Pamatlīdzekļi kopā</b>	<b>1 283 885</b>	<b>1 826 803</b>	<b>1 840 433</b>	<b>2 618 700</b>
<b>III. Ilgtermiņa finanšu ieguldījumi</b>				
Līdzdalība pārējo sabiedrību kapitālā	47 200	67 160	47 200	67 160
Ilgtermiņa aizdevumi	-	-	619 190	881 028
Atliktā nodokļa aktīvs	193 748	275 678	148 108	210 738
<b>Ilgtermiņa finanšu ieguldījumi kopā</b>	<b>240 948</b>	<b>342 838</b>	<b>814 498</b>	<b>1 158 926</b>
<b>1. Ilgtermiņa ieguldījumi kopā</b>	<b>4 878 132</b>	<b>6 940 956</b>	<b>7 124 751</b>	<b>10 137 607</b>
<b>2. Apgrozāmie līdzekļi</b>				
<b>I. Krājumi</b>				
Izejvielas, pamatmateriāli un palīgmateriāli	774 012	1 101 320	895 385	1 274 018
Nepabeigtie ražojumi	256 473	364 928	292 430	416 090
Gatavie ražojumi un preces pārdošanai	258 985	368 502	243 759	346 838
Avansa maksājumi par precēm	7 117	10 127	41 903	59 623
<b>Krājumi kopā</b>	<b>1 296 587</b>	<b>1 844 877</b>	<b>1 473 477</b>	<b>2 096 569</b>
<b>II. Debitori</b>				
Pircēju un pasūtītāju parādi	5 320 705	7 570 681	2 254 213	3 207 456
Citi debitori	203 798	289 978	301 087	428 408
Nākamo periodu izmaksas	581	827	-	-
<b>Debitori kopā</b>	<b>5 525 084</b>	<b>7 861 486</b>	<b>2 555 300</b>	<b>3 635 864</b>
<b>IV. Nauda un naudas ekvivalenti</b>	<b>103 787</b>	<b>147 676</b>	<b>164 367</b>	<b>233 873</b>
<b>2. Apgrozāmie līdzekļi kopā</b>	<b>6 925 458</b>	<b>9 854 039</b>	<b>4 193 144</b>	<b>5 966 306</b>
<b><u>AKTĪVU KOPSUMMA</u></b>	<b><u>11 803 590</u></b>	<b><u>16 794 995</u></b>	<b><u>11 317 895</u></b>	<b><u>16 103 913</u></b>



AS "DITON PIEVADĶĒŽU RŪPNĪCA"  
**FINANŠU PĀRSKATS PAR 2012.GADA 12 MĒNEŠIEM**

**BILANCE**

*1 EUR = 0,702804 LVL*

<b>PASĪVI</b>	<b>31.12.2012.</b>	<b>31.12.2012.</b>	<b>31.12.2011.</b>	<b>31.12.2011.</b>
	<b>LVL</b>	<b>EUR</b>	<b>LVL</b>	<b>EUR</b>
<b>1. Pašu kapitāls</b>				
Pamatkapitāls	7 400 000	10 529 251	7 400 000	10 529 251
Nesadalītā peļņa:				
a) iepriekšējo gadu nesadalītā peļņa	1 079 369	1 535 804	969 052	1 378 837
b) pārskata gada peļņa / (zaudējumi)	2 595	3 692	121 417	172 761
<b>1. Pašu kapitāls kopā</b>	<b>8 481 964</b>	<b>12 068 747</b>	<b>8 490 469</b>	<b>12 080 849</b>
 <b>2. Ilgtermiņa kreditori:</b>				
Aizņēmumi no kredītiestādēm	1 242 447	1 767 843	1 269 113	1 805 785
<b>2. Ilgtermiņa kreditori kopā</b>	<b>1 242 447</b>	<b>1 767 843</b>	<b>1 269 113</b>	<b>1 805 785</b>
 <b>3. Īstermiņa kreditori:</b>				
Aizņēmumi no kredītiestādēm	504 086	717 250	581 991	828 099
Citi aizņēmumi	119 402	169 894	138 962	197 725
No pircējiem saņemtie avansi	6 206	8 830	17 019	24 216
Parādi piegādātājiem un darbuzņēmējiem	1 059 504	1 507 538	452 591	643 979
Nodokļi un valsts sociālās apdrošināšanas iemaksas	186 448	265 292	162 048	230 573
Pārējie kreditori	113 126	160 964	119 922	170 634
Uzkrātās saistības	90 407	128 637	85 780	122 053
<b>3. Īstermiņa kreditori kopā</b>	<b>2 079 179</b>	<b>2 958 405</b>	<b>1 558 313</b>	<b>2 217 279</b>
<b>Kreditori kopā</b>	<b>3 321 626</b>	<b>4 726 248</b>	<b>2 827 426</b>	<b>4 023 064</b>
 <b><u>PASĪVU KOPSUMMA</u></b>	<b><u>11 803 590</u></b>	<b><u>16 794 995</u></b>	<b><u>11 317 895</u></b>	<b><u>16 103 913</u></b>

AS "DITON PIEVADĶĒŽU RŪPNĪCA"  
**FINANŠU PĀRSKATS PAR 2012.GADA 12 MĒNEŠIEM**

**PEĻŅAS VAI ZAUDĒJUMU APRĒĶINS**

*1 EUR = 0,702804 LVL*

	<b>31.12.2012.</b>	<b>31.12.2012.</b>	<b>31.12.2011.</b>	<b>31.12.2011.</b>
	<b>LVL</b>	<b>EUR</b>	<b>LVL</b>	<b>EUR</b>
Neto apgrozījums	9 860 179	14 029 771	8 670 416	12 336 891
Pārdotās produkcijas ražošanas izmaksas	-7 897 696	-11 237 409	-6 661 177	-9 478 001
<b>Bruto peļņa</b>	<b>1 962 483</b>	<b>2 792 362</b>	<b>2 009 239</b>	<b>2 858 890</b>
Pārdošanas izmaksas	-1 124 327	-1 599 773	-1 119 628	-1 593 087
Administrācijas izmaksas	-639 838	-910 407	-727 939	-1 035 764
Pārējie saimnieciskās darbības ieņēmumi	1 697	2 415	45 338	64 510
Pārējie saimnieciskās darbības izdevumi	-104 111	-148 137	-27 635	-39 321
Pārējie procentu ieņēmumi un tamlīdzīgi ieņēmumi	8 682	12 353	24 978	35 540
Procentu maksājumi un tamlīdzīgās izmaksas	-100 966	-143 662	-104 490	-148 675
<b>Peļņa / (zaudējumi) pirms nodokļiem</b>	<b>3 620</b>	<b>5 151</b>	<b>99 863</b>	<b>142 093</b>
Atliktā nodokļa ieņēmumi un zaudējumi	45 640	64 939	63 060	89 726
Pārējie nodokļi	-46 665	-66 398	-41 506	-59 058
<b>Pārskata perioda (zaudējumi) / peļņa</b>	<b><u>2 595</u></b>	<b><u>3 692</u></b>	<b><u>121 417</u></b>	<b><u>172 761</u></b>
<b>Koeficients „Peļņa uz akciju”</b>	<b>0.000</b>	<b>0.000</b>	<b>0.016</b>	<b>0.023</b>

AS "DITON PIEVADĶĒŽU RŪPNĪCA"  
**FINANŠU PĀRSKATS PAR 2012.GADA 12 MĒNEŠIEM**

**NAUDAS PLŪSMAS PĀRSKATS**

*1 EUR = 0,702804 LVL*

	31.12.2012. LVL	31.12.2012. EUR	31.12.2011. LVL	31.12.2011. EUR
<b>I. Pamatdarbības naudas plūsma</b>				
1. Peļņa / (zaudējumi) pirms nodokļiem	3 620	5 151	99 863	142 093
<i>Korekcijas:</i>				
Pamatlīdzekļu nolietojums	595 036	846 660	698 328	993 631
Nemateriālo ieguldījumu amortizācija	1 117 448	1 589 985	1 117 354	1 589 852
Ieņēmumi no pamatlīdzekļu pārdošanas, neto	351	499	1 932	2 749
Procentu ienākumi	-8 682	-12 353	-24 978	-35 540
Procentu izdevumi	100 966	143 662	104 490	148 675
2. Peļņa / (zaudējumi) no pārskata gada saimnieciskās darbības	1 808 739	2 573 604	1 996 989	2 841 460
<i>Korekcijas apgrozāmos līdzekļos un īstermiņa kreditoros:</i>				
Debitoros	-2 991 784	-4 256 925	-975 775	-1 388 403
Krājumos	176 890	251 692	-217 623	-309 650
Kreditoros	615 252	875 424	-548 114	-779 896
3. Pamatdarbības bruto naudas plūsma	-390 903	-556 205	255 477	363 511
4. Izdevumi nodokļu maksājumiem (nekustamā īpašuma nodoklis un uzņēmuma ienākuma nodoklis)	-41 486	-59 029	-39 076	-55 600
<b>Pamatdarbības naudas plūsma</b>	<b><u>-432 389</u></b>	<b><u>-615 234</u></b>	<b><u>216 401</u></b>	<b><u>307 911</u></b>
<b>II. Ieguldīšanas naudas plūsma</b>				
Izsniegtie aizdevumi	649 872	924 684	-270 202	-384 463
Pamatlīdzekļu iegāde	-39 415	-56 082	-47 047	-66 942
Pamatlīdzekļu pārdošana	-351	-499	-	-
<b>Ieguldīšanas darbības neto naudas plūsma</b>	<b><u>610 106</u></b>	<b><u>868103</u></b>	<b><u>-317 249</u></b>	<b><u>-451 405</u></b>
<b>III. Finansēšanas darbības naudas plūsma</b>				
Izmaksātās dividendes	-11 100	-15 793	-	-
(Atmaksātie) / saņemtie aizņēmumi, neto	-124 131	-176 623	213 458	303 723
Samaksātie procenti	-103 066	-146 650	-102 679	-146 099
<b>Finansēšanas darbības neto naudas plūsma</b>	<b><u>-238 297</u></b>	<b><u>-339 066</u></b>	<b><u>110 779</u></b>	<b><u>157 624</u></b>

AS "DITON PIEVADĶĒŽU RŪPNĪCA"  
**FINANŠU PĀRSKATS PAR 2012.GADA 12 MĒNEŠIEM**

**NAUDAS IENĒMUMU UN IZDEVUMU KOPSAVILKUMS**

	31.12.2012.	31.12.2012.	31.12.2011.	31.12.2011.
	LVL	EUR	LVL	EUR
Pamatdarbības neto naudas plūsma	-432 389	-615 234	216 401	307 911
Ieguldīšanas darbības neto naudas plūsma	610 106	868 103	-317 249	-451 405
Finansēšanas darbības neto naudas plūsma	-238 297	-339 066	110 779	157 624
Naudas un tās ekvivalentu pieaugums	-60 580	-86 197	9 931	14 130
Naudas un tas ekvivalentu atlikums perioda sākumā	<u>164 367</u>	<u>233 873</u>	<u>154 436</u>	<u>219 743</u>
Naudas un tās ekvivalentu atlikums perioda beigās	<u>103 787</u>	<u>147 675</u>	<u>164 367</u>	<u>233 873</u>

AS "DITON PIEVADĶĒŽU RŪPNĪCA"  
**FINANŠU PĀRSKATS PAR 2012.GADA 12 MĒNEŠIEM**

**Pašu kapitāla izmaiņu pārskats par periodu  
 no 2012.gada 01.janvāra līdz 2012.gada 31.decembrim  
 (LVL)**

	Pamat- kapitāls	Pārskata gada nesadalītā peļņa/ (zaudējumi)	Iepriekšējo gadu nesadalītā peļņa	Pašu kapitāls kopā
	LVL	LVL	LVL	LVL
<b>Uz 31.12.2010.</b>	<b>7 400 000</b>	<b>379 900</b>	<b>589 152</b>	<b>8 369 052</b>
2010. gada zaudējumi pārvietoti uz iepriekšējo gadu nesadalīto peļņu	-	-379 900	379 900	-
Pārskata gada peļņa	-	121 417	-	121 417
<b>Uz 31.12.2011.</b>	<b>7 400 000</b>	<b>121 417</b>	<b>969 052</b>	<b>8 490 469</b>
2011. gada peļņa pārvietota uz iepriekšējo gadu nesadalīto peļņu	-	-121 417	121 417	-
Izmaksātās dividendes	-	-	-11 100	-11 100
Pārskata gada peļņa	=	<u>2 595</u>	=	<u>2 595</u>
<b>Uz 31.12.2012.</b>	<b><u>7 400 000</u></b>	<b><u>2 595</u></b>	<b><u>1 079 369</u></b>	<b><u>8 481 964</u></b>

*1 EUR = 0,702804 LVL*

**Pašu kapitāla izmaiņu pārskats par periodu  
 no 2012.gada 01.janvāra līdz 2012.gada 31.decembrim  
 (EUR)**

	Pamat- kapitāls	Pārskata gada nesadalītā peļņa/ (zaudējumi)	Iepriekšējo gadu nesadalītā peļņa	Pašu kapitāls kopā
	EUR	EUR	EUR	EUR
<b>Uz 31.12.2010.</b>	<b>10 529 251</b>	<b>540 549</b>	<b>838 288</b>	<b>11 908 088</b>
2010. gada zaudējumi pārvietoti uz iepriekšējo gadu nesadalīto peļņu	-	-540 549	540 549	-
Pārskata gada peļņa	-	172 761	-	172 761
<b>Uz 31.12.2011.</b>	<b>10 529 251</b>	<b>172 761</b>	<b>1 378 837</b>	<b>12 080 849</b>
2011. gada peļņa pārvietota uz iepriekšējo gadu nesadalīto peļņu	-	-172 761	172 761	-
Izmaksātās dividendes	-	-	-15 794	-15 794
Pārskata gada peļņa	=	<u>3 692</u>	=	<u>3 692</u>
<b>Uz 31.12.2012.</b>	<b><u>10 529 251</u></b>	<b><u>3 692</u></b>	<b><u>1 535 804</u></b>	<b><u>12 068 747</u></b>

AS "DITON PIEVADĶĒŽU RŪPNĪCA"  
**FINANŠU PĀRSKATS PAR 2012.GADA 12 MĒNEŠIEM**

*Pielikums*

## **SKAIDROJOŠĀS PIEZĪMES**

Starpperioda finanšu pārskatā ievērotas tās pašas grāmatvedības politikas un aprēķina metodes, kādas lietotas pēdējā gada finanšu pārskatā.

Finanšu pārskats sagatavots, pamatojoties uz attaisnojuma dokumentiem un sniedz patiesu priekšstatu par akciju sabiedrības finansiālo stāvokli 2012.gada 31.decembrī, tās darbības rezultātiem un naudas plūsmu par 12 mēnešu periodu no 2012.gada 1.janvāra līdz 2012.gada 31.decembrim.

Šis finanšu pārskats ir sagatavots saskaņā ar Latvijas Republikas normatīvajiem aktiem, balstoties uz uzņēmējdarbības turpināšanas principu. Tā sagatavošanā ir konsekventi izmantotas uzskaites metodes.

Šo sabiedrības finanšu pārskatu par 2012.gada 12 mēnešiem nav pārbaudījis zvērināts revidents.

Finanšu pārskats sagatavots Latvijas latos un Euro.

Valūtas apmaiņas kurss 1 EUR = 0,702804 LVL.

AS "DITON PIEVADĶĒŽU RŪPNĪCA"  
**FINANŠU PĀRSKATS PAR 2012.GADA 12 MĒNEŠIEM**

**Paskaidrojumi un analīze par atsevišķiem  
finanšu pārskatu posteņiem**

Preču produkcijas ražošana 2012.gada 12 mēnešos (tūkst.LVL/ tūkst.EUR)

Preču produkcija izlaista 6 125 tūkst.LVL (8 715 tūkst.EUR) apmērā. Šī gada rezultāts ir zemāks par iepriekšējā gada 12 mēnešu rezultātu par 380 tūkst.LVL (541 tūkst. EUR) vai par 6%.

Pievadķēžu ražošana 12 mēnešos (tūkst.m)

Pievadķēdes naturālajā izteiksmē tika saražotas par 426 tūkst. metru mazāk par 2011.gada 12 mēnešu rādītāju.

Pievadķēžu ražošana 12 mēnešos (tūkst.LVL/ tūkst.EUR)

Pievadķēžu šī gada 12 mēnešos naudas izteiksmē saražotas 5 996 tūkst.LVL (8 532 tūkst.EUR) apmērā. Pārskata perioda faktiskā izpilde ir par 332 tūkst.LVL (472 tūkst.EUR) zemāka par iepriekšējā gada attiecīgā perioda rādītāju.

Realizācija (neto-apgrozījums) 12 mēnešos (tūkst.LVL/ tūkst.EUR)

2012.gada 12 mēnešu neto-apgrozījums faktiski izpildīts 9 860 tūkst.LVL (14 030 tūkst.EUR) apmērā. Šī gada pārskata perioda faktiskā izpilde ir par 1 190 tūkst.LVL (1 693 tūkst.EUR) vai par 14% augstāka par iepriekšējā gada attiecīgā perioda rādītāju.

Pamatprodukcijas realizācija 2012.gada 12 mēnešos (tūkst.LVL/ tūkst.EUR)

Pamatprodukcijas realizācija pārskata periodā sastādīja 7 938 tūkst.LVL (11 295 tūkst.EUR), kas ir par 900 tūkst.LVL (1 281 tūkst.EUR) vai par 13% vairāk par iepriekšējā gada attiecīgā perioda rādītāju.