

AS „DITTON PIEVADĶĒŽU RŪPNĪCA”

NEREVIDĒTS UN NEKONSOLIDĒTS

FINANŠU PĀRSKATS

PAR 2011.GADA 12 MĒNEŠIEM

(01.01.2011. – 31.12.2011.)

Sastādīts saskaņā ar Latvijas Republikas normatīvo aktu prasībām un AS „NASDAQ OMX Riga” noteikumiem

Daugavpili

2012

AS "DITTON PIEVADĶĒŽU RŪPNĪCA"
FINANŠU PĀRSKATS PAR 2011.GADA 12 MĒNEŠIEM

Saturs

Ziņas par uzņēmumu	3-5
Vadības ziņojums	6-7
Bilance	8-9
Peļņas vai zaudējumu aprēķins	10
Naudas plūsmas pārskats	11-12
Pašu kapitāla izmaiņu pārskats	13
<i>Pielikumi</i>	
<i>Skaidrojošās piezīmes</i>	14
<i>Paskaidrojumi un analīze par atsevišķiem finanšu pārskatu posteņiem</i>	15

AS "DITTON PIEVADĶĒŽU RŪPNĪCA"
FINANŠU PĀRSKATS PAR 2011.GADA 12 MĒNEŠIEM

ZIŅAS PAR UZŅĒMUMU

Uzņēmuma nosaukums	Ditton pievadķēžu rūpnīca
Uzņēmuma juridiskais statuss	Akciju sabiedrība
Vienotais reģistrācijas numurs	40003030187
Reģistrācija Uzņēmumu reģistrā	Rīga, 03.10.1991.
Reģistrācija Komercreģistrā	Rīga, 29.08.2003.
Juridiskā adrese	Višķu ielā 17, Daugavpils, LV-5410, Latvija
Pasta adrese	Višķu ielā 17, Daugavpils, LV-5410, Latvija
Pamatkapitāls	7 400 000.00 LVL
Publiskās uzrādītāja akcijas	7 400 000
Vienas akcijas nominālvērtība	1.00 LVL
Galvenā grāmatvede	Valentīna Krivoguzova
Pārskata periods	01.01.2011. – 31.12.2011.

Atbildīgās personas par pārskata sastādīšanu:

Boriss Matvejevs, tālr.65402333, e-mail: dpr@dpr.lv

Nataļja Redzoba, tālr. 65402333, e-mail: dpr@dpr.lv

AS "DITTON PIEVADĶĒŽU RŪPNĪCA"
FINANŠU PĀRSKATS PAR 2011.GADA 12 MĒNEŠIEM

INFORMĀCIJA PAR VALDES UN PADOMES LOCEKĻIEM

VALDE

Valdes priekšsēdētājs

Pjotrs Dorofejevs, ievēlēts 22.06.2010.

Valdes locekļi

Nataļja Redzoba, ievēlēta 29.08.2003.

Jevgeņijs Sokolovskis, ievēlēts 22.06.2010.

Informācija par Valdes locekļiem piederošajām akcijām

Valdes locekļi	Īpašumā esošās akcijas *	
	Skaitis	%
Pjotrs Dorofejevs	nav	-
Nataļja Redzoba	1 900	0,03
Jevgeņijs Sokolovskis	nav	-

PADOME

Padomes priekšsēdētājs

Boriss Matvejevs, ievēlēts 14.08.2009.

Padomes priekšsēdētāja vietnieki

Georgijs Sorokins, ievēlēts 14.08.2009.

Inga Goldberga, ievēlēta 14.08.2009.

Padomes locekļi

Anželina Titkova, ievēlēta 14.08.2009.

Timo Sas, ievēlēts 16.10.2009.

Informācija par Padomes locekļiem piederošajām akcijām

Padomes locekļi	Īpašumā esošās akcijas *	
	Skaitis	%
Boriss Matvejevs	nav	-
Georgijs Sorokins	5 678	0,08
Inga Goldberga	nav	-
Anželina Titkova	nav	-
Timo Sas	nav	-

Informācija par Valdes un Padomes locekļu profesionālo pieredzi atrodama AS „Ditton pievadķēžu rūpnīca” mājas lapā internetā: http://www.dpr.lv/web_ru/for-akcioner.htm

* uz 31.12.2011.

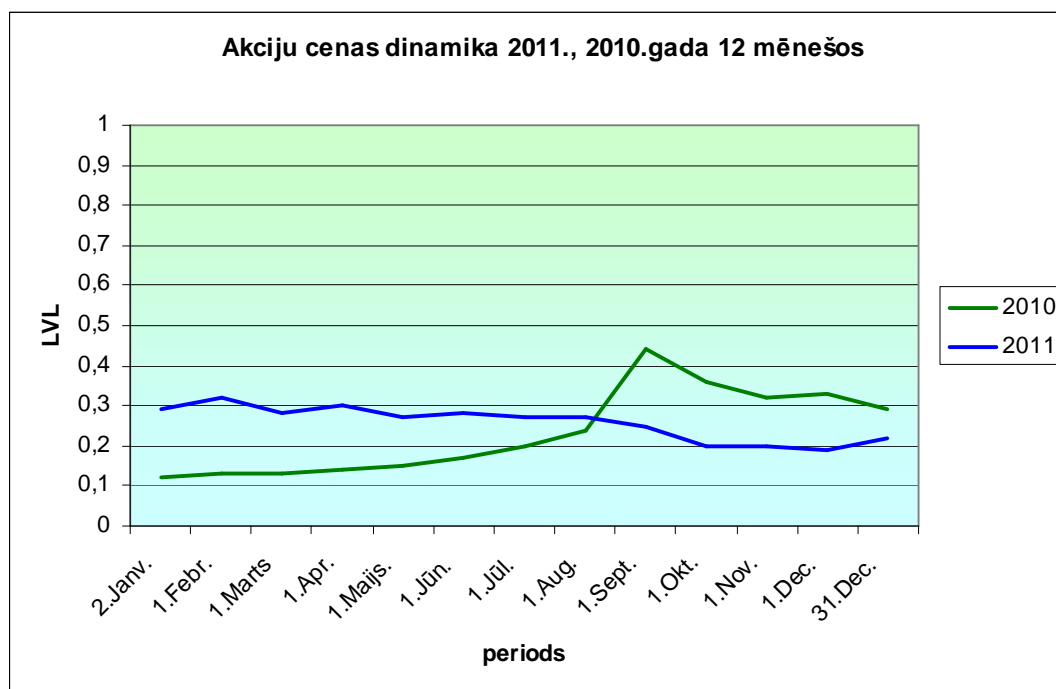
AS "DITTON PIEVADĶĒŽU RŪPNĪCA"
FINANŠU PĀRSKATS PAR 2011.GADA 12 MĒNEŠIEM

AKCIONĀRI, KURIEM PIEDER VIRS 5% AKCIJU NO VISA SABIEDRĪBAS KAPITĀLA *

Vārds, uzvārds vai nosaukums	Akciju skaits, %
Vladislavs Driksne	20,39
Eduards Zavadskis	20,00
MAX Invest Holding SIA	13,16
Maleks S SIA	11,10
Pāvels Samuilovs	9,46

* *Piezīme:* Informācija sniegta, pamatojoties uz 06.10.2011. AS „Ditton pievadķēžu rūpnīca” akcionāru sarakstu sapulcei.

AKCIJU CENAS DINAMIKA



VADĪBAS ZIŅOJUMS

Sabiedrības darbības rezultāti 2011.gada 12 mēnešos

Neto-apgrozījums 2011.gada 12 mēnešos tika izpildīts 8 670 tūkst. LVL (12 336 tūkst.EUR) apmērā, kas attiecībā pret prognozi ir augstāks par 1 670 tūkst. LVL (2 376 tūkst.EUR) vai 24%. Salīdzinājumā ar iepriekšējā gada līmeni neto-apgrozījums pārskata periodā ir lielāks par 1 832 tūkst.LVL (2 607 tūkst.EUR) vai par 27%.

Peļņa 2011.gada 12 mēnešos pirms nodokļiem sastādīja 100 tūkst.LVL (142 tūkst.EUR). Peļņa pēc nodokļiem sastāda 121 tūkst.LVL (173 tūkst.EUR).

Preču produkcija izlaista 6 505 tūkst.LVL (9 256 tūkst.EUR) apmērā. 2011.gada 12 mēnešu rezultāts ir augstāks par iepriekšējā gada 12 mēnešu rezultātu par 892 tūkst.LVL (1 269 tūkst.EUR) vai par 16%.

Šobrīd uz Austrumu un Rietumu tirgiem uzņēmums eksportē 99% produkcijas, tai skaitā, 68% uz Austrumiem un 31% uz Rietumiem; Latvijā tiek realizēts 1% produkcijas.

Vidējais statistiskais AS „Ditton pievadķēžu rūpnīca” darbinieku skaits šī gada 12 mēnešos sastādīja 358 cilvēki.

Vidējā darba alga 2011.gada 12 mēnešos sastādīja 356 LVL (507 EUR), kas ir par 45 LVL (64 EUR) vairāk nekā 2010.gadā 12 mēnešos.

Būtiski notikumi. Tirgus tendences un sabiedrības attīstība. Riski.

Sabiedrības darbība 2011.gada 12 mēnešos dod pamatu runāt par to, ka minētajā periodā situācija tirgū, kur tiek pārstāvēta Sabiedrības produkcija, ir stabilizējusies. Par to liecina ekonomiskā situācija to valstu tirgos, kur ir pārstāvēta Sabiedrības produkcija, tā arī pasūtījumu apjomu palielināšanās tirgus Rietumu un Austrumu segmentos. Situācijas uzlabošanās Austrumu tirgū joprojām sekmē Krievijas Federācijas (KF) valdības pieņemtā turpinošās automobiļu ražotāju atbalsta programma, kas bez šaubām palielinās produkcijas piegādi uz autorūpnīcu konveijeriem. Tirgus pieprasījuma pieaugums pēc produkcijas Austrumu tirgū, kurā ir pārstāvētas Sabiedrības pievadķēdes, nav bezgalīgs, Sabiedrība atzīmē pirmās tirgus piesātinātības un pieprasījuma un ražošanas apjomu pieauguma palēnināšanās pazīmes. Tomēr šajos apstākļos Austrumu tirgus (KF, NVS) attīstība un saglabāšana Sabiedrībai nozīmē svarīgus mērķus un intereses. Tādā veidā var uzskatīt, ka visi iepriekšējos pārskatos atspoguļotie riski un tirgus tendences ir spēkā un aktuālas pārskata periodā.

Tomēr, Sabiedrības Valde atzīmē, ka iezīmējušās pieauguma tendences var negatīvi ietekmēt metālprodukcijas cenu pieaugums, kas tirgū iesākās 2010. gada otrajā pusgadā, kā arī paredzamais iekšējais energonesēju cenu pieaugums. Šīs sabiedrības nekontrolējamās, un bieži vien – nepamatotās un nesistemātiskās izmaiņas negatīvi ietekmē sabiedrības ražošanas programmas, neļauj noslēgt ilgtermiņa piegādes līgumus cenu un pašizmaksas svārstību dēļ.

Kaut gan pārskata periodam paredzētos Sabiedrības apgrozījuma pieauguma tempus var uzskatīt par izpildītiem, kas radījis zināmu Sabiedrības finansiālās situācijas stabilizāciju, tai pašā laikā daži fakti un tirgus tendences, konkrēti, izejvielu cenu

AS "DITTON PIEVADĶĒŽU RŪPNĪCA"
FINANŠU PĀRSKATS PAR 2011.GADA 12 MĒNEŠIEM

pieaugums, var liecināt par krīzes parādību „otrā viļņa” iespējamību. Pēc Latvijas un Eiropas Savienības analītiķu domām, globālās ekonomiskās krīzes „otrā viļņa” elementi, vismaz eirozonā, jau izpaužas un tas atstāj zināmu ietekmi uz Sabiedrības darbības rādītājiem.

Šo pieņēmumu pastiprina vispārējie faktori, kas var negatīvi ietekmēt Sabiedrības attīstības tendences, un proti, pasaules ekonomikas nestabilitāte, uz ko attiecīgā veidā reaģēja ražotāji.

Krievijas Federācijā augstākminētajā periodā ir novērojama tirgus stabilizācijas, nedemonstrējot straujas pieauguma pazīmes, kā pamatā ir īstenojamās patērētāju pieprasījuma atbalsta programmas. Situācija tirgus Austrumu segmentā pastāvīgi atrodas Sabiedrības monitoringa sfērā (skat. arī iepriekš minētās Austrumu tirgus prognozes).

Krīzes „otrā” viļņa varbūtību, kā arī to, ka patērīna tirgus pieaug, neapsteidzot tirgus prognozes, un pēc daudziem rādītājiem nav sasniedzis pirmskrīzes līmeni, Valde ņem vērā, organizējot sabiedrības darbību kopumā. Tomēr, kā norādīts augstāk, ne visi ietekmējošie faktori var tikt novērtēti un vadīti, kas līdz ar sabiedrības integritāti pasaules ekonomikā rada negatīvus atkarības faktoros.

Pastāvošajos apstākļos Sabiedrība turpina darboties ekonomijas režīmā, izmantojot iekšējās rezerves un reorganizējot ražošanas procesus atbilstoši esošajiem pieprasījuma, ražošanas un izmaksu apjomiem, ieskaitot personālsastāva optimizāciju atbilstoši ražošanas apjomiem un tā faktiskajai nodarbinātībai.

Valde uzskata par savu galveno uzdevumu šajā periodā turpināt darbu saistībā ar pasaules krīzes seku lokalizāciju, ieskaitot krīzes „otrā viļņa” elementus, sabiedrības ar zīmolu, tehnoloģijām, personālu, tradicionālajiem partneriem un tirgu saglabāšanu un turpmāku attīstību kopā ar visu pasaules un Latvijas ekonomiku, vienlaicīgi izmantojot visus esošos labvēlīgos apstākļus uzņēmuma iespēju attīstībai un tā tirgus paplašināšanai.

Kopumā Sabiedrība 2011.gada 12 mēnešu periodu noslēdza ar peļņu.

PAZIŅOJUMS PAR VADĪBAS ATBILDĪBU

Saskaņā ar Valdes rīcībā esošo informāciju saīsinātie finanšu pārskati par 2011.gada 12 mēnešiem ir sagatavoti saskaņā ar spēkā esošo normatīvo aktu prasībām un sniedz patiesu un skaidru priekšstatu par kapitālsabiedrības aktīviem, pasīviem, finansiālo stāvokli un peļņu. Vadības ziņojumā ir ietverta patiesa informācija.

AS „Ditton pievadķēžu rūpnīca”
Valdes priekšsēdētājs

Pjotrs Dorofejevs

AS "DITON PIEVADĶĒŽU RŪPNĪCA"
FINANŠU PĀRSKATS PAR 2011.GADA 12 MĒNEŠIEM

BILANCE

1 EUR = 0,702804 LVL

AKTĪVI	31.12.2011. LVL	31.12.2011. EUR	31.12.2010. LVL	31.12.2010. EUR
1. Ilgtermiņa ieguldījumi				
I. Nemateriālie ieguldījumi				
Koncensijas, patenti, licences, preču zīmes un tamlīdzīgas tiesības	549	781	8	11
Citi nemateriālie ieguldījumi	4 469 271	6 359 200	5 586 589	7 949 000
Nemateriālie ieguldījumi kopā	4 469 820	6 359 981	5 586 597	7 949 011
II. Pamatlīdzekļi				
Zemes gabali, ēkas un būves	1 748 766	2 488 270	2 369 111	3 370 941
Iekārtas un mašīnas	20 577	29 278	12 540	17 843
Pārējie pamatlīdzekļi un inventārs	39 868	56 727	105 311	149 844
Pamatlīdzekļu izveidošana un nepabeigto celtniecības objektu izmaksas	31 222	44 425	7 261	10 331
Pamatlīdzekļi kopā	1 840 433	2 618 700	2 494 223	3 548 960
III. Ilgtermiņa finanšu ieguldījumi				
Līdzdalība pārējo sabiedrību kapitālā	47 200	67 160	47 200	67 160
Ilgtermiņa aizdevumi	619 190	881 028	333 518	474 553
Atliktā nodokļa aktīvs	148 108	210 738	85 048	121 012
Ilgtermiņa finanšu ieguldījumi kopā	814 498	1 158 926	465 766	662 725
1. Ilgtermiņa ieguldījumi kopā	7 124 751	10 137 607	8 546 586	12 160 696
2. Apgrozāmie līdzekļi				
I. Krājumi				
Izejvielas, pamatmateriāli un palīgmateriāli	895 385	1 274 018	679 921	967 441
Nepabeigtie ražojumi	292 430	416 090	257 381	366 220
Gatavie ražojumi un preces pārdošanai	243 759	346 838	250 280	356 116
Avansa maksājumi par precēm	41 903	59 623	68 272	97 142
Krājumi kopā	1 473 477	2 096 569	1 255 854	1 786 919
II. Debitori				
Pircēju un pasūtītāju parādi	2 254 213	3 207 456	947 090	1 347 588
Citi debitori	301 087	428 408	622 927	886 345
Debitori kopā	2 555 300	3 635 864	1 570 017	2 233 933
IV. Nauda un naudas ekvivalenti	164 367	233 873	154 436	219 743
2. Apgrozāmie līdzekļi kopā	4 193 144	5 966 306	2 980 307	4 240 595
<u>AKTĪVU KOPSUMMA</u>	<u>11 317 895</u>	<u>16 103 913</u>	<u>11 526 893</u>	<u>16 401 291</u>

AS "DITON PIEVADĶĒŽU RŪPNĪCA"
FINANŠU PĀRSKATS PAR 2011.GADA 12 MĒNEŠIEM

BILANCE

1 EUR = 0,702804 LVL

PASĪVI	31.12.2011.	31.12.2011.	31.12.2010.	31.12.2010.
	LVL	EUR	LVL	EUR
1. Pašu kapitāls				
Pamatkapitāls	7 400 000	10 529 251	7 400 000	10 529 251
Nesadalītā peļņa:				
a) iepriekšējo gadu nesadalītā peļņa	969 052	1 378 837	589 152	838 288
b) pārskata gada peļņa / (zaudējumi)	121 417	172 761	379 900	540 549
1. Pašu kapitāls kopā	8 490 469	12 080 849	8 369 052	11 908 088
 2. Ilgtermiņa kreditori:				
Aizņēmumi no kredītiestādēm	1 269 113	1 805 785	1 429 422	2 033 885
2. Ilgtermiņa kreditori kopā	1 269 113	1 805 785	1 429 422	2 033 885
 3. Īstermiņa kreditori:				
Aizņēmumi no kredītiestādēm	581 991	828 099	160 309	228 099
Citi aizņēmumi	138 962	197 725	186 877	265 902
No pircējiem saņemtie avansi	17 019	24 216	6 199	8 820
Parādi piegādātājiem un darbuzņēmējiem	452 591	643 979	638 812	908 948
Nodokļi un valsts sociālās apdrošināšanas iemaksas	162 048	230 573	532 598	757 819
Pārējie kreditori	119 922	170 634	107 714	153 263
Uzkrātās saistības	85 780	122 053	95 910	136 467
3. Īstermiņa kreditori kopā	1 558 313	2 217 279	1 728 419	2 459 318
Kreditori kopā	2 827 426	4 023 064	3 157 841	4 493 203
 <u>PASĪVU KOPSUMMA</u>	<u>11 317 895</u>	<u>16 103 913</u>	<u>11 526 893</u>	<u>16 401 291</u>

AS "DITON PIEVADĶĒŽU RŪPNĪCA"
FINANŠU PĀRSKATS PAR 2011.GADA 12 MĒNEŠIEM

PEĻŅAS VAI ZAUDĒJUMU APRĒĶINS

1 EUR = 0,702804 LVL

	31.12.2011.	31.12.2011.	31.12.2010.	31.12.2010.
	LVL	EUR	LVL	EUR
Neto apgrozījums	8 670 416	12 336 891	6 837 694	9 729 162
Pārdotās produkcijas ražošanas izmaksas	-6 661 177	-9 478 001	-6 216 710	-8 845 581
Bruto peļņa	2 009 239	2 858 890	620 984	883 581
Pārdošanas izmaksas	-1 119 628	-1 593 087	-255 849	-364 040
Administrācijas izmaksas	-727 939	-1 035 764	-753 749	-1 072 488
Pārējie saimnieciskās darbības ieņēmumi	45 338	64 510	879 442	1 251 333
Pārējie saimnieciskās darbības izdevumi	-27 635	-39 321	-89 174	-126 883
Pārējie procentu ieņēmumi un tamlīdzīgi ieņēmumi	24 978	35 540	49 651	70 647
Procentu maksājumi un tamlīdzīgās izmaksas	-104 490	-148 675	-87 428	-124 399
Peļņa / (zaudējumi) pirms nodokļiem	99 863	142 093	363 877	517 751
Atliktā nodokļa ieņēmumi un zaudējumi	63 060	89 726	56 181	79 938
Pārējie nodokļi	-41 506	-59 058	-40 158	-57 140
Pārskata perioda (zaudējumi) / peļņa	<u>121 417</u>	<u>172 761</u>	<u>379 900</u>	<u>540 549</u>
Koeficients „Peļņa uz akciju”	0.016	0.023	0.051	0.073

AS "DITON PIEVADĶĒŽU RŪPNĪCA"
FINANŠU PĀRSKATS PAR 2011.GADA 12 MĒNEŠIEM

NAUDAS PLŪSMAS PĀRSKATS

1 EUR = 0,702804 LVL

	31.12.2011. LVL	31.12.2011. EUR	31.12.2010. LVL	31.12.2010. EUR
I. Pamatdarbības naudas plūsma				
1. Peļņa / (zaudējumi) pirms nodokļiem	99 863	142 093	363 877	517 751
<i>Korekcijas:</i>				
Pamatlīdzekļu nolietojums	698 328	993 631	764 319	1 087 528
Nemateriālo ieguldījumu amortizācija	36	51	87	124
Uzkrājumi ilgtermiņa aizdevumiem	-	-	-124 750	-177 503
Ieņēmumi no pamatlīdzekļu pārdošanas, neto	-1 933	-2 750	-1 957	-2 785
Procentu ienākumi	-24 978	-35 540	-49 651	-70 647
Procentu izdevumi	104 490	148 675	87 428	124 398
2. Peļņa / (zaudējumi) no pārskata gada saimnieciskās darbības	875 806	1 246 160	1 039 353	1 478 866
<i>Korekcijas apgrozāmos līdzekļos un īstermiņa kredītoros:</i>				
Debitoros	179 841	255 891	-1 742 364	-2 479 161
Krājumos	-217 623	-309 650	859 374	1 222 779
Kredītoros	-558 934	-795 292	603 654	858 923
3. Pamatdarbības bruto naudas plūsma	279 090	397 109	760 017	1 081 407
4. Izdevumi nodokļu maksājumiem (nekustamā īpašuma nodoklis)	-39 076	-55 600	-182 220	-259 276
Pamatdarbības neto naudas plūsma	<u>240 014</u>	<u>341 509</u>	<u>577 797</u>	<u>822 131</u>
II. Ieguldīšanas naudas plūsma				
Izsniegtie aizdevumi	-297 680	-423 560	-258 197	-367 382
Pamatlīdzekļu iegāde	-47 048	-66 943	-134 089	-190 791
Pamatlīdzekļu pārdošana	3 866	5 501	1 957	2 785
Ieguldīšanas darbības neto naudas plūsma	<u>-340 862</u>	<u>-485 002</u>	<u>-390 329</u>	<u>-555 388</u>
III. Finansēšanas darbības naudas plūsma				
(Atmaksātie) / saņemtie aizņēmumi, neto	213 458	303 723	-104 866	-149 210
Samaksātie procenti	-102 679	-146 099	-81 586	-116 086
Finansēšanas darbības neto naudas plūsma	<u>110 779</u>	<u>157 624</u>	<u>-186 452</u>	<u>-265 296</u>

AS "DITON PIEVADĶĒŽU RŪPNĪCA"
FINANŠU PĀRSKATS PAR 2011.GADA 12 MĒNEŠIEM

NAUDAS IENĒMUMU UN IZDEVUMU KOPSAVILKUMS

	31.12.2011. LVL	31.12.2011. EUR	31.12.2010. LVL	31.12.2010. EUR
Pamatdarbības neto naudas plūsma	240 014	341 509	577 797	822 131
Ieguldīšanas darbības neto naudas plūsma	-340 862	-485 002	-390 329	-555 388
Finansēšanas darbības neto naudas plūsma	110 779	157 624	-186 452	-265 296
Naudas un tās ekvivalentu pieaugums	9 931	14 131	1 016	1 446
Naudas un tas ekvivalentu atlikums perioda sākumā	<u>154 436</u>	<u>219 743</u>	<u>153 420</u>	<u>218 297</u>
Naudas un tās ekvivalentu atlikums perioda beigās	<u>164 367</u>	<u>233 874</u>	<u>154 436</u>	<u>219 743</u>

AS "DITON PIEVADĶĒŽU RŪPNĪCA"
FINANŠU PĀRSKATS PAR 2011.GADA 12 MĒNEŠIEM

**Pašu kapitāla izmaiņu pārskats par periodu
 no 2011.gada 01.janvāra līdz 2011.gada 31.decembrim
 (LVL)**

	Pamat- kapitāls	Pārskata gada nesadalītā peļņa/ (zaudējumi)	Iepriekšējo gadu nesadalītā peļņa	Pašu kapitāls kopā
	LVL	LVL	LVL	LVL
Uz 31.12.2009.	7 400 000	-1 043 131	1 632 282	7 989 151
2009. gada peļņa pārvietota uz iepriekšējo gadu nesadalīto peļņu	-	1 043 131	-1 043 131	-
Pārskata gada peļņa	-	379 900	-	379 900
Uz 31.12.2010.	7 400 000	379 900	589 152	8 369 052
2010. gada zaudējumi pārvietoti uz iepriekšējo gadu nesadalīto peļņu	-	-379 900	-379 900	-
Pārskata gada peļņa	=	<u>121 417</u>	=	<u>121 417</u>
Uz 31.12.2011.	<u>7 400 000</u>	<u>121 417</u>	<u>969 052</u>	<u>8 490 469</u>

1 EUR = 0,702804 LVL

**Pašu kapitāla izmaiņu pārskats par periodu
 no 2011.gada 01.janvāra līdz 2011.gada 31.decembrim
 (EUR)**

	Pamat- kapitāls	Pārskata gada nesadalītā peļņa/ (zaudējumi)	Iepriekšējo gadu nesadalītā peļņa	Pašu kapitāls kopā
	EUR	EUR	EUR	EUR
Uz 31.12.2009.	10 529 251	-1 484 281	2 322 528	11 367 538
2009. gada peļņa pārvietota uz iepriekšējo gadu nesadalīto peļņu	-	1 484 241	-1 484 241	-
Pārskata gada peļņa	-	540 549	-	540 549
Uz 31.12.2010.	10 529 251	540 549	838 288	11 908 088
2010. gada zaudējumi pārvietoti uz iepriekšējo gadu nesadalīto peļņu	-	-540 549	540 549	-
Pārskata gada peļņa	=	<u>172 761</u>	=	<u>172 761</u>
Uz 31.12.2011.	<u>10 529 251</u>	<u>172 761</u>	<u>1 378 837</u>	<u>12 080 849</u>

AS "DITTON PIEVADĶĒŽU RŪPNĪCA"
FINANŠU PĀRSKATS PAR 2011.GADA 12 MĒNEŠIEM

Pielikums

SKAIDROJOŠĀS PIEZĪMES

Starpperioda finanšu pārskatā ievērotas tās pašas grāmatvedības politikas un aprēķina metodes, kādas lietotas pēdējā gada finanšu pārskatā.

Finanšu pārskats sagatavots, pamatojoties uz attaisnojuma dokumentiem un sniedz patiesu priekšstatu par akciju sabiedrības finansiālo stāvokli 2011.gada 31.decembrī, tās darbības rezultātiem un naudas plūsmu par 12 mēnešu periodu no 2011.gada 1.janvāra līdz 2011.gada 31.decembrim.

Šis finanšu pārskats ir sagatavots saskaņā ar Latvijas Republikas Grāmatvedības standartiem, balstoties uz uzņēmējdarbības turpināšanas principu. Tā sagatavošanā ir konsekventi izmantotas uzskaites metodes.

Šo sabiedrības finanšu pārskatu par 2011.gada 12 mēnešiem nav pārbaudījis zvērināts revidents.

Finanšu pārskats sagatavots Latvijas latos un Euro.

Valūtas apmaiņas kurss 1 EUR = 0,702804 LVL.

AS "DITON PIEVADĶĒŽU RŪPNĪCA"
FINANŠU PĀRSKATS PAR 2011.GADA 12 MĒNEŠIEM

**Paskaidrojumi un analīze par atsevišķiem
finanšu pārskatu posteņiem**

Preču produkcijas ražošana 2011.gada 12 mēnešos (tūkst.LVL/ tūkst.EUR)

Preču produkcija izlaista 6 505 tūkst.LVL (9 256 tūkst.EUR) apmērā. Šī gada rezultāts ir augstāks par iepriekšējā gada 12 mēnešu rezultātu par 892 tūkst.LVL (1 269 tūkst. EUR) vai par 16%.

Pievadķēžu ražošana 12 mēnešos (tūkst.m)

Pievadķēdes naturālajā izteiksmē tika saražotas par 208 tūkst. metru vairāk par 2010.gada 12 mēnešu rādītāju.

Pievadķēžu ražošana 12 mēnešos (tūkst.LVL/ tūkst.EUR)

Pievadķēdes šī gada 12 mēnešos naudas izteiksmē saražotas 6 328 tūkst.LVL (9 004 tūkst.EUR) apmērā. Pārskata perioda faktiskā izpilde ir par 824 tūkst.LVL (1 172 tūkst.EUR) lielāka par iepriekšējā gada attiecīgā perioda rādītāju.

Realizācija (neto-apgrozījums) 12 mēnešos (tūkst.LVL/ tūkst.EUR)

2011.gada 12 mēnešu neto-apgrozījums faktiski izpildīts 8 670 tūkst.LVL (12 336 tūkst.EUR) apmērā. Šī gada pārskata perioda faktiskā izpilde ir par 1 832 tūkst.LVL (2 607 tūkst.EUR) vai par 27% augstāka par iepriekšējā gada attiecīgā perioda rādītāju.

Pamatprodukcijas realizācija 2011.gada 12 mēnešos (tūkst.LVL/ tūkst.EUR)

Pamatprodukcijas realizācija pārskata periodā sastādīja 7 038 tūkst.LVL (10 014 tūkst.EUR), kas ir par 2 124 tūkst.LVL (3 022 tūkst.EUR) vai par 43% vairāk par iepriekšējā gada attiecīgā perioda rādītāju.