

AS „DITTON PIEVADĶĒŽU RŪPNĪCA”

NEREVIDĒTS UN NEKONSOLIDĒTS

FINANŠU PĀRSKATS

PAR 2009.GADA 12 MĒNEŠIEM

(01.01.2009. – 31.12.2009.)

Sastādīts saskaņā ar Latvijas normatīvo aktu prasībām,
Starptautiskajiem Grāmatvedības Standartiem,
un Rīgas fondu biržas noteikumiem

Daugavpili

2010

AS "DITON PIEVADĶĒŽU RŪPNĪCA"
FINANŠU PĀRSKATS PAR 2009.GADA 12 MĒNEŠIEM

Saturs

Ziņas par uzņēmumu	3-5
Vadības ziņojums	6-7
Bilance	8-9
Peļņas vai zaudējumu aprēķins	10
Naudas plūsmas pārskats	11
Pašu kapitāla izmaiņu pārskats	12-13
<i>Pielikumi</i>	
<i>Skaidrojošās piezīmes</i>	14
<i>Finanšu rādītāju apkopojums</i>	15
<i>Paskaidrojumi un analīze par atsevišķiem finanšu pārskatu posteņiem</i>	16

AS "DITTON PIEVADĶĒŽU RŪPNĪCA"
FINANŠU PĀRSKATS PAR 2009.GADA 12 MĒNEŠIEM

ZIŅAS PAR UZNĒMUMU

Uzņēmuma nosaukums	Ditton pievadķēžu rūpnīca
Uzņēmuma juridiskais statuss	Akciju sabiedrība
Vienotais reģistrācijas numurs	40003030187
Reģistrācija Uzņēmumu reģistrā	Rīga, 03.10.1991
Reģistrācija Komercreģistrā	Rīga, 29.08.2003.
Juridiskā adrese	Višķu ielā 17, Daugavpils, LV-5410, Latvija
Pasta adrese	Višķu ielā 17, Daugavpils, LV-5410, Latvija
Pamatkapitāls	7 400 000.00 LVL
Publiskās uzrādītāja akcijas	7 400 000
Vienas akcijas nominālvērtība	1.00 LVL
Galvenā grāmatvede	Valentīna Krivoguzova
Pārskata periods	01.01.2009. – 31.12.2009.

Atbildīgās personas par pārskata sastādīšanu:

Boriss Matvejevs, tālr.65402333, e-mail: dpr@dpr.lv

Nataļja Redzoba, tālr. 65402333, e-mail: dpr@dpr.lv

AS "DITTON PIEVADĶĒŽU RŪPNĪCA"
FINANŠU PĀRSKATS PAR 2009.GADA 12 MĒNEŠIEM

INFORMĀCIJA PAR VALDES UN PADOMES LOCEKĻIEM

VALDE

Valdes priekšsēdētājs

Eduards Zavadskis, ievēlēts 29.08.2003.

Valdes priekšsēdētāja vietnieks

Pjotrs Dorofejevs, ievēlēts 07.01.2004.

Valdes locekļi

Natalja Redzoba, ievēlēta 29.08.2003.

Informācija par Valdes locekļiem piederošajām akcijām

Valdes locekļi	Īpašumā esošās akcijas	
	Skaitis	%
Eduards Zavadskis	1 480 000	20,0
Pjotrs Dorofejevs	nav	-
Natalja Redzoba	1 900	0,03

PADOME

Padomes priekšsēdētājs

Boriss Matvejevs, ievēlēts 14.08.2009.

Padomes priekšsēdētāja vietnieki

Georgijs Sorokins, ievēlēts 14.08.2009.

Inga Goldberga, ievēlēta 14.08.2009.

Padomes locekļi

Anželina Titkova, ievēlēta 14.08.2009.

Timo Sas, ievēlēts 16.10.2009.

Jevgenijs Glinkins, līdz 14.08.2009.

Pāvels Samuilovs, līdz 14.08.2009.

Jevgenijs Sokolovskis, līdz 16.10.2009.

Informācija par Padomes locekļiem piederošajām akcijām

Padomes locekļi	Īpašumā esošās akcijas	
	Skaitis	%
Boriss Matvejevs	nav	-
Georgijs Sorokins	5 678	0,08
Inga Goldberga	nav	-
Anželina Titkova	nav	-
Timo Sas	nav	-
Jevgenijs Glinkins (līdz 14.08.2009.)	nav	-
Pāvels Samuilovs (līdz 14.08.2009.)	700 000	9,46
Jevgenijs Sokolovskis (līdz 16.10.2009.)	nav	-

Informācija par Valdes un Padomes locekļu profesionālo pieredzi atrodama AS „Ditton pievadķēžu rūpnīca” mājas lapā internetā: http://www.dpr.lv/web_ru/for-akcioner.htm

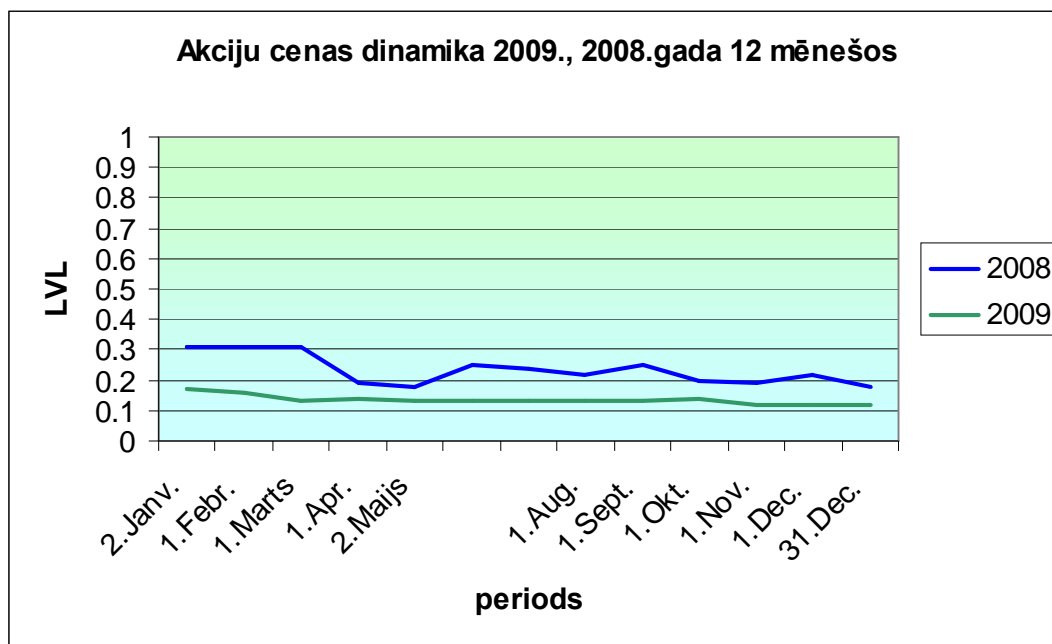
AS "DITTON PIEVADĶĒŽU RŪPNĪCA"
FINANŠU PĀRSKATS PAR 2009.GADA 12 MĒNEŠIEM

AKCIONĀRI, KURIEM PIEDER VIRS 5% AKCIJU NO VISA SABIEDRĪBAS KAPITĀLA *

Vārds, uzvārds vai nosaukums	Akciju skaits, %
Vladislavs Drīksne	20,39
Eduards Zavadskis	20,00
MAX Invest Holding SIA	13,16
Maleks S SIA	9,51
Pāvels Samuilovs	9,46

* *Piezīme:* Informācija sniegta, pamatojoties uz 01.06.2008. pilno AS „Ditton pievadķēžu rūpnīca” akcionāru sarakstu, ņemot vērā līdz 31.12.2009. sabiedrībai iesniegtos akcionāru paziņojums par līdzdalības iegūšanu un zaudēšanu.

AKCIJU CENAS DINAMIKA



VADĪBAS ZIŅOJUMS

Sabiedrības darbības rezultāti 2009.gada 12 mēnešos

Neto-apgrozījums 2009.gada 12 mēnešos attiecībā pret prognozi 7 450 tūkst. LVL (10 600 tūkst.EUR) faktiski tika izpildīts 4 470 tūkst. LVL (6 360 tūkst.EUR) apmērā, samazinājums 2 980 tūkst. LVL (4 240 tūkst.EUR) vai par 40%. Salīdzinājumā ar iepriekšējā gada līmeni neto-apgrozījums pārskata periodā ir mazāks par 2 897 tūkst.LVL (4 122 tūkst.EUR) vai par 39%.

Zaudējumi 2009.gada 12 mēnešos pirms nodokļiem sastādīja -1 054 tūkst.LVL (-1 500 tūkst.EUR), kas ir par 1 224 tūkst.LVL (1 742 tūkst.EUR) mazāk par prognozi. Zaudējumi pēc nodokļiem sastāda -1 043 tūkst.LVL (-1 484 tūkst.EUR).

Būtiski samazinoties neto-apgrozījumam 2009.gadā, nav iespējams proporcionāli samazināt visas sabiedrības izmaksas, jo ir izmaksas, kuras nav tieši atkarīgas no ražošanas apjomiem un ir saistītas ar citiem faktoriem, piemēram, tādās kā energoresursi (siltumapgāde vai apkure, elektroenerģija, gāzes apgāde), pamatlīdzekļu nolietojums, apsardze, ēku un būvju uzturēšana, fiksētā darba alga un ar to saistītie nodokļi un tamlīdzīgi izdevumi. Tas bija galvenais augsta izdevumu līmeņa saglabāšanās un sabiedrības zaudējumu izveidošanās faktors.

Preču produkcijas izlaista 4 313 tūkst.LVL (6 137 tūkst.EUR) apmērā. 2009.gada 12 mēnešu rezultāts ir mazāks par iepriekšējā gada 12 mēnešu rezultātu par 3 467 tūkst.LVL (4 933 tūkst.EUR) vai par 56%.

Šobrīd uz Austrumu un Rietumu tirgiem uzņēmums eksportē 98% produkcijas, tai skaitā, 67% uz Austrumiem un 31% uz Rietumiem; Latvijā tiek realizēti 2% produkcijas.

Vidējais statistiskais AS „Ditton pievadķēžu rūpnīca” darbinieku skaits šī gada 12 mēnešos sastādīja 362 cilvēki.

Vidējā darba alga 2009.gada 12 mēnešos sastādīja 251 LVL (357 EUR), kas ir par 73 LVL (104 EUR) mazāk nekā 2008.gadā 12 mēnešos.

Tirgus tendences un sabiedrības attīstība. Riski.

Sabiedrības darbība 2009.gadā noritēja padziļinošās krīzes apstākļos. Par krīzes parādību pieaugšanu, to iemesliem un iespējamajām sekām sabiedrības Valde ziņoja jau 2009.gada četrkšņu pārskatos. Krīzes parādību izbeigšanās pazīmes nozarēs, kurās strādā sabiedrības partneri, kā arī atveseļošanās sākums nav novērojams. Šajos apstākļos zināma tirgus stabilizācija jau var tikt vērtēta kā pozitīvs faktors.

Diemžēl, Valde atzīmē, ka pieprasījuma pēc sabiedrības produkcijas, kas pirmām kārtām tiek izmantota mašīnbūvē, pazemināšanās ievērojami pārsniedza prognozētos rādītājus.

Tai pašā laikā Valde pārlietu optimistiskās prognozēs par iespējamo ražošanas krituma līmeni nav viena pati: šobrīd attīstošās ekonomiskā krīze pēc saviem apjomiem, faktoriem, līmeņiem un sekām ir neparasta, nav (un nevar būt) izpētīta vēsturiskajā retrospektīvā un tai nav pilnvērtīga zinātniski-ekonomiskā pamatojuma gan attiecībā uz termiņiem un dziļuma, gan uz faktoriem.

AS "DITTON PIEVADĶĒŽU RŪPNĪCA"
FINANŠU PĀRSKATS PAR 2009.GADA 12 MĒNEŠIEM

Esot iekļautai pasaules un Eiropas ekonomikā, sabiedrība nevarēja saglabāties kā tādā „uzplaukuma” oāzē un tādā pat mērā izjūt visus pasaules krīzes faktorus, atkārtojot vispārējā krituma līmeni. Šo apstākli Valde jau atzīmēja agrāk, un tas ir pilnībā spēkā esošs. Tāpēc, veicot sabiedrības attīstības tendenču un risku analīzi, sabiedrība ir spiesta pilnībā atkārtot tos pašus aspektus, kas minēti 2009.gada ceturkšņu pārskatos.

Augstākminētajos apstākļos sabiedrība ir spiesta darboties ekonomijas režīmā, izmantojot iekšējās rezerves un reorganizējot ražošanas procesus atbilstoši esošajiem pieprasījuma, ražošanas un izmaksu apjomiem, ieskaitot personālsastāva optimizāciju atbilstoši ražošanas apjomiem un tā faktiskajai nodarbinātībai.

Iepriekšējos pārskatos Valde norādīja, ka nelabvēlīgās sabiedrības attīstības prognozes nepieciešams ierobežot ar krīzes periodu, kura pēc analītiķu domām visasāk būs jūtama 2009. un 2010.gados.

Tai pašā laikā, neskatoties uz turpinošos ekonomisko krīzi, redzamu globālās ekonomikas atveseļošanas kopumā un patērētāju pieprasījuma pieauguma pazīmju neesamību, bet ņemot vērā noteiktu uzņēmuma tirgus stabilizāciju, Valde uzskata par iespējamu mainīt uzņēmuma attīstības prognozes uz „piesardzīgi labvēlīgām”.

Valde uzskata par savu galveno uzdevumu šajā periodā turpināt darbu saistībā ar pasaules krīzes risku mazināšanu, sabiedrības ar zīmolu, tehnoloģijām, personālu, tradicionālajiem partneriem un tirgu saglabāšanu ar turpmāku attīstību pēc krīzes pārvarēšanas kopā ar visu pasaules un Latvijas ekonomiku, vienlaicīgi izmantojot visus rodošos labvēlīgos apstākļus uzņēmuma iespēju attīstībai un tā tirgus paplašināšanai.

PAZIŅOJUMS PAR VADĪBAS ATBILDĪBU

Saskaņā ar Valdes rīcībā esošo informāciju saīsinātie finanšu pārskati 2009.gada 12 mēnešiem ir sagatavoti saskaņā ar spēkā esošo normatīvo aktu prasībām un sniedz patiesu un skaidru priekšstatu par kapitālsabiedrības aktīviem, pasīviem, finansiālo stāvokli un peļņu vai zaudējumiem. Vadības ziņojumā ir ietverta patiesa informācija.

AS „Ditton pievadķēžu rūpnīca”
Valdes priekšsēdētājs

Eduards Zavadskis

AS "DITON PIEVADĶĒŽU RŪPNĪCA"
FINANŠU PĀRSKATS PAR 2009.GADA 12 MĒNEŠIEM

BILANCE	31.12.2009. LVL	31.12.2008. LVL	31.12.2009. EUR	31.12.2008. EUR
AKTĪVS				
APGROZĀMIE LĪDZEKĻI				
Nauda	153 420	83 453	218 297	118 743
Īstermiņa ieguldījumi	0	0	0	0
Debitori				
Pircēju un pasūtītāju parādi	5 105 378	4 854 595	7 264 298	6 907 466
Radniecīgo sabiedrību parādi	0	0	0	0
Uzkrājumi šaubīgiem debitoriem	-617 312	-1 312 072	-878 355	-1 866 910
Kopā	4 488 066	3 542 523	6 385 943	5 040 556
Citi debitori				
Citi debitori	686 534	129 097	976 850	183 688
Izsniegtie īstermiņa aizdevumi	0	0	0	0
Atvasinātie finansu instrumenti	0	0	0	0
Kopā	686 534	129 097	976 850	183 688
Uzkrātie ieņēmumi				
Citi uzkrātie ieņēmumi	0	0	0	0
Kopā	0	0	0	0
Avansa maksājumi				
Avansā samaksātie nodokļi	76 587	35 350	108 974	50 299
Nākamo periodu izmaksas	367	0	522	0
Kopā	76 954	35 350	109 496	50 299
Krājumi				
Izejvielas, pamatmateriāli un palīgmateriāli	951 407	1 348 030	1 353 730	1 918 074
Nepabeigtie ražojumi	276 308	305 395	393 151	434 538
Gatavie ražojumi un preces pārdošanai	846 137	1 054 405	1 203 944	1 500 283
Avansa maksājumi par precēm	70 345	1 204 116	100 092	1 713 303
Kopā	2 144 197	3 911 946	3 050 917	5 566 198
APGROZĀMIE LĪDZEKĻI KOPĀ	7 549 171	7 702 369	10 741 503	10 959 484
ILGTERMIŅA IEGULDĪJUMI				
Ilgtermiņa finanšu ieguldījumi				
Atliktā nodokļa aktīvi	28 867	0	41 074	0
Līdzdalība pārējo uzņēmumu kapitālā	47 200	0	67 159	0
Kopā	76 067	0	108 233	0
Pamatlīdzekļi				
Zemes gabali, ēkas un būves, iekārtas un mašīnas, nepabeigto celtniecības objektu izmaksas	14 009 339	14 216 559	19 933 494	20 228 341
Pārējie pamatlīdzekļi un inventārs	397 048	321 442	564 948	457 371
Uzkrātais nolietojums	-11 281 935	-10 636 220	-16 052 747	-15 133 978
Kopā	3 124 452	3 901 781	4 445 695	5 551 734
Nemateriālie aktīvi				
Koncesijas, patenti, licences un tamlīdzīgas tiesības	95	192	135	273
Konsolidācijas starpība	0	0	0	0
Avansa maksājumi par nemateriālajiem ieguldījumiem	0	0	0	0
Kopā	95	192	135	273
KOPĀ ILGTERMIŅA IEGULDĪJUMI	3 200 614	3 901 973	4 554 063	5 552 007
AKTĪVU KOPSUMMA	10 749 785	11 604 342	15 295 566	16 511 491

1 EUR =

0.702804 LVL 0.702804 LVL

AS "DITON PIEVADĶĒŽU RŪPNĪCA"
FINANŠU PĀRSKATS PAR 2009.GADA 12 MĒNEŠIEM

BILANCE	31.12.2009. LVL	31.12.2008. LVL	31.12.2009. EUR	31.12.2008. EUR
PASĪVS				
ĪSTERMIŅA SAISTĪBAS				
Saistības				
Īstermiņa aizņēmumi no kredītiestādēm	1 706 474	63 692	2 428 094	90 626
Atvasinātie finanšu instrumenti	0	0	0	0
Līzīga īstermiņa saistības	0	4 415	0	6 282
Kopā	1 706 474	68 107	2 428 094	96 908
Pircēju un pasūtītāju iemaksātie avansi	81 048	5 590	115 321	7 954
Kreditori	314 542	233 561	447 553	332 327
Kopā	395 590	239 151	562 874	340 281
Nodokļu maksājumi	331 291	442 423	471 385	629 511
Uzkrātie izdevumi				
Norēķini par darba algu	83 757	72 150	119 175	102 660
Procentu maksājumi	0	0	0	0
Kopā	415 048	514 573	590 560	732 171
Uzkrājumi	68 522	33 325	97 498	47 417
Kopā	68 522	33 325	97 498	47 417
ĪSTERMIŅA SAISTĪBAS KOPĀ	2 585 634	855 156	3 679 026	1 216 777
ILGTERMIŅA SAISTĪBAS				
Ilgtermiņa kreditori	-	1 713 537	-	2 438 143
Citi aizņēmumi	175 000	3 367	249 002	4 791
Kopā	175 000	1 716 904	249 002	2 442 934
ILGTERMIŅA SAISTĪBAS KOPĀ	175 000	1 716 904	249 002	2 442 934
KREDĪTORĪ KOPSUMMA	2 760 634	2 572 060	3 928 028	3 659 712
PAŠU KAPITĀLS	7 400 000	7 400 000	10 529 251	10 529 251
Akciju kapitāls	0	0	0	0
Akciju emisijas uzcenojums	0	0	0	0
Rezerves	0	0	0	0
Citas rezerves	0	0	0	0
Kopā	7 400 000	7 400 000	10 529 251	10 529 251
Nesadalītā peļņa	1 632 282	1 498 082	2 322 528	2 131 579
Pārskata perioda peļņa	-1 043 131	134 200	-1 484 241	190 949
Valūtas pārvērtēšanas rezerves	0	0	0	0
PAŠU KAPITĀLS KOPĀ	7 989 151	9 032 282	11 367 538	12 851 779
PASĪVU KOPSUMMA	10 749 785	11 604 342	15 295 566	16 511 491

1 EUR =

0.702804 LVL 0.702804 LVL

AS "DITON PIEVADĶĒŽU RŪPNĪCA"
FINANŠU PĀRSKATS PAR 2009.GADA 12 MĒNEŠIEM

PEĻŅAS VAI ZAUDĒJUMU APRĒĶINS	31.12.2009. LVL	31.12.2008. LVL	31.12.2009. EUR	31.12.2008. EUR
Neto apgrozījums	4 469 608	7 366 603	6 359 679	10 481 732
Citi ieņēmumi	495 868	1 764 787	705 557	2 511 065
Kopējie ieņēmumi	4 965 476	9 131 390	7 065 236	12 992 797
Pārdotās produkcijas ražošanas izmaksas	-3 217 634	-3 033 374	-4 578 281	-4 316 102
Mārketinga/reklāmas un sabiedrisko attiecību izmaksas	0	0	0	0
Bezcerīgie debitori	0	0	0	0
Pārējās uzņēmuma saimnieciskās darbības izmaksas	-76 313	-1 197 673	-108 583	-1 704 135
Algas, prēmijas un sociālās izmaksas	-1 350 395	-2 497 684	-1 921 439	-3 553 884
Pamatlīdzekļu un nemateriālo ieguldījumu nolietojums un amortizācija	-763 984	-838 739	-1 087 051	-1 193 418
Citi izdevumi	-523 990	-863 237	-745 571	-1 228 276
Saimnieciskās darbības izmaksas	-5 932 316	-8 430 707	-8 440 925	-11 995 815
Peļņa pirms procentu izmaksām un nodokļiem	-966 840	700 683	-1 375 689	996 982
Samaksātie procenti	-85 200	-119 328	-121 229	-169 789
Finanšu izmaksas	0	0	0	0
Finanšu ieņēmumi	0	0	0	0
Finanšu izmaksas	0	0	0	0
Zaudējumi no valūtas kursu svārtībām	-2 462	-15 712	-3 503	-22 356
Finanšu izmaksas	-87 662	-135 040	-124 732	-192 145
Peļņa pirms ārkārtas posteņiem un nodokļiem	-1 054 502	565 643	-1 500 421	804 837
Pārskata perioda peļņa pirms nodokļiem	-1 054 502	565 643	-1 500 421	804 837
Nodokļi	11 371	431 443	16 179	613 888
Peļņa pēc nodokļiem	-1 043 131	134 200	-1 484 242	190 949
Pārskata perioda peļņa	-1 043 131	134 200	-1 484 242	190 949
Koeficients "peļņa uz akciju"	-0.14	0.018	-0.20	0.026

1 EUR =

0.702804 LVL 0.702804 LVL

AS "DITON PIEVADĶĒŽU RŪPNĪCA"
FINANŠU PĀRSKATS PAR 2009.GADA 12 MĒNEŠIEM

NAUDAS PLŪSMAS PĀRSKATS	31.12.2009. LVL	31.12.2008. LVL	31.12.2009. EUR	31.12.2008. EUR
Pamatdarbības naudas plūsma	-117 751	-1 656 185	-167 545	-2 356 539
No pircējiem saņemtā nauda	-2 146 244	-3 542 510	-3 053 830	-5 040 538
Saņemtā nauda no ML grupas pircējiem	0	0	0	0
Piegādātājiem un darbiniekiem samaksātā nauda	2 028 493	1 886 325	2 886 285	2 683 999
Samaksātā nauda ML grupas piegādātājiem	0	0	0	0
Ieguldīšanas darbības naudas plūsma	60 641	71 184	86 284	101 286
Meitas uzņēmuma iegāde neto naudas summā	0	0	0	0
Biznesa iegāde	0	0	0	0
Pamatlīdzekļu iegāde	-1 138	-173 025	-1 619	-246 192
Pamatlīdzekļu iegāde no ML grupas	0	0	0	0
Naudas ieņēmumi no pamatlīdzekļu pārdošanās	14 579	244 209	20 744	347 478
Līdzdalība pārējo uzņēmumu kapitālā	47 200	0	67 159	0
Saņemtie procenti	0	0	0	0
Finansēšanas darbības naudas plūsma	127 077	1 487 512	180 814	2 116 539
Saņemtie īstermiņa aizdevumi	212 525	1 608 632	302 395	2 288 877
Īstermiņa aizdevumu apmaksa	0	0	0	0
Samaksātās finanšu līzīngā saistības	-248	-1 792	-352	-2 550
Procentu maksājumi	-85 200	-119 328	-121 229	-169 788
Procentu maksājumi ML grupai	0	0	0	0
Kopā naudas plūsma	69 967	-97 489	99 554	-138 714
Nauda pārskata perioda sākumā	83 453	180 942	118 743	257 457
Nauda pārskata perioda beigās	153 420	83 453	218 297	118 743
Neto naudas palielinājums / samazinājums	69 967	-97 489	99 554	-138 714

1 EUR =

0.702804 LVL 0.702804 LVL

AS "DITON PIEVADĶĒŽU RŪPNĪCA"
FINANŠU PĀRSKATS PAR 2009.GADA 12 MĒNEŠIEM

Pašu kapitāla izmaiņu pārskats par periodu no 2009.gada 01.janvāra līdz 2009.gada 31.decembrim (LVL)							
	Akciju kapitāls	Akciju emisijas uzcenojums	Citas rezerves	Valūtas pārvērtēšanas rezerves	Iepriekšējo periodu nesadalītā peļņa	Pārskata perioda peļņa	Kopā
	LVL	LVL	LVL	LVL	LVL	LVL	LVL
2009.gada 01.janvāris	7 400 000	-	-	-	1 632 282	-	9 032 282
Pamatkapitāla palielināšana	-	-	-	-	-	-	-
Pamatkapitāla palielināšanas izmaksas	-	-	-	-	-	-	-
2008. gada dividendes	-	-	-	-	-	-	-
2008.gada peļņas sadale uz dividendēm	-	-	-	-	-	-	-
Pamatkapitāla palielināšana	-	-	-	-	-	-	-
Valūtas pārvērtēšanas starpība	-	-	-	-	-	-	-
Peļņa 2009.gada 12 mēnešos	-	-	-	-	-	-1 043 131	-1 043 131
2009.gada 31.decembrī	7 400 000	-	-	-	1 632 282	-1 043 131	7 989 151
2008.gada 01.janvāris	7 400 000	-	-	-	1 512 882	-	8 912 882
2007. gada dividendes	-	-	-	-	-	-	-
2007.gada peļņas sadale uz dividendēm	-	-	-	-	-14 800	-	-14 800
Valūtas pārvērtēšanas starpība	-	-	-	-	-	-	-
Peļņa 2008.gada 12 mēnešos	-	-	-	-	-	134 200	134 200
2008.gada 31.decembrī	7 400 000	-	-	-	1 498 082	134 200	9 032 282

AS "DITON PIEVADĶĒŽU RŪPNĪCA"
FINANŠU PĀRSKATS PAR 2009.GADA 12 MĒNEŠIEM

1 EUR = 0,702804 LVL

Pašu kapitāla izmaiņu pārskats par periodu no 2009.gada 01.janvāra līdz 2009.gada 31.decembrim (EUR)							
	Akciju kapitāls	Akciju emisijas uzceno- jums	Citas rezerves	Valūtas pārvērtē- šanas rezerves	Iepriek- šējo periodu nesadalītā peļņa	Pārskata perioda peļņa	Kopā
	EUR	EUR	EUR	EUR	EUR	EUR	EUR
2009.gada 01.janvāris <i>(0.702804)</i>	10 529 251	-	-	-	2 322 528	-	12 851 779
Pamatkapitāla palielināšana	-	-	-	-	-	-	-
Pamatkapitāla palielināšanas izmaksas	-	-	-	-	-	-	-
2008. gada dividendes	-	-	-	-	-	-	-
2008.gada peļņas sadale uz dividendēm	-	-	-	-	-	-	-
Pamatkapitāla palielināšana	-	-	-	-	-	-	-
Valūtas pārvērtēšanas starpība	-	-	-	-	-	-	-
Peļņa 2009.gada 12 mēnešos <i>(0.702804)</i>	-	-	-	-	-	-1 484 242	-1 484 242
2009.gada 31.decembrī <i>(0.702804)</i>	10 529 251	-	-	-	2 322 528	-1 484 242	11 367 537
2008.gada 01.janvāris <i>(0.702804)</i>	10 529 251	-	-	-	2 152 639	-	12 681 890
2007. gada dividendes	-	-	-	-	-	-	-
2007.gada peļņas sadale uz dividendēm	-	-	-	-	-21 060	-	-21 060
Valūtas pārvērtēšanas starpība	-	-	-	-	-	-	-
Peļņa 2008.gada 12 mēnešos <i>(0.702804)</i>	-	-	-	-	-	190 949	190 949
2008.gada 31.decembrī <i>(0.702804)</i>	10 529 251	-	-	-	2 131 579	190 949	12 851 779

Pielikums

SKAIDROJOŠĀS PIEZĪMES

Starpperioda finanšu pārskatā ievērotas tās pašas grāmatvedības politikas un aprēķina metodes, kādas lietotas pēdējā gada finanšu pārskatā.

Finanšu pārskats sagatavots, pamatojoties uz attaisnojuma dokumentiem un sniedz patiesu priekšstatu par akciju sabiedrības finansiālo stāvokli 2009.gada 31.decembrī, tās darbības rezultātiem un naudas plūsmu par 12 mēnešu periodu no 2009.gada 1.janvāra līdz 2009.gada 31.decembrim.

Šis finanšu pārskats ir sagatavots saskaņā ar Starptautiskajiem Grāmatvedības Standartiem, balstoties uz uzņēmējdarbības turpināšanas principu. Tā sagatavošanā ir konsekventi izmantotas uzskaites metodes.

Šo sabiedrības finanšu pārskatu par 2009.gada 12 mēnešiem nav pārbaudījis zvērināts revidents.

Finanšu pārskats sagatavots Latvijas latos un Euro.

Valūtas apmaiņas kurss 1 EUR = 0,702804 LVL.

AS "DITTON PIEVADĶĒŽU RŪPNĪCA"
FINANŠU PĀRSKATS PAR 2009.GADA 12 MĒNEŠIEM

AS "Ditton pievadķēžu rūpnīca"
2009.gada 12 mēnešu
finanšu rādītāju apkopojums

(tūkst. LVL)

Rādītāja nosaukums	2009.gada 12 mēneši		Novirze (+ / -)
	prognoze	faktiski	
Preču produkcijas ražošana	7 200	4 313	-2 887
Pamatprodukcijas ražošana	7 182	4 264	-2 918
Pievadķēžu ražošana	7 131	4 220	-2 911
t.sk. autoķēdes	2 821	1 591	-1 230
rūpniecības ķēdes	4 310	2 629	-1 681
Realizācijas apjoms	7 450	4 470	-2 980
Pamatprodukcijas realizācija	7 400	4 454	-2 946
Peļņa pēc nodokļiem	35	-1 043	-1 078

(tūkst. EUR)

1 EUR = 0,702804 LVL

Rādītāja nosaukums	2009.gada 12 mēneši		Novirze (+ / -)
	prognoze	faktiski	
Preču produkcijas ražošana	10 245	6 137	-4 108
Pamatprodukcijas ražošana	10 219	6 067	-4 152
Pievadķēžu ražošana	10 147	6 005	-4 142
t.sk. autoķēdes	4 014	2 264	-1 750
rūpniecības ķēdes	6 133	3 741	-2 392
Realizācijas apjoms	10 600	6 360	-4 240
Pamatprodukcijas realizācija	10 529	6 337	-4 192
Peļņa pēc nodokļiem	50	-1 484	-1 534

AS "DITON PIEVADĶĒŽU RŪPNĪCA"
FINANŠU PĀRSKATS PAR 2009.GADA 12 MĒNEŠIEM

**Paskaidrojumi un analīze par atsevišķiem
finanšu pārskatu posteņiem**

Preču produkcijas ražošana 2009.gada 12 mēnešos (tūkst.LVL/ tūkst.EUR)

Preču produkcija izlaista 4 313 tūkst.LVL (6 137 tūkst. EUR) apmērā. Šī gada rezultāts ir mazāks par iepriekšējā gada 12 mēnešu rezultātu par 3 467 tūkst.LVL (4 933 tūkst. EUR) vai par 55%.

Pievadķēžu ražošana 12 mēnešos (tūkst.m)

Pievadķēdes naturālajā izteiksmē tika saražotas par 2 221 tūkst. metru mazāk attiecībā pret prognozi.

Pievadķēžu ražošana 12 mēnešos (tūkst.LVL/ tūkst.EUR)

Pievadķēžu ražošana naudas izteiksmē par 2 911 tūkst.LVL (4 142 tūkst.EUR) mazāka par prognozi. Šī gada 12 mēnešos faktiskā izpilde ir par 3 355 tūkst.LVL (4 774 tūkst.EUR) mazāka par iepriekšējā gada attiecīgā perioda rādītāju.

Realizācija (neto-apgrozījums) 12 mēnešos (tūkst.LVL/ tūkst.EUR)

2009.gada 12 mēnešu neto-apgrozījums tika prognozēts 7 450 tūkst.LVL (10 600 tūkst.EUR) apmērā, faktiski izpildīts 4 470 tūkst.LVL (6 360 tūkst.EUR) apmērā, samazinājums sastāda 2 980 tūkst.LVL (4 240 tūkst.EUR). Šī gada pārskata perioda faktiskā izpilde ir par 2 897 tūkst.LVL (4 122 tūkst.EUR) vai par 39% mazāka par iepriekšējā gada attiecīgā perioda rādītāju.

Pamatprodukcijas realizācija 2009.gada 12 mēnešos (tūkst.LVL/ tūkst.EUR)

Pamatprodukcijas realizācija pārskata periodā ir par 2 946 tūkst. LVL (4 192 tūkst.EUR) mazāka par prognozi, savukārt tas ir par 2 878 tūkst.LVL (4 095 tūkst.EUR) vai par 39% mazāk par iepriekšējā gada attiecīgā perioda rādītāju.

Ieņēmumi no pārējās darbības ir par 1 291 tūkst.LVL (1 837 tūkst.EUR) mazāki par pagājušā gada šī paša perioda rādītāju, un to apjoms sastādīja 460 tūkst.LVL (655 tūkst.EUR).