

AS „DITTON PIEVADĶĒŽU RŪPNĪCA”

NEREVIDĒTS UN NEKONSOLIDĒTS

FINANŠU PĀRSKATS

PAR 2008.GADA 12 MĒNEŠIEM

(01.01.2008. – 31.12.2008.)

Sastādīts saskaņā ar Latvijas normatīvo aktu prasībām,
Starptautiskajiem Grāmatvedības Standartiem,
un Rīgas fondu biržas noteikumiem

Daugavpili

2009

AS "DITTON PIEVADĶĒŽU RŪPNĪCA"
FINANŠU PĀRSKATS PAR 2008.GADA 12 MĒNEŠIEM

Saturs

Ziņas par uzņēmumu	3-5
Vadības ziņojums	6-8
Bilance	9-10
Peļņas vai zaudējumu aprēķins	11
Naudas plūsmas pārskats	12
Pašu kapitāla izmaiņu pārskats	13-14
<i>Pielikumi</i>	
<i>Skaidrojošās piezīmes</i>	15
<i>Finanšu rādītāju apkopojums</i>	16
<i>Paskaidrojumi un analīze par atsevišķiem finanšu pārskatu posteņiem</i>	17

AS "DITTON PIEVADĶĒŽU RŪPNĪCA"
FINANŠU PĀRSKATS PAR 2008.GADA 12 MĒNEŠIEM

ZIŅAS PAR UZŅĒMUMU

Uzņēmuma nosaukums	Ditton pievadķēžu rūpnīca
Uzņēmuma juridiskais statuss	Akciju sabiedrība
Vienotais reģistrācijas numurs	40003030187
Reģistrācija Uzņēmumu reģistrā	Rīga, 03.10.1991
Reģistrācija Komercreģistrā	Rīga, 29.08.2003.
Juridiskā adrese	Višķu ielā 17, Daugavpils, LV-5410, Latvija
Pasta adrese	Višķu ielā 17, Daugavpils, LV-5410, Latvija
Pamatkapitāls	7 400 000.00 LVL
Publiskās uzrādītāja akcijas	7 400 000
Vienas akcijas nominālvērtība	1.00 LVL
Galvenā grāmatvede	Nina Moiseeva, p.k. 200250-10263
Pārskata periods	01.01.2008. – 31.12.2008.
Atbildīgās personas par pārskata sastādīšanu:	
	Boriss Matvejevs, tālr.65402333, e-mail: dpr@dpr.lv
	Natalja Redzoba, tālr. 65402333, e-mail: dpr@dpr.lv

AS "DITTON PIEVADĶĒŽU RŪPNĪCA"
FINANŠU PĀRSKATS PAR 2008.GADA 12 MĒNEŠIEM

INFORMĀCIJA PAR VALDES UN PADOMES LOCEKĻIEM

VALDE

Valdes priekšsēdētājs

Eduards Zavadskis, ievēlēts 29.08.2003.

Valdes priekšsēdētāja vietnieks

Pjotrs Dorofejevs, ievēlēts 07.01.2004.

Valdes locekļi

Nataļja Redzoba, ievēlēta 29.08.2003.

Jurijs Kostromins, ievēlēts 07.01.2004., atbrīvots 09.01.2009.

Vladimirs Kovaļonoks, ievēlēts 09.05.2007., atbrīvots 09.01.2009.

Informācija par Valdes locekļiem piederošajām akcijām

Valdes locekļi	Īpašumā esošās akcijas*	
	Skaitis	%
Eduards Zavadskis	1 480 000	20,00
Pjotrs Dorofejevs	nav	-
Nataļja Redzoba	1 900	0,03
Jurijs Kostromins (07.01.2004. – 09.01.2009.)	nav	-
Vladimirs Kovaļonoks (09.05.2007. – 09.01.2009.)	nav	-

PADOME

Padomes priekšsēdētājs

Boriss Matvejevs, ievēlēts 20.06.2008.

Padomes priekšsēdētāja vietnieks

Georgijs Sorokins, ievēlēts 20.06.2008.

Padomes locekļi

Jevgenijs Glinkins, ievēlēts 20.06.2008.

Jevgenijs Sokolovskis, ievēlēts 20.06.2008.

Pāvels Samuilovs, ievēlēts 20.06.2008.

Informācija par Padomes locekļiem piederošajām akcijām

Padomes locekļi	Īpašumā esošās akcijas*	
	Skaitis	%
Boriss Matvejevs	nav	-
Georgijs Sorokins	5 678	0,08
Jevgenijs Glinkins	nav	-
Jevgenijs Sokolovskis	nav	-
Pāvels Samuilovs	700 000	9,46

Informācija par Valdes un Padomes locekļu profesionālo pieredzi atrodama AS „Ditton pievadķēžu rūpnīca” mājas lapā internetā: http://www.dpr.lv/web_ru/for-akcioner.htm

* 31.10.2008.

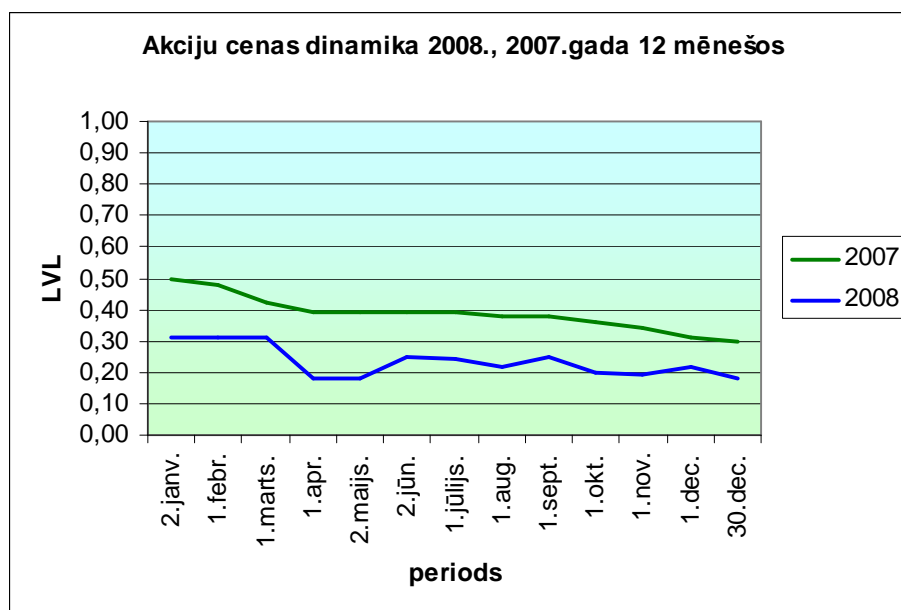
AS "DITTON PIEVADĶĒŽU RŪPNĪCA"
FINANŠU PĀRSKATS PAR 2008.GADA 12 MĒNEŠIEM

AKCIONĀRI, KURIEM PIEDER VIRS 5% AKCIJU NO VISA SABIEDRĪBAS KAPITĀLA *

Vārds, uzvārds vai nosaukums	Akciju skaits, %
Vladislavs Driksne	20,39
Eduards Zavadskis	20,00
MAX Invest Holding SIA	13,16
Pāvels Samuilovs	9,46
Gatis Poišs	7,01

**Piezīme:* Informācija sniegta, pamatojoties uz 01.06.2008. pilno AS „Ditton pievadķēžu rūpnīca” akcionāru sarakstu, ņemot vērā līdz 31.10.2008. sabiedrībai iesniegtos akcionāru paziņojumus par līdzdalības iegūšanu un zaudēšanu.

AKCIJU CENAS DINAMIKA



VADĪBAS ZIŅOJUMS

Sabiedrības darbības rezultāti 2008.gada 12 mēnešos

Neto-apgrozījums 2008.gada 12 mēnešos attiecībā pret prognozi 8 700 tūkst. LVL (12 379 tūkst.EUR) faktiski tika izpildīts 7 367 tūkst. LVL (10 482 tūkst.EUR) apmērā, samazinājums par 1 333 tūkst. LVL (1 897 tūkst.EUR) vai par 7,5%. Salīdzinājumā ar iepriekšējā gada līmeni neto-apgrozījums pārskata periodā ir mazāks par 1 831 tūkst.LVL (2 606 tūkst.EUR) vai par 20%.

Peļņa 2008.gada 12 mēnešos pirms nodokļiem sastādīja 1 596 tūkst.LVL (2 271 tūkst.EUR), kas ir par 1 418 tūkst.LVL (2 018 tūkst.EUR) vairāk par prognozi sakarā ar neražošanas aktīvu – sabiedrībai piederošā zemes gabala – pārdošanu. Peļņa pēc nodokļiem sastāda 1 478 tūkst.LVL (2 103 tūkst.EUR).

Preču produkcija izlaista 7 780 tūkst.LVL (11 070 tūkst.EUR) apmērā. 2008.gada rezultāts ir zemāks par iepriekšējā gada 12 mēnešu rezultātu par 1 060 tūkst.LVL (1 508 tūkst.EUR) vai par 12%.

Šobrīd uz Austrumu un Rietumu tirgiem uzņēmums eksportē 98% produkcijas, tai skaitā, 67% uz Austrumiem un 31% uz Rietumiem; Latvijā tiek realizēti 2% produkcijas.

Vidējais statistiskais AS „Ditton pievadķēžu rūpnīca” darbinieku skaits 2008.gada 12 mēnešos sastādīja 519 cilvēki.

Vidējā darba alga 2008.gada 12 mēnešos sastādīja 324 LVL (461 EUR), kas ir par 45 LVL (64 EUR) vairāk nekā 2007.gadā 12 mēnešos.

Tirgus tendences un sabiedrības attīstība. Riski.

Krīzes parādības un pieprasījuma samazināšanās patērētāju tirgos negatīvi ietekmē sabiedrības gatavās produkcijas tirgus pieprasījuma attiecīgu pazemināšanos un nestabilitāti. Tas ir par pamatu turpmākajām tirgus un tirgus cenu nestabilitātes prognozēm, kuru apstākļos darbojas sabiedrība. Sabiedrība atzīmē, ka produkcijas kvalitāte kopumā atbilst tirgus prasībām (2008.gadā akciju sabiedrība nav saņēmusi būtiskas patērētāju reklamācijas), tomēr, ņemot vērā augstākminētos iemeslus, dabisks produkcijas cenu pieaugums no vienas puses un pieprasījuma pazemināšanās no otras puses nedod pamatojumu optimistiskām prognozēm attiecībā uz ražošanas apjomu saglabāšanu. 2008.gada beigās šīs tendences padziļināja daudzu mūsu patērētāju valūtu inflācija attiecībā pret EUR, tai pašā laikā kā Latvijas valūtas kurss, kurā tiek izskaitļoti un faktiski apmaksāti mūsu izdevumi, palika nemainīgs.

AS "DITTON PIEVADĶĒŽU RŪPNĪCA"
FINANŠU PĀRSKATS PAR 2008.GADA 12 MĒNEŠIEM

2008.gadā ekonomiku aptvēra pasaules mēroga krīze. Tā izpaudās kā krīzes parādības finanšu instrumentu apgrozības sfērā, tai skaitā, banku sfērā, praktiski visu nacionālo valūtu inflācija un devalvācija, uzņēmumu kapitalizācijas un uzticības līmeņa kritums kredītēšanas-investīciju sektorā, kavējot kredītu un investīciju līdzekļi piesaisti, patērētāju pieprasījuma kritums un atsevišķu preču un pakalpojumu veidu pārprodukcija un ar to izraisītā ražošanas apturēšana un/vai būtiska apjomu samazināšanās (kas īpaši skāra sabiedrību kā automobiļu rūpniecības uzņēmumu komplektējošo daļu piegādātāju), šobrīd novērojami recesijas procesi un ilgstošs ražošanas un IKP kritums vairumā attīstīto valstu.

Pilnā mērā tas skāra arī akciju sabiedrību „Ditton pievadķēžu rūpnīca”.

Pozitīvi bilances rādītāji sasniegti, pirmām kārtām, pateicoties neprofila aktīvu pārdošanai, par ko akcionāriem tika ziņots vadības ziņojumā finanšu pārskatā par 2008.gada 6 mēnešiem, kā arī 2007.gadā un 2008.gada sākumā izvietotajiem pasūtījumiem.

Turpmākie pasaules procesi būtiski mainīja pasūtījumu un sabiedrības attīstības dinamiku.

Krīzes apstākļos kļuva stingrāki izejvielu un resursu piegādātāju apmaksas nosacījumi, kuri ir pārgājuši uz darbu galvenokārt priekšapmaksas režīmā. Priekšapmaksas par materiāliem un resursiem pieprasījuma un sabiedrības produkcijas pasūtījumu nestabilitātes apstākļos destabilizē naudas plūsmas sabiedrībā un provocē kavējumus finansiālo saistību izpildē. Parādījās būtisku maksājumu par pakalpojumiem un gatavo produkciju kavējumu tendences sakarā ar mūsu patērētāju ražošanu apturēšanu un/vai nespēju realizēt to gatavo produkciju. Sakarā ar tirgus specifiku (apjomu ierobežotība, specializācija, tradicionālā orientēšanās uz konkrētiem partneriem u.tml.), nekavējoša parādsaistību piedziņa nedos nepieciešamo rezultātu un pavisam otrādi var radīt problēmas – klientu un to uzticības zaudēšanu, kuru atjaunošana šķiet problemātiska.

Augstākminētajos apstākļos sabiedrība ir spiesta darboties ekonomijas režīmā, izmantojot iekšējās rezerves un reorganizējot ražošanas procesus atbilstoši esošajiem pieprasījuma, ražošanas un izmaksu apjomiem, ieskaitot personālsastāva optimizāciju atbilstoši ražošanas apjomiem un tā faktiskajai nodarbinātībai, kā arī atteikties no plānotajām investīcijām ēku, inženierbūvju un tīklu, iekārtu un darbgaldu parka tekošajos un kapitālajos remontos.

Sabiedrību negatīvi ietekmējošie procesi ir nestabili un ir atkarīgi no vispārējās krīzes pasaules ekonomikā. Patreiz krīzes parādību „apstāšanās” un stabilizācijas iestāšanās tendences sabiedrība nesaskata. Šajā sakarā notikumu ekonomikā, izejvielu, resursu un sabiedrības produkcijas tirgū turpmākās attīstības, kā arī sabiedrības attīstības prognozes ir nelabvēlīgas.

Valde uzskata par nepieciešamu ierobežot šīs nelabvēlīgās sabiedrības attīstības prognozes ar krīzes periodu, kura pēc analītiķu domām visāsāk būs jūtama 2009. un 2010.gados.

AS "DITTON PIEVADĶĒŽU RŪPNĪCA"
FINANŠU PĀRSKATS PAR 2008.GADA 12 MĒNEŠIEM

Valde uzskata par savu galveno uzdevumu šajā periodā minimizēt pasaules krīzes riskus, saglabāt sabiedrību ar zīmolu, tehnoloģijām, personālu, tradicionālajiem partneriem un tirgu ar turpmāku attīstību pēc krīzes pārvarēšanas kopā ar visu pasaules un Latvijas ekonomiku.

PAZIŅOJUMS PAR VADĪBAS ATBILDĪBU

Saskaņā ar Valdes rīcībā esošo informāciju saīsinātie finanšu pārskati 2008.gada 12 mēnešiem ir sagatavoti saskaņā ar spēkā esošo normatīvo aktu prasībām un sniedz patiesu un skaidru priekšstatu par kapitālsabiedrības aktīviem, pasīviem, finansiālo stāvokli un peļņu vai zaudējumiem. Vadības ziņojumā ir ietverta patiesa informācija.

AS „Ditton pievadķēžu rūpnīca”
Valdes priekšsēdētājs

Eduards Zavadskis

AS "DITON PIEVADĶĒŽU RŪPNĪCA"
FINANŠU PĀRSKATS PAR 2008.GADA 12 MĒNEŠIEM

BILANCE	31.12.2008. LVL	31.12.2007. LVL	31.12.2008. EUR	31.12.2007. EUR
AKTĪVS				
APGROZĀMIE LĪDZEKĻI				
Nauda	83 453	180 942	118 743	257 457
Īstermiņa ieguldījumi				
Debitori				
Pircēju un pasūtītāju parādi	5 108 929	4 180 371	7 269 351	5 948 132
Radniecīgo sabiedrību parādi	0	0	0	0
Uzkrājumi šaubīgiem debitoriem	-254 334	-254 334	-361 885	-361 885
Kopā	4 854 595	3 926 037	6 907 466	5 586 247
Citi debitori				
Citi debitori	77 148	33 834	109 772	48 142
Izsniegtie īstermiņa aizdevumi	0	0	0	0
Atvasinātie finansu instrumenti	0	0	0	0
Kopā	77 148	33 834	109 772	48 142
Uzkrātie ieņēmumi				
Citi uzkrātie ieņēmumi	0	0	0	0
Kopā	0	0	0	0
Avansa maksājumi				
Avansā samaksātie nodokļi	139 738	229 935	198 829	327 167
Nākamo periodu izmaksas	0	0	0	0
Kopā	0	0	0	0
Krājumi				
Izejvielas, pamatmateriāli un palīgmateriāli	1 348 030	1 029 413	1 918 074	1 464 723
Nepabeigtie ražojumi	305 395	272 668	434 538	387 972
Gatavie ražojumi un preces pārdošanai	1 054 405	888 255	1 500 283	1 263 873
Avansa maksājumi par precēm	1 204 116	20 296	1 713 303	28 878
Kopā	3 911 946	2 210 632	5 566 198	3 145 446
APGROZĀMIE LĪDZEKĻI KOPĀ	9 066 880	6 581 380	12 901 008	9 364 459
ILGTERMIŅA IEGULDĪJUMI				
Ilgtermiņa finanšu ieguldījumi				
t.sk. Līdzdalība radniecīgo uzņēmumu kapitālā	0	0	0	0
Kopā	0	0	0	0
Pamatlīdzekļi				
Zemes gabali, ēkas un būves, iekārtas un mašīnas, nepabeigto celtniecības objektu izmaksas	14 216 559	14 493 966	20 228 341	20 623 057
Pārējie pamatlīdzekļi un inventārs	321 442	405 743	457 371	577 320
Uzkrātais nolietojums	-10 636 220	-10 089 157	-15 133 978	-14 355 577
Kopā	3 901 781	4 810 552	5 551 734	6 844 800
Nemateriālie aktīvi				
Koncesijas, patenti, licences un tamlīdzīgas tiesības	192	452	273	643
Konsolidācijas starpība	0	0	0	0
Avansa maksājumi par nemateriālajiem ieguldījumiem	0	0	0	0
Kopā	192	452	273	643
KOPĀ ILGTERMIŅA IEGULDĪJUMI	3 901 973	4 811 004	5 552 007	6 845 443
AKTĪVU KOPSUMMA	12 968 853	11 392 384	18 453 015	16 209 902

1 EUR =

0.702804 LVL 0.702804 LVL

AS "DITON PIEVADĶĒŽU RŪPNĪCA"
FINANŠU PĀRSKATS PAR 2008.GADA 12 MĒNEŠIEM

BILANCE	31.12.2008. LVL	31.12.2007. LVL	31.12.2008. EUR	31.12.2007. EUR
PASĪVS				
ĪSTERMIŅA SAISTĪBAS				
Saistības				
Īstermiņa aizņēmumi no finanšu institūcijām	0	0	0	0
Atvasinātie finanšu instrumenti	0	0	0	0
Līzīga īstermiņa saistības	2 992	19 057	4 257	27 116
Kopā	2 992	19 057	4 257	27 116
Pircēju un pasūtītāju iemaksātie avansi	4 917	1 108 807	6 996	1 577 690
Kreditori	224 700	585 090	319 720	832 508
Kopā	229 617	1 693 897	326 716	2 410 198
Nodokļu maksājumi	245 379	105 013	349 143	149 420
Uzkrātie izdevumi				
Norēķini par darba algu	72 150	109 142	102 660	155 295
Procentu maksājumi	0	0	0	0
Kopā	317 529	214 155	451 803	304 715
Uzkrājumi	287 659	288 750	409 302	410 854
Kopā	287 659	288 750	409 302	410 854
KREDITORI KOPĀ	837 797	2 215 859	1 192 078	3 152 883
ILGTERMIŅA SAISTĪBAS				
Ilgtermiņa kreditori	1 749 982	242 000	2 490 000	344 335
Citi aizņēmumi	4 790	21 642	6 815	30 794
Kopā	1 754 772	263 642	2 496 815	375 129
KOPĀ ILGTERMIŅA SAISTĪBAS	1 754 772	263 642	2 496 815	375 129
PASĪVU KOPSUMMA	2 592 569	2 479 501	3 688 893	3 528 012
PAŠU KAPITĀLS	7 400 000	7 400 000	10 529 251	10 529 251
Akciju kapitāls	0	0	0	0
Akciju emisijas uzcenojums	0	0	0	0
Rezerves	0	0	0	0
Citas rezerves	0	0	0	0
Kopā	7 400 000	7 400 000	10 529 251	10 529 251
Nesadalītā peļņa	1 498 082	1 364 516	2 131 579	1 941 532
Pārskata perioda peļņa	1 478 202	148 367	2 103 292	211 107
Valūtas pārvērtēšanas rezerves	0	0	0	0
KOPĀ PAŠU KAPITĀLS	10 376 284	8 912 883	14 764 122	12 681 890
PASĪVU UN PAŠU KAPITĀLA KOPSUMMA	12 968 853	11 392 384	18 453 015	16 209 902

1 EUR =

0.702804 LVL 0.702804 LVL

AS "DITON PIEVADĶĒŽU RŪPNĪCA"
FINANŠU PĀRSKATS PAR 2008.GADA 12 MĒNEŠIEM

PELŅAS VAI ZAUDĒJUMU APRĒĶINS	31.12.2008. LVL	31.12.2007. LVL	31.12.2008. EUR	31.12.2007 EUR
Neto apgrozījums	7 366 603	9 198 338	10 481 732	13 088 056
Citi ieņēmumi	1 713 512	1 534 278	2 438 108	2 183 081
Kopējie ieņēmumi	9 080 115	10 732 616	12 919 840	15 271 137
Pārdotās produkcijas ražošanas izmaksas	-3 027 432	-3 244 595	-4 307 648	-4 616 643
Mārketinga/reklāmas un sabiedrisko attiecību izmaksas	0	-2 773	0	-3 946
Bezcerīgie debitori	0	0	0	0
Pārējās uzņēmuma saimnieciskās darbības izmaksas	-123 035	-893 697	-175 063	-1 271 616
Algas, prēmijas un sociālās izmaksas	-2 497 684	-2 534 526	-3 553 884	-3 606 306
Pamatlīdzekļu un nemateriālo ieguldījumu nolietojums un amortizācija	-838 739	-954 134	-1 193 418	-1 357 610
Citi izdevumi	-863 237	-2 788 667	-1 228 276	-3 967 915
Saimnieciskās darbības izmaksas	-7 350 127	-10 418 392	-10 458 289	-14 824 036
Peļņa pirms procentu izmaksām un nodokļiem	1 729 988	314 224	2 461 551	447 101
Samaksātie procenti	-117 679	-66 144	-167 442	-94 115
Finanšu izmaksas				
Finanšu ieņēmumi	0	0	0	0
Finanšu izmaksas	0	0	0	0
Zaudējumi no valūtas kursu svārstībām	-16 107	-16 185	-22 918	-23 029
Finanšu izmaksas	-133 786	-82 329	-190 360	-117 144
Peļņa pirms ārkārtas posteņiem un nodokļiem	1 596 202	231 895	2 271 191	329 957
Pārskata perioda peļņa pirms nodokļiem	1 596 202	231 895	2 271 191	329 957
Nodokļi	-118 000	-83 528	-167 899	-118 850
Peļņa pēc nodokļiem	1 478 202	148 367	2 103 292	211 107
Pārskata perioda peļņa	1 478 202	148 367	2 103 292	211 107
Koeficients "peļņa uz akciju"	0.200	0.020	0.285	0.028
	<i>1 EUR =</i>		<i>0.702804 LVL</i>	<i>0.702804 LVL</i>

AS "DITON PIEVADĶĒŽU RŪPNĪCA"
FINANŠU PĀRSKATS PAR 2008.GADA 12 MĒNEŠIEM

NAUDAS PLŪSMAS PĀRSKATS	31.12.2008. LVL	31.12.2007. LVL	31.12.2008. EUR	31.12.2007. EUR
Pamatdarbības naudas plūsma	-1 645 003	2 920 807	-2 340 628	4 155 934
No pircējiem saņemtā nauda	-4 079 051	487 569	5 803 966	693 748
Saņemtā nauda no ML grupas pircējiem	0	0	0	0
Piegādātājiem un darbiniekiem samaksātā nauda	2 434 048	3 408 376	3 463 338	4 849 682
Samaksātā nauda ML grupas piegādātājiem	0	0	0	0
Ieguldīšanas darbības naudas plūsma	71 184	1 349 770	101 286	1 920 550
Meitas uzņēmuma iegāde neto naudas summā	0	0	0	0
Biznesa iegāde	0	0	0	0
Pamatlīdzekļu iegāde	-173 025	1 384 124	-246 192	1 969 431
Pamatlīdzekļu iegāde no ML grupas	0	0	0	0
Naudas ieņēmumi no pamatlīdzekļu pārdošanās	244 209	34 354	347 478	48 881
Izsniegtie aizdevumi	0	0	0	0
Saņemtie procenti	0	0	0	0
Finansēšanas darbības naudas plūsma	1 476 330	1 744 254	2 100 628	2 481 850
Saņemtie īstermiņa aizdevumi	1 595 801	1 784 953	2 270 620	2 539 759
Īstermiņa aizdevumu apmaksa	0	0	0	0
Samaksātās finanšu līzings saistības	-1 792	-40 699	-2 550	-57 909
Procentu maksājumi	-117 679	0	-167 442	0
Procentu maksājumi ML grupai	0	0	0	0
Kopā naudas plūsma	-97 489	-173 217	-138 714	-246 466
Nauda pārskata perioda sākumā	180 942	180 942	257 457	257 457
Nauda pārskata perioda beigās	83 453	354 159	118 743	503 923
Neto naudas palielinājums / samazinājums	-97 489	-173 217	-138 714	-246 466

1 EUR =

0.702804 LVL 0.702804 LVL

AS "DITON PIEVADĶĒŽU RŪPNĪCA"
FINANŠU PĀRSKATS PAR 2008.GADA 12 MĒNEŠIEM

Pašu kapitāla izmaiņu pārskats par periodu no 2008.gada 01.janvāra līdz 2008.gada 31.decembrim (LVL)							
	Akciju kapitāls	Akciju emisijas uzcenojums	Citas rezerves	Valūtas pārvērtēšanas rezerves	Iepriekšējo periodu nesadalītā peļņa	Pārskata perioda peļņa	Kopā
	LVL	LVL	LVL	LVL	LVL	LVL	LVL
2007.gada 01.janvāris	7 400 000	-	-	-	1 364 515	148 367	8 912 882
Pamatkapitāla palielināšana	-	-	-	-	-	-	-
Pamatkapitāla palielināšanas izmaksas	-	-	-	-	-	-	-
2007. gada dividendes	-	-	-	-	-	-	-
2007.gada peļņas sadale uz dividendēm	-	-	-	-	-14 800	-	-14 800
Pamatkapitāla palielināšana	-	-	-	-	-	-	-
Valūtas pārvērtēšanas starpība	-	-	-	-	-	-	-
Peļņa 2008.gada 12 mēnešos	-	-	-	-	-	1 478 202	1 478 202
2008.gada 31.decembrī	7 400 000	-	-	-	1 349 715	1 626 569	10 376 284
2007.gada 01.janvāris	7 400 000	-	-	-	1 375 615	-	8 775 615
2006. gada dividendes	-	-	-	-	-	-	-
2006.gada peļņas sadale uz dividendēm	-	-	-	-	-11 100	-	-11 100
Valūtas pārvērtēšanas starpība	-	-	-	-	-	-	-
Peļņa 2007.gada 12 mēnešos	-	-	-	-	-	148 367	148 367
2007.gada 31.decembrī	7 400 000	-	-	-	1 364 515	148 367	8 912 882

AS "DITON PIEVADĶĒŽU RŪPNĪCA"
FINANŠU PĀRSKATS PAR 2008.GADA 12 MĒNEŠIEM

1 EUR = 0,702804 LVL

Pašu kapitāla izmaiņu pārskats par periodu no 2008.gada 01.janvāra līdz 2008.gada 31.decembrim (EUR)							
	Akciju kapitāls	Akciju emisijas uzcenojums	Citas rezerves	Valūtas pārvērtēšanas rezerves	Iepriekšējo periodu nesadalītā peļņa	Pārskata perioda peļņa	Kopā
	EUR	EUR	EUR	EUR	EUR	EUR	EUR
2008.gada 01.janvāris <i>(0.702804)</i>	10 529 251	-	-	-	1 941 530	211 107	12 681 888
Pamatkapitāla palielināšana	-	-	-	-	-	-	-
Pamatkapitāla palielināšanas izmaksas	-	-	-	-	-	-	-
2007.gada dividendes	-	-	-	-	-	-	-
2007.gada peļņas sadale uz dividendēm	-	-	-	-	-21 058	-	-21 058
Pamatkapitāla palielināšana	-	-	-	-	-	-	-
Valūtas pārvērtēšanas starpība	-	-	-	-	-	-	-
Peļņa 2008.gada 12 mēnešos <i>(0.702804)</i>	-	-	-	-	-	2 103 292	2 103 292
2008.gada 31.decembrī <i>(0.702804)</i>	10 529 251	-	-	-	1 920 472	2 314 399	14 764 122
2007.gada 01.janvāris <i>(0.702804)</i>	10 529 251	-	-	-	1 957 324	-	12 486 575
2006. gada dividendes	-	-	-	-	-	-	-
2006.gada peļņas sadale uz dividendēm	-	-	-	-	-15 794	-	-15 794
Valūtas pārvērtēšanas starpība	-	-	-	-	-	-	-
Peļņa 2007.gada 12 mēnešos <i>(0.702804)</i>	-	-	-	-	-	211 107	211 107
2007.gada 31.decembrī <i>(0.702804)</i>	10 529 251	-	-	-	1 941 530	211 107	12 681 888

AS "DITON PIEVADĶĒŽU RŪPNĪCA"
FINANŠU PĀRSKATS PAR 2008.GADA 12 MĒNEŠIEM

Pielikums

SKAIDROJOŠĀS PIEZĪMES

Starpperioda finanšu pārskatā ievērotas tās pašas grāmatvedības politikas un aprēķina metodes, kādas lietotas iepriekšējā gada finanšu pārskatā.

Finanšu pārskats sagatavots, pamatojoties uz attaisnojuma dokumentiem un sniedz patiesu priekšstatu par akciju sabiedrības finansiālo stāvokli 2008.gada 31.decembrī, tās darbības rezultātiem un naudas plūsmu par 12 mēnešu periodu no 2008.gada 1.janvāra līdz 2008.gada 31.decembrim.

Šis finanšu pārskats ir sagatavots saskaņā ar Starptautiskajiem Grāmatvedības Standartiem, balstoties uz uzņēmējdarbības turpināšanas principu. Tā sagatavošanā ir konsekventi izmantotas uzskaites metodes.

Šo sabiedrības finanšu pārskatu par 2008.gada 12 mēnešiem nav pārbaudījis zvērināts revidents.

Finanšu pārskats sagatavots Latvijas latos un Euro.

Valūtas apmaiņas kurss 1 EUR = 0,702804 LVL.

AS "DITTON PIEVADĶĒŽU RŪPNĪCA"
FINANŠU PĀRSKATS PAR 2008.GADA 12 MĒNEŠIEM

**AS "Ditton pievadķēžu rūpnīca"
 2008.gada 12 mēnešu
 finanšu rādītāju apkopojums**

(tūkst. LVL)

Rādītāja nosaukums	2008.gada 12 mēneši		Novirze (+ / -)
	Prognoze	Faktiski	
Preču produkcijas ražošana	8 450	7 780	-670
Pamatprodukcijas ražošana	8 416	7 722	-694
Pievadķēdes	8 311	7 575	-736
t.sk. autoķēdes	3 466	3 689	+223
rūpniecības ķēdes	4 845	3 886	-959
Realizācijas apjoms	8 700	7 367	-1 333
Pamatprodukcijas realizācija	8 660	7 332	-1 328
Peļņa pēc nodokļiem	40	1 472	+1 438

(tūkst. EUR)

1 EUR = 0,702804 LVL

Rādītāja nosaukums	2008.gada 12 mēneši		Novirze (+ / -)
	Prognoze	Faktiski	
Preču produkcijas ražošana	12 023	11 070	-953
Pamatprodukcijas ražošana	11 975	10 987	-988
Pievadķēdes	11 826	10 778	-1 048
t.sk. autoķēdes	4 932	5 249	+317
rūpniecības ķēdes	6 894	5 529	-1 365
Realizācijas apjoms	12 379	10 482	-1 897
Pamatprodukcijas realizācija	12 322	10 432	-1 890
Peļņa pēc nodokļiem	57	2 103	+2 046

AS "DITON PIEVADĶĒŽU RŪPNĪCA"
FINANŠU PĀRSKATS PAR 2008.GADA 12 MĒNEŠIEM

**Paskaidrojumi un analīze par atsevišķiem
finanšu pārskatu posteņiem**

Preču produkcijas ražošana 2008.gada 12 mēnešos (tūkst.LVL/tūkst.EUR)

Preču produkcija izlaista 7 780 tūkst.LVL (11 070 tūkst. EUR) apmērā. Šī gada rezultāts ir mazāks par iepriekšējā gada 12 mēnešu rezultātu par 1 060 tūkst.LVL (1 508 tūkst. EUR) vai par 12%.

Pievadķēžu ražošana 12 mēnešos (tūkst.m)

Pievadķēdes naturālajā izteiksmē tika saražotas par 742 tūkst. metru mazāk attiecībā pret prognozi.

Pievadķēžu ražošana 12 mēnešos (tūkst.LVL/tūkst.EUR)

Pievadķēžu ražošana naudas izteiksmē par 736 tūkst.LVL (1 047 tūkst.EUR) mazāka par prognozi. Šī gada 12 mēnešos faktiskā izpilde ir par 958 tūkst.LVL (1 363 tūkst.EUR) mazāka par iepriekšējā gada attiecīgā perioda rādītāju.

Realizācija (neto-apgrozījums) 12 mēnešos (tūkst.LVL/tūkst.EUR)

2008.gada 12 mēnešu neto-apgrozījums tika prognozēts 8 700 tūkst.LVL (12 379 tūkst.EUR) apmērā, faktiski izpildīts 7 367 tūkst.LVL (10 482 tūkst.EUR) apmērā, samazinājums sastāda 1 333 tūkst.LVL (1 897 tūkst.EUR). Šī gada pārskata perioda faktiskā izpilde ir par 1 831 tūkst.LVL (2 606 tūkst.EUR) vai par 20% mazāka par iepriekšējā gada attiecīgā perioda rādītāju.

Pamatprodukcijas realizācija 2008.gada 12 mēnešos (tūkst.LVL/tūkst.EUR)

Pamatprodukcijas realizācija pārskata periodā ir par 1 328 tūkst. LVL (1 890 tūkst.EUR) mazāka par prognozi, savukārt tas ir par 1 822 tūkst.LVL (2 592 tūkst.EUR) vai par 20 % mazāk par iepriekšējā gada attiecīgā perioda rādītāju.

Ieņēmumi no pārējās darbības par 155 tūkst.LVL (221 tūkst.EUR) pārsniedza pagājušā gada šī paša perioda rādītāju un to apjoms sastādīja 1 750 tūkst.LVL (2 490 tūkst.EUR).